



# **TRANS || FORMA DEL TERRITORIO URBANO**

**PLAN MAESTRO DE ESPACIO PÚBLICO EN LA  
CIUDAD DE YOPAL, CASANARE**

**JENNIFER TABORDA SALAS**

**ANGIE KATHERINE GÓMEZ**

UNIVERSIDAD LA GRAN COLOMBIA

FACULTAD DE ARQUITECTURA

BOGOTÁ, COLOMBIA

2015

---

# TRANS || FORMA DEL TERRITORIO URBANO

PLAN MAESTRO DE ESPACIO PÚBLICO EN LA  
CIUDAD DE YOPAL, CASANARE

**JENNIFER TABORDA SALAS**  
**ANGIE KATHERINE GÓMEZ**

Proyecto de grado presentado como requisito para optar al título de:  
**Arquitecto**

Director de Proyecto:  
Mg. Arq. Cesar Augusto Henao Trujillo

Línea de Investigación:  
Diseño y gestión del hábitat territorial

UNIVERSIDAD LA GRAN COLOMBIA  
FACULTAD DE ARQUITECTURA  
BOGOTÁ, COLOMBIA

2015

---

# TRANS || FORMA DEL TERRITORIO URBANO

## PLAN MAESTRO DE ESPACIO PÚBLICO EN LA CIUDAD DE YOPAL, CASANARE

---

Director de grado

Mg. Arq. Cesar Augusto Henao Trujillo

---

Jurado Invitado

Arq.

---

Jurado Invitado

Arq.

*[Dedicatoria o Lema]*

*[A nuestros padres, por el apoyo, paciencia, sacrificio, y por ser parte fundamental de  
esta etapa]*

## Agradecimientos

*Agradecemos primeramente a Dios que nos proporciona todo cada día y fue el principal guía en esta etapa... A nuestras familias por la paciencia, entrega y el apoyo incondicional sin esto no lo hubiésemos logrado los amamos...*

*Queremos agradecer a nuestro director de proyecto Mg. Arq. Cesar Henao Trujillo por su dedicación en brindarnos sus conocimientos y su orientación a lo largo del proyecto...*

*A mis amigas por su ayuda incondicional todo este año en todas las entregas no sé qué haría sin ellas...*

*Y por último y no menos importante a la my friend fue largo el proceso pero siempre estuvimos la una, para la otra. Gracias también por el apoyo y por ser perseverante, gracias por abrir las puertas de su casa en Yopal para mí...*

## Resumen

TRANS || FORMA hace referencia a un modelo de planificación urbana diferente al tradicional, en el cual, el actor principal es el ciudadano y su experiencia vivencial en la ciudad, mediante el desarrollo de un plan maestro de espacio público que responda a las problemáticas territoriales y así mismo aproveche las oportunidades de la ciudad dentro del departamento de Casanare.

El proyecto TRANS || FORMA pretende diseñar una red de espacio público, que articule los sistemas estructurantes y reactiven la ciudad de Yopal, a través de diferentes estrategias a nivel urbano, la intervención de la malla vial, los usos del suelo y el espacio público existente. Está determinado por la necesidad de dar solución al crecimiento de la ciudad sin ningún tipo de planificación, y a la desarticulación del tejido urbano en cuanto a las partes físico-espaciales, sociales y económicas.

**Palabras clave:** Territorio, planificación, espacio público, participación, tejido urbano, articular.

## Abstract

TRANS || FORM refers to a different model from the traditional urban planning, in which the main actor is the citizen and his life experience in the city, through the development of a master plan of public space that responds to the territorial problems and likewise seizes the opportunities of the city, in the Casanare department.

The TRANS FORM || project aims to design a network of public space, to articulate the structural systems and revive the city of Yopal, through different strategies at the urban level, the intervention of the road network, land use and existing public space. It is determined by the need for resolving the growth of the city without any planning, since the dismantling of the urban fabric in terms of physical - space, social and economic parts.

**Keywords:** Territory, planning, public space, participation, urban fabric, articulate.

## Contenido

Resumen .....	6
Abstract.....	7
Contenido.....	8
Lista de Imágenes .....	10
Lista de Tablas .....	11
Anexos .....	12
Introducción.....	13
Antecedentes.....	15
Formulación.....	17
Justificación .....	19
Hipótesis .....	21
Objetivos .....	23
Metodología .....	24
Marco Referencial .....	26
Capítulo 1: Diagnóstico del lugar .....	33
1.1 Sistemas estructurantes .....	33
1.2 Oportunidades del territorio.....	39
Capítulo 2: Re – conociendo la ciudad: Ciudadano como actor principal ....	43
2.1 Espacio público en las ciudades .....	43
2.2 Urbanismo Social.....	45
2.3 Diseño Participativo: Percepciones y dinámicas de la ciudad .....	46
Capítulo 3: Puntos Estratégicos .....	50

---

<b>3.1 Centralidades Territoriales.....</b>	<b>50</b>
<b>3.2 Centralidades Urbanas, Polaridades Territoriales .....</b>	<b>51</b>
<b>3.3 Referentes .....</b>	<b>53</b>
<b>3.4 Importancia del espacio público.....</b>	<b>56</b>
<b>Capítulo 4: Propuesta .....</b>	<b>59</b>
<b>4.1 Localización .....</b>	<b>59</b>
<b>4.2 Análisis y Lectura del Territorio .....</b>	<b>60</b>
<b>4.3 Propuesta Urbana general: Estrategias Proyectuales .....</b>	<b>62</b>
<b>4.4 Propuesta Urbana: Movilidad .....</b>	<b>63</b>
<b>4.5 Propuesta Urbana Usos .....</b>	<b>64</b>
<b>4.6 Focos de acción propuesta Urbana .....</b>	<b>65</b>
<b>4.7 Propuesta puntual: Eje Hato multiconector .....</b>	<b>66</b>
<b>4.8 Núcleo: Caney de Tradiciones .....</b>	<b>68</b>
<b>Capítulo 5: Gestión del Proyecto .....</b>	<b>71</b>
<b>Conclusiones.....</b>	<b>73</b>
<b>Referencias .....</b>	<b>74</b>
<b>Anexos .....</b>	<b>78</b>

## Lista de Imágenes

Imagen 1: Crecimiento de Yopal: años 1938 - 2005 .....	33
Imagen 2: Espacio público .....	34
Imagen 3: Equipamientos urbanos .....	36
Imagen 4: Malla vial urbana .....	37
Imagen 5: Distribución espacial de actividades urbanas, usos del suelo .....	38
Imagen 6: Yopal - Conexión regional .....	39
Imagen 7: Reconociendo el llano .....	39
Imagen 8: Actividades económicas - productivas .....	40
Imagen 9: Parques Biblioteca - Proyectos urbanos integrales de Medellín.....	45
Imagen 10: Ciudadanos encuestados.....	48
Imagen 11: Antes - Después Parque San Antonio, Medellín .....	53
Imagen 12: Plaza San Antonio, Medellín.....	54
Imagen 13: Implantación y planta baja Eurallille.....	55
Imagen 14: Relaciones con el entorno.....	56
Imagen 15: Actividades del "Hato" .....	57
Imagen 16: Localización propuesta urbana .....	59
Imagen 17: Esquema flujos .....	60
Imagen 18: Esquema tensiones .....	61
Imagen 19: Esquema centralidades e hitos.....	62
Imagen 20: Focos de Acción .....	63
Imagen 21: Propuesta urbana de movilidad.....	63
Imagen 22: Propuesta urbana de usos .....	64
Imagen 23: Imaginario Foco Turístico .....	65
Imagen 24: Imaginario Foco Histórico .....	66
Imagen 25: Imaginario Foco Interactivo .....	66
Imagen 26: Localización eje multiconector .....	67
Imagen 27: Imaginario eje multiconector .....	68
Imagen 28: Localización Núcleo - Caney de Tradiciones .....	68
Imagen 29: Imaginario Núcleo - Caney de Tradiciones .....	69
Imagen 30: Representación iconos en el mundo .....	70

## Lista de Tablas

<b>Tabla 1. Crecimiento de la población de Yopal 1938 - 2020 .....</b>	<b>16</b>
<b>Tabla 2. Inventario del espacio público en la ciudad de Yopal .....</b>	<b>29</b>
<b>Tabla 3: Tasa de crecimiento 1938 – 2005 .....</b>	<b>34</b>
<b>Tabla 4: Tasa de crecimiento proyectada 2020 .....</b>	<b>34</b>
<b>Tabla 5: Clasificación de espacio público y áreas .....</b>	<b>35</b>
<b>Tabla 6: Áreas de espacio público por comuna .....</b>	<b>35</b>
<b>Tabla 7: Clasificación de equipamientos tipo y escala .....</b>	<b>37</b>
<b>Tabla 8: Número de predios de equipamientos .....</b>	<b>38</b>

## **Anexos**

<b>Plano 1: Contexto Regional.....</b>	<b>78</b>
<b>Plano 2: Sistemas Estructurantes .....</b>	<b>79</b>
<b>Plano 3: Usos Propuestos .....</b>	<b>80</b>
<b>Plano 4: Topografía.....</b>	<b>81</b>
<b>Plano 5: Estructura Ecológica Principal .....</b>	<b>82</b>
<b>Panel 1.....</b>	<b>83</b>
<b>Panel 2.....</b>	<b>84</b>
<b>Panel 3.....</b>	<b>85</b>
<b>Panel 4 - Resumen .....</b>	<b>86</b>
<b>Render 1: Planta general proyecto .....</b>	<b>87</b>
<b>Render 2: Eje – Hato .....</b>	<b>87</b>
<b>Render 3: Plaza Ecos – Llaneros .....</b>	<b>88</b>
<b>Render 4. Centro de Artes .....</b>	<b>88</b>
<b>Render 5: Centro de Eventos .....</b>	<b>89</b>

## Introducción

A lo largo de la historia, el urbanismo se ha estado formando como una disciplina con la que se pretende organizar conscientemente los espacios en una ciudad, *“el urbanismo tiene como fin la modelación y remodelación de las ciudades enfocado a lograr el diseño del ámbito espacial donde se desenvuelven las actividades sociales del hombre”*. (María Elena Ducci, 1989).

Para enfatizar, el espacio público como red en el territorio se transforma en un punto importante a la hora de planificar una ciudad, el cual se convierte en su sistema estructurante, *“(…) El espacio público es un mecanismo fundamental para la socialización de la vida urbana. La negación de la ciudad es precisamente el aislamiento, la exclusión de la vida colectiva, la segregación. Quienes más necesitan el espacio público, su calidad, accesibilidad, y seguridad, son generalmente los que tienen más dificultades para acceder o estar: los niños, las mujeres, los pobres, los inmigrantes; en los espacios públicos se expresa la diversidad, se produce el intercambio y se aprende la tolerancia. La calidad, la multiplicación y la accesibilidad de los espacios públicos definirán en gran medida la ciudadanía”*. (Jordi Borja – Zaida Muxi, 2000).

Yopal – Casanare, ha estado en un constante crecimiento acelerado, *“(…) El mayor auge se ha observado en los últimos 32 años, cuando su población se ha incrementado en más de 8 veces. Solo en los últimos 10 años, casi se duplica el número de sus habitantes, pasando de 44.761 en 1993 a 86.860 en el 2003. De continuar este ritmo de crecimiento, su población se habrá duplicado a comienzos del 2010. No sobra advertir que el municipio registra en la actualidad tasas de crecimiento casi cinco veces superiores a las del promedio nacional”*. (Gobernación de Yopal, 2009), esto debido a el desplazamiento forzoso producido por el conflicto armado y la explotación petrolera, en

consecuencia con esto, se presentan diferentes dificultades ya que se produce su desarrollo sin ningún tipo de planificación.

Ahora bien, según la alcaldía, en Yopal se cuenta con 3,24 m<sup>2</sup> de espacio público por habitante, lo que permite inferir que el déficit de espacio público por habitante es de 11,76 m<sup>2</sup> según la organización mundial de la salud. Se puede observar que en la Comuna I, III y VII no existe un espacio público consolidado, pues no se evidencia presencia de zonas verdes construidas. En una situación similar se encuentran la Comuna II, IV y V con tan solo una zona verde construida.

De esta y otras circunstancias nace el hecho de que la ciudad en los últimos años empiece a adquirir nuevos planes, programas y políticas en pro de una organizada planificación y urbanización del territorio, basándose “(...) *Hacia un modelo compacto, más denso, en las futuras zonas de expansión, prevaleciendo la calidad en el hábitat y con diseños urbanísticos que prioricen la movilidad y el espacio público como soporte de la nueva estructura de ciudad (...)*”. (Acuerdo POT YOPAL, 2013), presentando la ciudad como un territorio totalmente constituido e integrado con sus sistemas estructurantes con el espacio público como medio y columna vertebral para lograrlo, se va a abordar el proyecto TRANS || FORMA.

## Antecedentes

El desarrollo histórico de Yopal está caracterizado por la presencia de diferentes factores que han convertido a la ciudad como un punto estratégico dentro de las dinámicas regionales del departamento del Casanare. Aunque es el centro urbano de mayor influencia en la región, por la concentración de servicios y actividades, según Flórez, Doreau, y Maldonado (1997): “(...) Yopal ha funcionado como un agregado de redes y edificaciones que no obedecen a la idea de creación colectiva del espacio urbano (...)” (p. 20), debido a los procesos informales de ocupación.

Entre 1950 y 1960 se empieza a definir el área urbana de Yopal (equivalente a 30 hectáreas inicialmente), el crecimiento gira en torno a la plaza principal, que se convierte en el elemento central de la ciudad. En los años 70, se dan 3 hechos importantes que marcaron el desarrollo urbano: 1. La rehabilitación del Aeropuerto, que consolida un eje de actividad con el centro de la ciudad; 2. La ubicación de servicios urbanos e institucionales sobre este eje; y 3. El mejoramiento de la infraestructura de la ciudad, derivado de la actividad e inversión petrolera. Es así, como el área urbana pasa de 107 hectáreas en 1979 a 478 hectáreas en 1993.

A partir de los grandes flujos migratorios, producidos principalmente por el “*Boom del Petróleo*”, en los años 90, Yopal ha presenciado un rápido crecimiento poblacional, urbano, y espacial (véase tabla 1). Estas transformaciones han determinado nuevas configuraciones en el área urbana, dando origen a una ciudad sin ningún tipo de planificación: Viviendas sin procesos de urbanización, infraestructura de servicios improvisada, malla vial incompleta, y crecimiento de las áreas de expansión.

**Tabla 1. Crecimiento de la población de Yopal 1938 - 2020**

Año Censo	Población Censada Yopal <sup>(2)</sup>	Periodo intercensal	Tasa de Crecimiento Intercensal Yopal (por mil) <sup>(1)</sup>
1938	2.908		
1951	3.122	1938-1951	5,5
1964	7.181	1951-1964	63,1
1973	10.144	1964-1973	37,2
1985	29.707	1973-1985	89,7
1993	44.761	1985-1993	51,1
2005	106.822	1993-2005	74,4
2012	129.943	2005-2012	28,0
2020	155.873	2012-2020	22,7

**Fuente:** Documento Técnico de soporte – POT Yopal 2013

Desde el año 2000, con la reglamentación del POT, las diferentes administraciones han intentado constituir una ciudad territorialmente organizada “*desde lo local hacia lo regional*”, en la que se consolide el suelo y nodos urbanos, los sistemas estructurantes se relacionen entre sí, y las actuaciones urbanísticas sean funcionales.

## Espacio Público

De acuerdo al esquema funcional de Yopal, el espacio público se ha convertido en el elemento principal para articular las diferentes estructuras urbanas con los procesos de transformación, crecimiento y ocupación que presenta actualmente la ciudad. Precisamente, en el último Plan de desarrollo “*Yopal con sentido social*” (2012-2015) se han formulado programas e intervenciones que buscan complementar este sistema, en pro de reactivar aquellos sectores que se encuentran en deterioro, y a la vez propiciar la participación y apropiación, por parte de los ciudadanos en dichas zonas.

## Formulación

Las nuevas realidades urbanas, y la configuración del territorio en las ciudades latinoamericanas, han determinado al espacio público como “*elemento ordenador y constructor de la ciudad*” (Borja, 1998, p.16), frente a los factores de crecimiento urbano sin control, la expansión y asentamientos ilegales, la desarticulación de los sistemas urbanos, y la segregación socio-espacial. Tal es el caso de Yopal, una ciudad en la que el crecimiento urbano está condicionado por la ocupación informal, la falta de planificación, y la presencia de infraestructuras provisionales.

En tanto al funcionamiento de la ciudad, actualmente existen diversas problemáticas que fragmentan el espacio (déficit de espacio público, equipamientos desarticulados, congestión, deterioro de puntos importantes, y estructuras urbanas incompletas) convirtiendo así a Yopal, en una ciudad sin procedimientos, ni un desarrollo claramente definido, lo que establece la formulación de diferentes planes parciales y estratégicos que han intentado contrarrestar lo urbanamente construido, mediante la aplicación de políticas públicas y acciones participativas.

Dentro de la implementación de estos planes, la concepción de una ciudad territorial y funcionalmente organizada, se encuentra fundamentada en el espacio público como el eje estructurante, que permita la consolidación de los demás sistemas, a partir de un modelo de nuevas espacialidades. En Yopal, hay 371.065,01 m<sup>2</sup> de espacio público distribuidos en 7 comunas<sup>1</sup> (DTS1 Final, 2013, p. 97), aproximadamente el 0.72% de área urbana.

---

<sup>1</sup> Delimitación propuesta por el POT Yopal 2013.

Contrariamente, estas políticas y proyectos, no se han ejecutado debido a los malos manejos administrativos, políticos y económicos, al punto de configurar una ciudad con un alto porcentaje de vacíos urbanos, o puntos disfuncionales que no permiten la construcción del hábitat, la transformación del territorio, la conexión tanto interna como a escala regional de la ciudad, y no suplen finalmente las necesidades de una población que está en constante crecimiento.

Por ello el proyecto Trans || Forma urbana, formula su intervención como estrategia inicial para integrar las múltiples variantes que ordenan el espacio en la ciudad de Yopal, con las nuevas formas de tejido urbano e identidad social. Surge entonces, a modo de interrogante: ¿Cómo una red de proyectos estratégicos puede re-activar y articular los sistemas estructurantes de la ciudad de Yopal por medio del desarrollo de un plan maestro de espacio público?

## Justificación

El espacio público en la construcción de ciudad, se reconoce como el lugar de relación e identificación para los ciudadanos (Borja & Muxi, 2001), lo que infiere en la consolidación del este como una estructura que concentre lo que es la vida urbana. Puntualmente en Yopal, una ciudad en la que los espacios y equipamientos no se encuentran estrechamente articulados, el espacio público va perdiendo su jerarquía y valor, debido a la poca presencia que este tiene (cerca del 0.72% del suelo actualmente), y la falta de un esquema que integre los principales hitos con la organización del territorio.

Parte de las nuevas políticas incluidas en el POT (2013), y en el plan de desarrollo de la actual alcaldía (anteriormente mencionado), establecen la adopción de un plan maestro de espacio público, con el objetivo de conformar y fortalecer, a diferentes escalas y en toda la ciudad, un modelo basado en la conexión de los diferentes sectores, consistente en el tejido social y la estructuración del tejido urbano.

Yopal, entre las ciudades que presentan una de las mayores tasas de crecimiento en el país<sup>2</sup>, debido a que en los últimos años ha funcionado como el foco regional en el departamento del Casanare, evidencia la falta de un elemento estructurante que condicione la relación entre las diferentes partes.

Por ende, y bajo la necesidad de establecer patrones urbanos más compactos, mejor conectados e integrados, se formula el plan maestro de espacio público como unidad de actuación en el territorio, que permita nuevas configuraciones espaciales en el lugar, utilizando como metodología y parte fundamental del proyecto la participación de los ciudadanos, lo que permite propiciar ambientes para el bien colectivo, y determinar el impacto e incidencia de las decisiones en todas los campos de actuación urbana.

---

<sup>2</sup> Tasa de crecimiento entre 1938 – 2005 equivalente a: 74,4%, según cifras correspondientes a los censos del DANE.

De lo particular a lo general, el esquema participativo de intervención integral en el territorio, fortalece los procesos de integración física y social con respecto al espacio público. Parte de este esquema es reconocer la cultura y establecer las características propias del lugar, para proyectar espacios colectivos, sostenibles socialmente y activos arquitectónicamente.

El proyecto se basa en fortalecer y a la vez reconocer los principales componentes de desarrollo, las características y dinámicas que se presentan en Yopal, a través del espacio público, como pieza estructurante que permita re activar y configurar la ciudad, dando continuidad a las políticas públicas planteadas por la administración municipal y la alcaldía de Yopal, que buscan tanto aumentar el índice de espacio público por habitante, como optimizar los espacios ya existentes.

A nivel prospectivo, con la articulación del espacio público, los equipamientos y los circuitos viales existentes, el proyecto se convierte en una serie de estrategias proyectuales que permiten la interacción, fusión e interrelación entre los diferentes puntos de la ciudad, y la representación social colectiva con la manera en la que el individuo se reconoce en el entorno.

TRANS || FORMA del territorio urbano, pretende consolidar el espacio público en la ciudad, mediante intervenciones a diferentes escalas que integren las infraestructuras y permitan la caracterización de Yopal, como el centro de múltiples actividades en la región del Casanare, a la vez que se adapten al tejido social y urbano, desde una transición entre la cultura y tradiciones típicas, hasta la apropiación del territorio.

## Hipótesis

El Plan Maestro de espacio público para Yopal - Casanare, proporcionara la articulación y transformación de la ciudad mediante la consolidación de la estructura del espacio público, que se integra con las diversas fases de crecimiento, equilibrando las densidades poblacionales, las actividades urbanas y las condiciones medioambientales, promoviendo una acción colectiva en los espacios construidos, así como una apropiación e identidad de los ciudadanos, convirtiéndose en un plan que complementa las estrategias y programas propuestos progresivamente en la ciudad de Yopal.

El tejido urbano se verá afianzado a través de la configuración de la estructura ecológica principal, así mismo, se *“(...) constituirá una ciudad con alta calidad en términos de habitabilidad y mejoramiento del entorno urbano, en armonía con el sistema de dotación ambiental y de espacio público”* (POT YOPAL, 2013); la propuesta tendrá diferentes espacios para la integración cultural y social que complementen dicha estructura. En este plan busca que la ciudad asuma el espacio público como eje ordenador, en el cual se hará un manejo y gestión del mismo, apoyado de los demás sistemas complementarios de la ciudad articulados con las dinámicas de desarrollo regional y global.

Por otra parte, los habitantes evidencian la necesidad de reactivar y promover la habitabilidad en los nuevos espacios propuestos. La ciudadanía tendrá una apropiación y pertenencia por los espacios públicos del territorio, continuando con los planes y programas de reactivación propuestos por el IDURY (Instituto de Desarrollo Urbano y Rural de Yopal) actualmente.

De esta forma, Yopal estará conformada por una red integrada, en la cual exista vida urbana activa y de calidad, proporcionando a sus habitantes diferentes oportunidades,

---

controlando la expansión urbana, las zonas de protección ambiental y estructurando nuevas centralidades e hitos urbanos que permitan establecer una ciudad compacta.

## Objetivos

### **Objetivo general**

Diseñar un plan maestro de espacio público que funcione como integrador de las redes estructurantes, con el apoyo del planteamiento de una serie de equipamientos para reactivar y reconocer la identidad cultural de la ciudad de Yopal.

### **Objetivos específicos**

- Determinar las condiciones físico – espaciales, sociales y económicas que caracterizan a la ciudad de Yopal.
- Identificar las percepciones y dinámicas que se experimentan en Yopal, mediante la implementación de acciones participativas.
- Establecer los puntos estratégicos dentro de la ciudad, a partir del análisis cuantitativo (cifras) y cualitativo (acciones participativas) del territorio.
- Plantear estrategias urbanas que permitan el desarrollo del espacio público e integren los sistemas funcionales de la ciudad de Yopal.
- Proponer un plan de gestión económica por medio de unidades de actuación urbanística, para la ejecución del proyecto.

## Metodología

Fases de desarrollo del proyecto:

- 1) Recopilación de Información, las estadísticas que se obtienen de los documentos oficiales de los entes administrativos, la alcaldía, el IDURY y el DANE, de lo cual se determinan las características de la población y del territorio en su estado actual; y la realización de entrevistas a los ciudadanos para conocer las percepciones básicas que tienen acerca de la ciudad y del espacio público.
- 2) Planteamiento del diagnóstico, realizando un paralelo entre las estadísticas encontradas y las entrevistas realizadas a los habitantes, se definen las problemáticas o déficits, también las oportunidades territoriales y sociales que se presentan actualmente en la ciudad, utilizando como herramienta de ayuda planos e imágenes que demuestren los aspectos físicos del territorio.
- 3) Establecer los puntos importantes y centralidades de la ciudad, para constituir la morfología del proyecto, y materializar las estrategias a realizar para la ejecución de los objetivos propuestos.
- 4) Formulación del Plan, se lleva a cabo las estrategias de gestión social y zonificación teniendo en cuenta la escala urbana y las necesidades extraídas de lo anterior, equipamientos, parques y políticas que sustenten y complementen lo trabajado en la ciudad señalado en planos, fotografías e imágenes.

- 5) Planeamiento urbano, se evidencia la conexión del proyecto con la escala regional, y de los sistemas funcionales, para reflejar la ciudad compacta tanto en políticas como en estrategias territorial.

## Marco Referencial

### **Marco Teórico**

El plan de desarrollo “*Yopal con sentido social 2012 - 2015*”, plantea la formulación de dos planes maestros, entre los que se encuentra el plan maestro de espacio público, en pro de constituir esta infraestructura dentro de la ciudad como elemento ordenador del territorio, y mejorar las condiciones de habitabilidad y del entorno urbano. Es así, como el espacio público empieza a ser caracterizado como uno de los principales ejes a consolidar en Yopal.

El crecimiento urbano impulsado principalmente por la explotación de los recursos naturales de la región, como lo es el petróleo, y la consolidación de actividades económicas, comerciales y educativas, han convertido a Yopal en el centro dinamizador de la región del Casanare, y en uno de los puntos estratégicos del departamento. Pero, es a partir de este desarrollo y consolidación de actividades que la ciudad empieza a crecer sin ningún tipo de planificación y sus estructuras urbanas no cumplen con la demanda de una población también creciente.

A partir de los procesos de crecimiento en Yopal, y la consolidación de su centro urbano, aparecen fenómenos espaciales y configuraciones distintas que determinan la transformación de la ciudad, mediante ejes funcionales y la concepción de centralidad territorial, la cual, según explica Ricardo Dosso (2005, p.27) “(...) *le asigna a la ciudad importancia en la estructura regional al cumplir un doble rol polarizador de irradiación/atracción (...)*”, lo que indica como en Yopal se concentra múltiples actividades que definen su rol en la región.

El plan maestro de espacio público en Yopal, se aborda desde una perspectiva social, en donde se aplica un modelo de planificación que incluye a los ciudadanos como factor determinante para plantear la propuesta. Es aquí donde se tiene en cuenta el urbanismo

social como medio para propiciar una calidad urbana que responda a las necesidades de la gente. Los esquemas participativos y la participación ciudadana “(...) *permiten detectar la incidencia del espacio público en la calidad de vida y cotidianidad de los habitantes (...)*” (Peláez, 2007, p. 8). Partiendo de las vivencias, experiencias y apreciación que la población tiene en el territorio, se construye ciudad, en base a la temporalidad expresada a través de sus aspectos culturales, los usos, las necesidades colectivas, la valoración y el significado de la cohesión social.

### **Marco Histórico**

Siendo la capital del departamento del Casanare, Yopal se encuentra ubicada en las cercanías al río Cravo Sur. Fundada entre los años de 1915 a 1920 por los señores Elías Granados, Pedro Bernal y Pedro Gonzales, encontrando características que contrastan la fauna y la flora, sus recursos hídricos y la riqueza en hidrocarburos, convierten a esta ciudad perteneciente a la región Orinoquia en un potencial turístico y económico de gran valor. Además cuenta con una temperatura media de 26°C y una altitud de 350 m.s.n.m.

Como contexto histórico, esta ciudad comienza a fundarse con el poblamiento precolombino proveniente de los Achaguas los cuales se estima que estaban conformados aproximadamente por 60 familias (Gobernación de Yopal, 2013). En los años de 1625 a 1659, la región se extendió con la llegada de los jesuitas los cuales tras establecer sus costumbres y su modelo de organización indígena, lograron desarrollar un sistema productivo más próspero. Al llegar al año de 1786, la región llegó a tener aproximadamente 2000 personas fundando la primera colonia conocida como Marroquín teniendo como cacique a Juan Nepomuceno Fernández.

En el año de 1920, Elías Granados fue el primer habitante en construir su casa a las orillas del río Cravo Sur, siendo en la actualidad el centro de la capital, allí en ese mismo lugar se instalaron los señores Pedro Bernal y Pedro Gonzales los cuales convirtieron sus hogares en sitios donde desempeñaban sus actividades laborales. En el año de 1931 se da inicio a la construcción de la “*casona*” siendo una de las más amplias y grandes de la época sirviendo durante muchos años como sede de eventos culturales y sociales de la región. Tras intensificar las actividades ganaderas abriendo caminos hacia el interior del país, el incremento poblacional cada vez tomó más fuerza, fue así que la propagación de ferias y fiestas incluyendo eventos religiosos entre otros, aumentó el

interés de sus pobladores por hacer de Yopal un municipio más próspero. En el año de 1936 Yopal pasó a convertirse en un corregimiento, fue así que para el año siguiente, los habitantes insistían en el traslado de la cabecera municipal del Morro a Yopal basándose en el acelerado crecimiento económico y poblacional. Finalmente tras convocar a diferentes asambleas, por medio de una ordenanza, en el año de 1973 Yopal pasó a ser la capital de Casanare. Tras el inicio del crecimiento industrial y la problemática de violencia generada en los años de 1980 al 1997, estos fueron los principales aspectos para generar una dinámica migratoria de los campos a las ciudades, así como a los pequeños centros urbanos de la región.

En los últimos años, el municipio como tal ha experimentado un crecimiento con ritmos poco regulares. En el año de 1951, la población era de 3122 habitantes, en el año de 2003, la población ascendió a 86860 lo cual es un incremento de 29 veces en este periodo (DANE, 2005). Teniendo en cuenta el entorno social actual, es necesario afianzar los retos que tiene la administración municipal identificando las principales fortalezas y debilidades de la ciudad de Yopal. Para esto, el proceso de formulación del plan de desarrollo *“Yopal Vive el Cambio 2008-2011”* se pretendía establecer una proyección de la ciudad hacia un cambio real donde la resistencia de sus habitantes haga de esta, una ciudad moderna.

La falta de integración tanto urbana como rural, son algunas de las falencias que se evidencian en la ciudad. Desde el punto de vista de la planificación territorial, se han generado estudios que resuelvan la problemática del ordenamiento y la planeación territorial garantizando una mejora en los aspectos como la calidad de vida de cada uno de sus habitantes, una mejor dotación de servicios, y convertir a la ciudad en un atractivo turístico potencial. Algunos de las problemáticas evidenciadas durante el estudio se ven reflejado en aspectos tales como la movilidad, el urbanismo, los espacios públicos y la integración del municipio. En la actualidad el crecimiento de la ciudad ha girado en torno a un modelo mono céntrico donde la localización de las actividades tanto sociales como económicas, el dispersamiento de las localizaciones residenciales y algunas a la periferia de la ciudad (Parques, Colegios, Plazas de mercado, etc.), han originado grandes distancias entre puntos estratégicos teniendo como efecto principal un incremento en la movilidad donde el 70% de los viajes se hacen utilizando el transporte motorizado y un porcentaje menor en transporte público.

De acuerdo a la situación descrita previamente, la cultura ciudadana está arraigada a estacionarse sobre las principales vías y andenes teniendo en cuenta la poca oferta de estacionamientos situación que impide un buen flujo en la movilidad particularmente en el centro de la ciudad.

Muchos de los recursos invertidos para la planificación de los proyectos han sido insuficientes para concluir las obras, en ocasiones resulta bastante costoso llevar los servicios básicos a las áreas más alejadas del departamento, sin embargo se tiene una cobertura de más del 80% en lo que respecta a Yopal. En la actualidad existen grandes inversiones en proyectos de tipo macro los cuales no se encuentran en operación por falta de recursos monetarios tales como el parque de las aguas, el museo del hombre llanero y el parque de la herradura, entre muchos otros, generando una apropiación inadecuada de los espacios públicos donde la integración social pasa a ser parte de un segundo plano.

Lo que se busca es garantizar un equilibrio entre las condiciones del entorno y la densidad poblacional con el objetivo de transformar el espacio en un entorno armónico donde la movilidad entre vehículos y peatones sea distribuida equitativamente conllevando a un beneficio entre ambas partes. En la actualidad, la ciudad de Yopal cuenta con un 60% de su malla vial pavimentada, uno de los objetivos que tiene el plan de desarrollo es modernizar la estructura mejorando los niveles de asociatividad estableciendo trabajos coordinados entre los entes públicos y privados que promuevan la apropiación de la ciudadanía.

Para la adecuación de los 4 sistemas articulados dentro de la estructura funcional urbana (sistema de equipamiento urbano, sistema de movilidad, sistema de espacio público y sistema de servicios públicos), se llevó a cabo una revisión de la totalidad de las áreas que componen dichos sistemas. A continuación, en la Tabla 2 se observan los resultados de esta investigación.

[Tabla 2. Inventario del espacio público en la ciudad de Yopal](#)

Total área de separadores	45.247,48	m <sup>2</sup>
Total área de parques y zonas verdes	544.019,23	m <sup>2</sup>
Número de habitantes en la ciudad	110.000	Habitantes
Área de espacio público/habitante	5,35	m <sup>2</sup> /habitante

Fuente: (Yopal vive el cambio, 2009)

Como se puede percibir, la ciudad no cuenta con el suficiente espacio público que se requiere por habitante donde lo establecido por la norma es que sea 15 m<sup>2</sup>/habitante, es evidente que el identificar las falencias es un punto de partida fundamental para desarrollar una serie de proyectos los cuales abarquen la totalidad del sistema y no se estanquen por falta de recursos monetarios como se ha evidenciado en otros macro proyectos. Es necesario trabajar en conjunto tanto con la ciudadanía concientizando a los Yopalenses de la importancia del espacio público así como de las entidades tanto privadas como públicas generando grandes beneficios que hagan de esta ciudad un lugar más ameno y gratificante para la convivencia ciudadana.

### Marco Legal

Como parte de la formulación del proyecto Plan Maestro de Espacio Público en la ciudad de Yopal, es necesario señalar el Acuerdo municipal nº 024 de 2013 (Plan de Ordenamiento Territorial de Yopal), mediante el cual se establecen los “(...) mecanismos que permitan al municipio promover el ordenamiento de su territorio, así como la ejecución de acciones urbanísticas eficientes”. Y a su vez, el Decreto Nacional 1504 de 1998, en el que se reglamenta el uso y los elementos complementarios del espacio público en los planes de ordenamiento territorial.

El plan de desarrollo “Yopal con sentido social” (2012-2015) plantea diferentes estrategias, por medio de las cuales proyecta aumentar la infraestructura de espacio

público, como así mismo el índice de este por habitante. De este modo, el espacio público se convierte en uno de los principales ejes para “*estructurar funcionalmente la ciudad*”.

Por otro lado, de acuerdo con el artículo 5 de la Ley 9 de 1989, “*(...) el espacio público es el conjunto de bienes inmuebles, elementos arquitectónicos y naturales de los inmuebles privados, destinados a la satisfacción de necesidades urbanas colectivas*”, es así, como a partir del Acuerdo municipal nº 0012 de 2007 (Plan Básico de Ordenamiento Territorial de Yopal), las áreas señaladas como zonas de espacio público son administradas por el IDURY (Instituto de Desarrollo Urbano y Rural de Yopal), definiendo este los mecanismos para el control, conservación y defensa del espacio público.

Por último, y como antecedente a la propuesta de un plan maestro, se establece con el Decreto nº 038 de 2010 el Plan Parcial de la Zona de Expansión urbana SUR-OCCIDENTAL del municipio de Yopal, en el que se reglamentan el desarrollo de acciones urbanísticas en un porcentaje de la totalidad de la zona de expansión urbana sur occidental (162,77 hectáreas); proyecto que se integra con el Plan Parcial De Ordenamiento Territorial La Estrella – Bon Hábitat, fundamentado en la revisión del PBOT de 2004 mediante Acuerdo nº 027, el cual busca fortalecer este sector como una centralidad urbana. Así, estos planes parciales hacen parte del desarrollo del territorio y la consolidación de sus infraestructuras.

### **Marco Contextual**

Con la inclusión del espacio público en de los planes de ordenamiento territorial (Decreto 1504 de 1998), como el “*(...) elemento articulador y estructurante fundamental del espacio en la ciudad (...)*”, Yopal adoptó el Plan Básico de Ordenamiento Territorial (PBOT), con una vigencia de 10 años, a través del Acuerdo nº 021 del año 2000.

Tras la implementación del primer PBOT, se han efectuado 4 revisiones, debido a varias inconsistencias que este presentaba. Pero, es en el último documento Plan de Ordenamiento Territorial de Yopal (Acuerdo municipal nº 024 de 2013), donde se establece el índice (3,24 m<sup>2</sup> por hab.) y déficit (11,76 m<sup>2</sup> por hab.) de espacio público, de mínimo 15 m<sup>2</sup> por habitante (Art. 14 – Decreto 1504).

No obstante, con la ejecución del Plan de desarrollo *“Yopal con sentido social”* (2012-2015), y después de la aprobación del POT (año 2013), se impulsan las acciones encaminadas a la recuperación, construcción y mantenimiento del espacio público. De este modo, surgen programas como *“Yopal, un espacio público para todos con sentido social”* del IDURY, el cual busca mejorar las condiciones del entorno urbano, a través de la construcción de 3000 metros lineales de espacio público, del mantenimiento de 582.000 m<sup>2</sup> de zonas verdes del área urbana, la adecuación del 5% de la infraestructura del espacio público, y la realización de 4 campañas de cultura ciudadana.

Hasta el año 2013, se han construido: 2 parques en los barrios La Amistad y Montecarlo (beneficiando a 2,187 habitantes), y 33.510 m<sup>2</sup> de andenes y sardineles (beneficiando alrededor de 10,200 habitantes); se han recuperado 5.865 m<sup>2</sup> de espacio público (ocupaciones indebidas); y se han realizado 2 de las 4 campañas de cultura ciudadana, en las que se han mejorado 25 áreas con diferentes problemáticas. Además, se han adelantado programas que buscan evitar la invasión de los andenes (parqueaderos de motos).

## Capítulo 1: Diagnóstico del lugar

### 1.1 Sistemas estructurantes

Una parte del análisis de las dinámicas que se presentan en la ciudad de Yopal es el proceso de su crecimiento, el cual, permite inferir si en el territorio se han presentado algunos cambios drásticos y se ve reflejado el proceso que este ha llevado a lo largo del tiempo.

Imagen 1: Crecimiento de Yopal: años 1938 - 2005



**Tomado de:** Documento técnico de soporte 2013 (POT Yopal) **Fuente:** Elaboración propia

Claramente se puede evidenciar en la imagen 1 la forma de crecimiento que ha tenido Yopal durante los diferentes años; es una ciudad que empieza a desarrollarse desde el río y este se convierte en su primer límite de expansión.

Asimismo es importante tener en cuenta las proyecciones de la población en años, demostradas en la tabla 3 y la tabla 4, ya que con esta se puede hacer la planeación y proyección de planes y programas para el futuro territorio.

**Tabla 3. Tasa de crecimiento 1938 – 2005**

Año Censo	Población Censada Yopal <sup>(2)</sup>	Periodo intercensal	Tasa de Crecimiento Intercensal Yopal (por mil) <sup>(1)</sup>	Población Censada Casanare <sup>(2)</sup>	Tasa de Crecimiento intercensal Casanare (por mil) <sup>(1)</sup>
1938	2.908			34.141	
1951	3.122	1938-1951	5,5	34.424	0,6
1964	7.181	1951-1964	63,1	70.768	54,6
1973	10.144	1964-1973	37,2	85.342	20,2
1985	29.707	1973-1985	89,7	147.474	45,6
1993	44.761	1985-1993	51,1	158.149	8,7
2005	106.822	1993-2005	74,4	295.353	53,4

Fuente: DANE

**Tabla 4. Tasa de crecimiento proyectada 2020**

Año	Población Proyectada Yopal <sup>(2)</sup>	Periodo	Tasa de Crecimiento Yopal (por mil) <sup>(1)</sup>	Población proyectada Casanare <sup>(2)</sup>	Tasa de Crecimiento Casanare (por mil) <sup>(1)</sup>
2005	106.822			295.276	
2012	129.943	2005-2012	28,0	337.886	19,3
2020	155.873	2012-2020	22,7	387.828	17,2

Fuente: DANE

El punto más importante para este análisis es el espacio público, siendo este el tema principal a tratar, es indispensable saber la oferta de espacio público por habitante que equivale actualmente a 3.24 m<sup>2</sup> lo cual representa un déficit de 11.76 m<sup>2</sup>/hab, teniendo en cuenta que dentro de los planes marcados para la ciudad se acogió el ideal de espacio público según la organización mundial de la salud que son 15m<sup>2</sup>/hab. En la imagen 2, se muestra aquellas áreas y zonas que son consideradas como espacio público.

**Imagen 2: Espacio público**

**Tomado de:** Documento técnico de soporte 2013 (POT Yopal) **Fuente:** Elaboración propia

A continuación, en la tabla 5 y tabla 6, se clasifica el espacio público y sus áreas en toda la ciudad en cuanto a zonas verdes construidas, zonas verdes no construidas, plazas, peatonales o rondas de río respectivamente.

**Tabla 5. Clasificación de espacio público y áreas**

Tipo	Cantidad	%	Área	% de área
Zona Verde Construida	18	10,98%	47.809,16	13%
Zona Verde No Construida	126	76,83%	149.191,12	40%
Plazas	5	3,05%	40.341,62	11%
Peatonales o Rondas de Río	15	9,15%	133.723,10	36%
<b>Total</b>	<b>164</b>	<b>100,00%</b>	<b>371.065,01</b>	<b>100%</b>

**Fuente:** Dts1-POT Yopal 2013

**Tabla 6. Áreas de espacio público por comuna**

Tipo	Zona Verde Construida		Zona Verde No Construida		Plazas		Peatonales o Rondas de Río		Totales	
	Cant	Área (m2)	Cant	Área (m2)	Cant	Área (m2)	Cant	Área (m2)	Cant	Área (m2)
Comuna I Ciro Reina	0	0	4	3.647,03	2	4.905,46	2	11.471,62	8	20.024,11
Comuna II Calixto Zambrano	1	2.389,19	22	18.652,07	1	3.795,18	0	0	24	24.836,44
Comuna III Clelia Rivera de Prieto	0	0	11	12.835,54	0	0-	0	0	11	12.835,54
Comuna IV Ciudad Campiña	1	979,94	27	46.007,99	1	27.729,80	0	0	29	74.717,73
Comuna V Javier Vargas	1	19.529,92	37	45.507,57	1	3.911,18	14	129.690,88	53	198.639,55
Comuna VI	15	24.910,11	21	12.800,03	0	0	0	0	36	37.710,15
Comuna VII	0	0	3	2.301,49	0	0	0	0	3	2.301,49
<b>Total</b>	<b>18</b>	<b>47.809,16</b>	<b>125</b>	<b>141.751,72</b>	<b>5</b>	<b>40.341,62</b>	<b>16</b>	<b>141.162,51</b>	<b>164</b>	<b>371.065,01</b>

**Fuente:** Dts1-POT Yopal 2013

Para el año 2012 Yopal contaba 114.590 habitantes aproximadamente. Cada habitante ocupa de 3,24 metros cuadrados. Sin embargo, se debe tener en cuenta que la ciudad cuenta con espacios públicos que no están construidos completamente, causando daños ambientales a la ciudad.

Se evidencia que las comunas que no presentan zonas verdes construidas son la I Ciro Reina y la III Cecilia Prieto Rivero, Por su parte, las familias yopaleñas en los encuentros

que realizan con las alcaldías locales presentan su inconformismo por las zonas que no están construidas, ya que desean que tengan más espacios verdes para que sus hijos puedan tener diversión.

La red de equipamientos representa los servicios que presta la ciudad a sus habitantes, es importante tener en cuenta si están sufriendo todas las necesidades de acuerdo al número de población.

Yopal, cuenta con dos equipamientos de tipo administrativo, cuatro equipamientos de característica comunitaria, 92 equipamientos de culto, dos equipamientos de tipo cultural y 39 equipamientos educativos. Estos equipamientos tienen la función de suplir las necesidades de la comunidad y aunque, están distribuidos por toda la ciudad, en los sitios vulnerables hay muy pocos o simplemente no hay. En imagen 3, se puede apreciar cómo está distribuido el uso dotacional en la ciudad, y en la tabla 7, se hace una clasificación más completa, respecto a cada tipo de equipamiento.

**Imagen 3: Equipamientos urbanos**



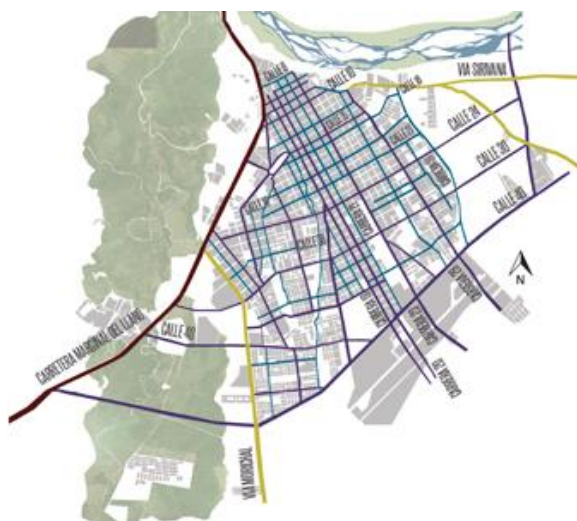
**Tomado de:** Documento técnico de soporte 2013 (POT Yopal) **Fuente:** Elaboración propia

**Tabla 7. Clasificación de equipamientos tipo y escala**

Tipo de Equipamiento	Escala			Total
	Local	Zonal y Urbano	Regional	
Abastecimiento	0	0	2	2
Administrativo	0	2	33	35
Asistencia Social	0	59	2	61
Comunitario	0	4	0	4
Culto	0	92	0	92
Cultural	0	2	3	5
Educativo	7	39	24	70
Justicia	0	2	5	7
Prevención y Atención de Desastres	0	1	1	2
Recreación y Deporte	2	5	1	8
Salud	0	11	6	17
Seguridad	0	0	4	4
Servicios Públicos	0	3	3	6
Transporte	0	0	1	1
Otros	0	9	0	9
<b>Total</b>	<b>9</b>	<b>230</b>	<b>87</b>	<b>323</b>

Fuente: Dts1-POT Yopal 2013

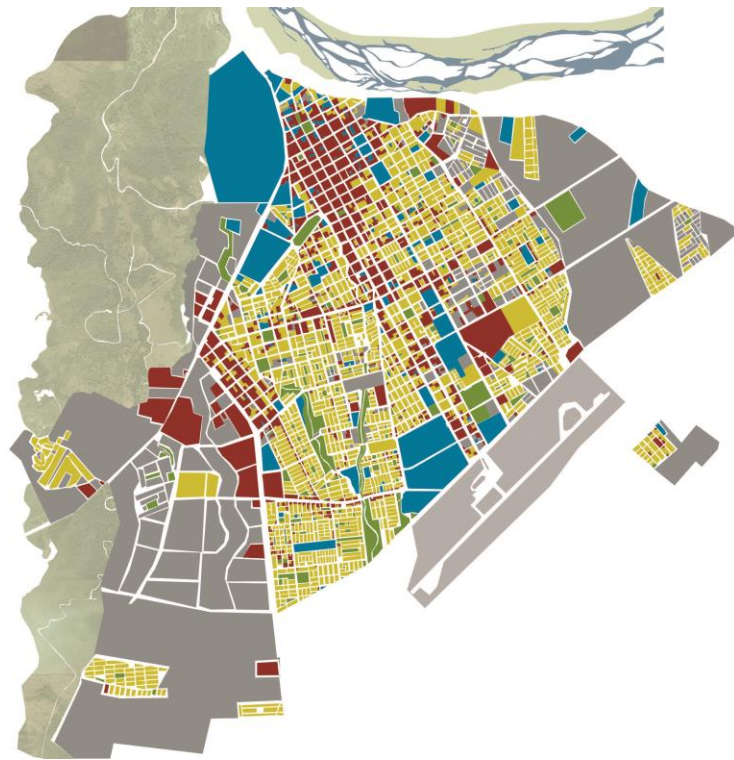
Yopal, cuenta con un total de 350,87 kilómetros dentro del área urbana. Menos del 50% de las vías se encuentran en perfecto estado; al mismo tiempo que existen vías pequeñas que no tienen tanto movimiento de carros ya sea porque su construcción está a medias, sin pavimentar o están deterioradas, razón por la cual es indispensable que el POT se enfoque en políticas que exijan la concusión de aquella vías y así poder consolidar un buen modelo de ciudad. Así, como se observa en la imagen 4, la malla vial en buen estado es del 34% (color morado y azul), el 18% funciona regularmente, y 47% en mal estado.

**Imagen 4: Malla vial urbana**

**Tomado de:** Documento técnico de soporte 2013 (POT Yopal) **Fuente:** Elaboración propia

La Localización espacial de las actividades en la ciudad de Yopal viene a ser una determinante en el momento de establecer cómo funciona la ciudad y tener un mapeo de donde y como se dan sus actividades dentro de ella. Dentro de la imagen 5, se aprecia la ocupación del suelo; en porcentajes, la vivienda posee el 61.5% de ocupación, el uso dotacional el 0.92%, el comercio el 14.7% (presentándose de dos maneras: la primera en el centro tradicional y la segunda sobre cada una de las vías y ejes principales que conectan la ciudad como lo son las carrera 19 y 20, y las calles 24 y 40), las zonas verdes el 0.72%, y los predios vacíos el 22%.

**Imagen 5: Distribución espacial de actividades urbanas, usos del suelo**



**Tomado de:** Documento técnico de soporte 2013 (POT Yopal) **Fuente:** Elaboración propia

Continuo a esto, en la tabla 8, se clasifican los usos del suelo, de acuerdo a su ocupación por loteo en la ciudad.

**Tabla 8. Número de predios de equipamientos**

Uso	# de Predios	%
Industria	2	0,01
Comercio de Cobertura Local	1933	5,45
Comercio de Cobertura Urbana	1529	4,31
Comercio de Cobertura Zonal	1526	4,30
Comercio de Cobertura Regional	240	0,67
Comercio de alto Impacto	29	0,08
Institucional de Cobertura Local	9	0,03
Institucional de Cobertura Urbana	231	0,65
Institucional de Cobertura Regional	86	0,24
Recreacional y Espacio Publico	254	0,72
Residencial Unifamiliar	21717	61,22
Residencial bifamiliar y multifamiliar	110	0,31
Lotes y Áreas Vacantes	7809	22,01
<b>TOTAL</b>	<b>35475</b>	<b>100,00</b>

Fuente: Dts1-POT Yopal 2013

## 1.2 Oportunidades del territorio

Yopal, como capital, centro de actividades y funciones del departamento del Casanare, se convierte en el punto físico para el desarrollo, conexión e integración de la región, explicado en la imagen 6.

### Imagen 6: Yopal - Conexión regional



Tomado de: Documento técnico de soporte 2013 (POT Yopal) Fuente: Elaboración propia

### Imagen 7: Reconociendo el llano

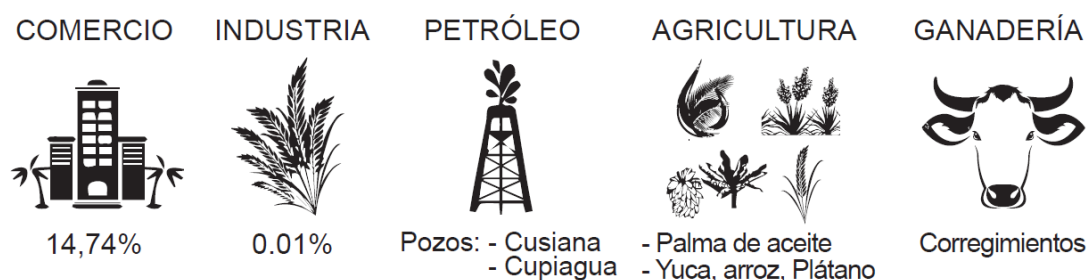


Fuente: Elaboración propia

Yopal, depende en gran parte a la aprobación de los recursos por parte del gobierno nacional y el Departamento Nacional de Planeación (DNP). Esta ciudad por ser tan importante en la flora y fauna tiene el deber de cuidar muy bien lo anteriormente nombrado, ya que no sólo depende su economía sino también la del país.

En cuanto a las actividades económicas en la ciudad (ver imagen 8), Yopal se basa principalmente en el comercio, con la presencia de dos dinámicas diferentes: a. Se concentra en el centro histórico o tradicional, b. Se desarrolla específicamente sobre las vías principales que estructuran la movilidad de la ciudad: carrera 19, 20 y 29, y calles 24 y 40; La producción petrolera (corredor petrolero Pajarito – Cusiana – Cupiagua – Niscota); y la industria, representada en dos predios: La planta procesadora Molino de Arroz (Zona de expansión industrial – Acuerdo 012 de 2007), y la planta procesadora de Lodos de Hally Burton. En menor presencia, se encuentran las actividades productivas: Agricultura y Ganadería.

#### Imagen 8: Actividades económicas - productivas



**Fuente:** Elaboración Propia

La ciudad contribuye al país en los aspectos ganaderos y la agricultura ya que la mayoría de sus habitantes se dedican a estos oficios causando que sean de los mejores cuidados. Por su parte, el petróleo también es indispensable, pues es el mayor generador de ingresos. Asimismo, los llanos y paisajes naturales contribuyen al progreso nacional debido a que aumenta el turismo, esto no sólo significa economía para la ciudad sino también para Colombia porque es una de las actividades económicas y culturales más importantes, por otro lado, el suelo de Yopal se aprovecha bastante garantizando que exista más espacio público lo que genera la creación de una gran terminal área de carga para el país.

La cultura llanera es la unión de indio y español, está muy relacionada con la vida campesina y rural por eso la gente sabe tanto sobre el cuidado de la flora y fauna. Con

respecto a la estructura urbana, el suelo de Yopal presenta problemas de tipo natural debido a las avenidas torrenciales causando que cada día este más deteriorado. Casi el 80% del suelo corre el riesgo de estar afectado ya que las personas que están a cargo de su cuidado han hecho un uso indebido o inapropiado de la tecnología y, al estar afectado este gran porcentaje puede pasar que los ríos y la naturaleza de la región se perjudiquen, También, vale la pena mencionar cuáles han sido los elementos naturales que han servido para el enriquecimiento, crecimiento y estructura urbana, caso tal del río Cravo y sus rondas de protección, cerro el Venado, reserva forestal parque La Iguana (Plan de ordenamiento territorial, 2013). Igualmente, estos contribuyen al desarrollo ambiental de la región.

Yopal, es una ciudad que cuenta con muchas oportunidades a nivel social, laboral y educativo. Entre ellos y los más relucientes, hasta el momento, han sido las de desarrollo social y sostenible. La ciudad se caracteriza por ser una población urbana que tiene más de 114.000 habitantes (año 2012), le dan privilegio a las actividades relacionadas con la minería y energía y extracción de petróleo, como en todo lado, es evidente la diferencia que existe entre las clases sociales, no sólo es interpretada por las oportunidades laborales que tienen unos y los otros no, sino también en el cuidado que tienen con sus paisajes pues saben trabajar muy bien la tierra y su cultivo. La construcción de casas es caracterizada por su excelente estructura.

Para concluir esta parte, Yopal cuenta con una identidad especial “(...) Allí, los visitantes pueden hablar con un llanero que explica particularidades de su cultura, como la forma de construir la vivienda, con bahareque y hoja de palma, y la cocción de la carne, en la que se usa una madera llamada yopo, que le da su nombre a la ciudad.” (Rubio, D., 2011).

Para poder reconocer al llanero es valioso mencionar los cambios que han existido en su trabajo en el sentido de la noción que tienen de la propiedad de la tierra, pues si bien, anteriormente la sabana era libre, es decir, para elección de todos los que tuvieran el dinero suficiente para adquirir propiedades de ella, ahora se ha convertido en una propiedad particular y sólo pueden tomarla las personas que tienen ganado y obviamente dinero para fortalecerla. Ahora bien, los vaqueros son la principal mano de obra contratada en Yopal, se reconocen porque el cercamiento de los potreros (su función) hacen que otras actividades vayan desapareciendo, causando el desempleo.

El reconocimiento al llanero también se debe por su aptitud para tocar los distintos instrumentos que existen y son clasificados en armónicos, melódicos y percusión. Dichos instrumentos son empleados para las fiestas campesinas y festivales folclóricos que celebran constantemente y finalmente, las cualidades que poseen para las artesanías, conocimiento que ha sido transmitido de generación en generación.

Los hombres y las mujeres de Yopal poseen características particulares. Empezando, son mestizos, alegres, parrandeos, conforman hogar a edades muy jóvenes y son muy creyentes en Dios y la virgen, igualmente en las leyendas que tienen (la pata sola, Juan machete, el carrao, el silbón, el silbador, la llorona, la madre monte, el tunjo, el duende, la sayona y las dos hermanas).

Especialmente, el hombre llanero se ha identificado con el caballo debido a que siempre ha manejado ganado, cultivo de la cementsera para poder sobrevivir, es un experto en la caza, pescador y, como se nombró anteriormente, tiene habilidades para las artesanías.

Por otro lado, la mujer llanera se ocupa de los oficios del hogar y el cuidado de los hijos, pero al igual que el hombre, sale a buscar la leña, ordeña, cuida la naturaleza y los animales y tienden a tener entre 12 y 15 hijos aproximadamente, razón por la cual Yopal es de las ciudades colombianas con mayor población. Sus costumbres están basadas en el trabajo con el ganado, la propiedad de la tierra, el ordeño que es una práctica que la ha desarrollado hace mucho tiempo.

Su principal costumbre es el coleo, muchos espectadores disfrutaban de lo que ya se considerado un deporte, el joropo que es el baile folclórico más representativo de los llanos que causa diversión en los pueblos y siempre está en las fiestas familiares, culturales y religiosas. Es una danza que se baila en pareja, con distintos pasos coreográficos y está basada en el coqueteo, el llanero desea conquistar a la mujer. En las costumbres también se encuentran los eventos religiosos que conmemoran en diferente época del año, por ejemplo: el concurso nacional de tractomulas en honor a la Virgen del Carmen y el día de la santa cruz.

## **Capítulo 2: Re – conociendo la ciudad: Ciudadano como actor principal**

### **2.1 Espacio público en las ciudades**

El espacio público es un bien colectivo, lo que significa que nos pertenece a todos. Su calidad, buen estado, así como el adecuado uso y aprovechamiento que se le dé, reflejan la capacidad que tienen las personas que habitan en las ciudades de vivir colectivamente y progresar como comunidad sin caer en visiones individualistas y oportunistas. Allí, las personas, especialmente las más pobres y vulnerables, encuentran un lugar para recrearse, conversar con sus vecinos, ejercer sus derechos y deberes democráticos, encontrándose como iguales, independiente de su condición social, raza o religión. Por ser un lugar donde las personas ejercen de forma plena su ciudadanía, el espacio público genera apropiación y sentido de pertenencia, los cuales son vitales en la cultura de una comunidad. (Guía de mecanismos de recuperación del espacio público - Ministerio de Vivienda).

La espina dorsal de una ciudad es el espacio público por lo cual se puede clasificar en tres grandes dimensiones. La social, definida como el ejercicio que tiene la ciudadanía para lograr adaptar el espacio público a su propia imagen e identidad, sin embargo a medida que transcurre el tiempo, las relaciones entre la social y lo urbano son cada vez más fragmentadas, es así como las calles y las plazas pierden la esencia de lo simple convirtiéndose en lugares olvidados que alguna vez enmarcaron grandes historias. La ambiental donde los espacios públicos pasan a ser “espacios libres” en los cuales predominan parques y plazas siendo los equilibrantes del sistema actual. La importancia de esta dimensión se refleja en los pequeños detalles tales como la fauna, los árboles y la función paisajística que cumplen, tal vez la sociedad actual al estar tan inmersa en concreto y asfalto, ha olvidado el valor de sus alrededores.

Por último la dimensión económica está asociada con el fenómeno de la globalización donde el ser humano ha pasado de ser un ciudadano, a ser un consumidor libre. La llegada de un comercio abierto, predominante y creciente, ha generado una metrópolis en donde centros comerciales, bares y restaurantes, se han apropiado del modo de experimentar las vivencias humanas pero aun así persiste el concepto de lo público como el carácter que predomina en la vida urbana de cada ciudad.

Actualmente en las ciudades latinoamericanas, las poblaciones adoptan diversas estrategias de acuerdo a sus condiciones socio-culturales y económicas las cuales hacen que se acoplen a prácticas territoriales particulares. En este sentido lo que se busca es una inclusión cultural de diversos sectores de la sociedad para lograr retomar los espacios públicos los cuales cada vez más tienden a ser privatizados generando una creciente segregación y polarización social.

En los últimos años, se ha experimentado un crecimiento a ritmos acelerados pero poco regulares. En cuanto a población, la tasa de crecimiento es casi 5 veces mayor a la del promedio nacional (Gobernación de Casanare, 2014), esto se debe al amplio desarrollo de la actividad petrolera, así como a las expectativas de los inversionistas dentro de la región, generando una mayor demanda en cuando a infraestructura y redes de servicios en los que se incluye Colegios y Hospitales principalmente, para el beneficio de la población actual.

Yopal es una ciudad en donde se han desarrollado políticas y programas con sentido social los cuales pretenden mejorar las condiciones del entorno urbano mediante la adecuación, la preservación, el mantenimiento y la construcción de un espacio público adecuado siendo andenes, ciclo rutas, parques, plazoletas, y senderos, los principales propósitos de dicha gestión. Es así donde al involucrar ambas partes, (tanto entidades como ciudadanos) se puede lograr una armonía urbana donde no por miedo a la inseguridad o donde las condiciones económicas se conviertan en el principal limitante, el ciudadano deje de disfrutar lo que le pertenece.

Es evidente que el espacio público es algo que le concierne a todos, es dar a entender como el apropiarse y el tener un sentido de pertenencia por lo que lo rodea va más allá de cruzar andenes y atravesar puentes, todo para entrar en el círculo de la monotonía haciendo todos los días la misma rutina, es generar una nueva experiencia donde el disfrutar de una caminata, o el entrar en contacto con la naturaleza sin la necesidad de

salir de la ciudad, se convierta en un hábito porque al final de todo, esto, es una construcción de todos.

## 2.2 Urbanismo Social

En Medellín, una ciudad de características intermedias con el ideal de convertirse en una ciudad más moderna y con más oportunidades para todos, se implantó esta filosofía, que Implica poner la arquitectura y el urbanismo al servicio de las personas mediante un esquema participativo de intervención integral en el territorio, con lo que se fortalece cada vez más como el operador urbano de la ciudad.

Imagen 9: Parques Biblioteca - Proyectos urbanos integrales de Medellín



**Fuente:** Elaboración Propia

El concepto de Urbanismo Social, rescata el edificio público como punto de referencia de la ciudad, a su vez propicia la consolidación del tejido urbano con la articulación de elementos como el espacio público que antecede y acompaña edificaciones, intervenciones de conectividad y movilidad, consolidación de centralidades barriales y actuaciones acotadas en un territorio por medio de proyectos urbanos integrales y proyectos de renovación urbana.

El producto final, es una arquitectura de calidad, austera, sustentable y de fácil mantenimiento, con presupuestos definidos y transparencia en el manejo de los recursos públicos. Obras pensadas y diseñadas para que la comunidad se encuentre y se apropie de ellas, que estén destinadas para el entretenimiento del ciudadano, reflejando el sentido de pertenencia e identidad por su ciudad.

Una nueva dinámica de urbanización la cual ha estado segregada por factores sociales, físicos, económicos y culturales, ha generado políticas de mejoramiento las cuales ha estado encaminadas a una incorporación hacia el tejido urbano formal, en el año 2004 durante el periodo del ex alcalde Sergio Fajardo, se implementaron

medidas de transformación urbanística que incluían programas de educación, emprendimiento y cultura, los cuales estaban dirigidos a las zonas más vulnerables y críticas de la ciudad. Es así como el urbanismo social y los proyectos urbanos integrales, entran a ser parte de las herramientas estratégicas de cambio.

Claros ejemplos de esta transformación, están ligados con la construcción de los parques bibliotecas públicas tales como: Biblioteca España, Biblioteca San Javier y Biblioteca León De Greiff. (Ver imagen 9)

En este sentido el propósito de cada uno de estos proyectos, es contextualizar al ciudadano a la realidad en la que vive y en relación con su entorno, proporcionando atmosferas cálidas donde se incentiven ambientes que sean propicios para el estudio y la creatividad, así mismo otro de los objetivos, está orientado al fortalecimiento de las centralidades barriales y zonales las cuales puedan articularse a través de los parques lineales. Lo que se busca con la creación de dichas transformaciones estructurales, es lograr una integración definitiva de comunidades marginales con respecto al espacio público generando un proceso de integración física y social entre lo que es una ciudad informal y una ciudad convencional.

### **2.3 Diseño Participativo: Percepciones y dinámicas de la ciudad**

Para empezar este apartado, vale la pena resaltar el concepto que da Olga Segovia (2007), donde define al diseño perceptivo como *“un medio para expresar necesidades y aspiraciones de los habitantes, a la vez que permite establecer, jerarquizar y negociar prioridades en función de requerimientos comunes.”* (p.102).

Adicionalmente, el Manual de la participación para los actores humanitarios afirma que este tipo de diseño *“garantiza que se tienen en cuenta los conocimientos, ideas y experiencias existentes, y que las decisiones operativas tienen sentido.”* (p.2).

Para poder trabajar este tipo de diseño, es importante tener en cuenta que la opinión de la comunidad, por tal motivo, se debe interactuar con ellos, comentar el tema que se va a tratar, escucharlos, hacerlos sentir que también son parte del proyecto y que todo lo que se haga será en pro de un beneficio común. Tener en cuenta dichas opiniones es de gran importancia porque dependiendo de sus opiniones, dependerá el éxito o el fracaso del proyecto.

Definir cuál es la problemática principal, cuales son las afectaciones actuales y las posibles soluciones que proponen como comunidad, son la base del desarrollo del diseño donde se incluyen nuevas perspectivas que tal vez se dejaron pasar por alto.

Siguiendo con la importancia del diseño participativo, hay que tener en cuenta que el diseño es: *“una disciplina humana fundamental, una de las técnicas básicas de nuestra civilización. Denota una actividad que penetra en todas las fases de la vida. Implica un proceso de invención de cosas físicas que exhiben un nuevo orden físico, una organización y una forma nueva, en respuesta a la función.”* (Pelli, Scornik & Núñez, 2003, p.2). Este párrafo explora lo qué es el diseño en general, pero cuando se nombra la palabra *participativo* se refiere a *“involucrar al individuo”* ya sea desde la participación de uno solo, hasta la colaboración de las mismas organizaciones gubernamentales.

Estos mismos autores afirman que en gran parte del diseño participativo existen actores que son los encargados de dirigir la construcción y tienen cierto poder en la toma de decisiones, algunos de estos son:

- ✓ Actores que poseen el control de las decisiones y los recursos: Encargados de ayudar a la transformación. *“Pueden o no participar activamente en la acción directa.”* (Pelli, Scornik & Núñez, 2003, p.2).
- ✓ Intermediarios: *“Sector social que puede tener injerencia en las decisiones... Son intermediarios porque tienen relación con los actores de mayor poder de decisiones y con los de menor poder o beneficiarios directos de la acción e intermedian la relación entre ambos.”* (Pelli, Scornik & Núñez, 2003, p.2).
- ✓ Destinatario principal de la acción de transformación: *“Sector social que cuenta con el menor poder de decisiones, de escasos recursos (monetarios) y de espacios desfavorecidos en la estructura social.”* (Pelli, Scornik & Núñez, 2003, p.2).

Estos tres tipos de participación, son fundamentales al momento de construir y elaborar el diseño ya que las decisiones o acciones que sean impuestas por una de las partes, pueden afectar de manera directa o indirecta la realización del proyecto. Lo

importante es tener claridad que el objetivo principal, va enfocado en la búsqueda del bien común.

El satisfacer las necesidades, no solo hace referencia a la compra de materiales adecuados o a la elaboración de los planos, sino también es tener en cuenta que es lo que quieren y solicitan las personas pertenecientes a una comunidad en específico tratando de mejorar su calidad de vida hasta donde sea posible.

Como se ha podido observar, el diseño proactivo está encaminado a gestionar e incentivar de manera positiva múltiples construcciones para que estas, sean más eficaces, adecuadas y pertinentes con el único propósito de generar un beneficio común. Al implementar esta metodología participativa algunas de las preguntas formuladas como parte del proceso de investigación, fueron relevantes para conocer las opiniones de los habitantes de esta región del país de modo tal que se establezca un modelo de diseño participativo y proactivo donde los ciudadanos sientan que son parte del cambio. Entre la diversidad de las opiniones de los ciudadanos encuestados (imagen 10), la definición dada sobre que es el espacio público fue la siguiente:

#### Imagen 10: Ciudadanos encuestados



**Fuente:** Elaboración propia

*“Es un lugar donde se propician ambientes de recreación, es decir donde se establecen relaciones de comunicación, donde los niños puedan jugar y recrearse, y donde existe una mayor presencia de zonas verdes para el confort y la comodidad de*

*cada ciudadano*<sup>3</sup>. Así mismo existe una variación entre las perspectivas actuales y futuras donde las personas proyectan a Yopal como una ciudad más grande con sistemas funcionales eficientes, una ciudad que aproveche las oportunidades de desarrollo, una ciudad sin regalías y una ciudad con espacios para todos los ciudadanos.

A lo largo de la investigación, llegar a reconocer e identificar lo que es Yopal, sus tradiciones, costumbres, cultura, y demás ámbitos que la componen, es entender, que como ciudad en el del país, su población se caracteriza por ser muy regionalista, esto quiere decir que tienen un gran sentido de pertenencia respecto a su origen y sus raíces, a lo que tienen y a lo que les falta, es así donde el satisfacer las necesidades de cada ciudadano requiere tiempo y esfuerzo además de la complejidad que involucra entender que es lo que realmente quieren. Como todo proceso, lo fundamental es encontrar un equilibrio entre lo que se desea y lo que se necesita para poder aterrizar esta, nuestra idea y poderla llevar a cabo como un gran proyecto; Algo de lo cual, la comunidad se sienta orgullosa y se apropie tanto de esta iniciativa que es allí, donde esta labor se verá recompensada entendiendo que el trabajar por un beneficio común, si es posible.

---

<sup>3</sup> Generalización del concepto espacio público en los habitantes de Yopal.

## Capítulo 3: Puntos Estratégicos

### 3.1 Centralidades Territoriales

La distribución espacial de las ciudades condicionan los factores de desarrollo y la transformación constante del lugar. La centralidad aparece entonces como punto de atracción en el espacio, siendo principalmente un referente en la ciudad, debido a su uso, influencia y concentración de flujos (personas, servicios, bienes). Citado por Ricardo Dosso (2005) en su estudio Centralidades Territoriales, "(...) *Los hechos de centralidad se manifiestan en los distintos niveles de la vida urbana, y cualquier ciudad, tenga el tamaño que tenga, cumple una triple función en su zona de influencia: distribuidora, coordinadora y motriz*" (Labasse, 1973: 525).

Siendo el punto estratégico de la región, como lo es actualmente Yopal, en donde el desarrollo no se consolida únicamente en el centro urbano y el crecimiento o expansión de la ciudad van orientados hacia los bordes de esta misma, empiezan a aparecer nuevos fenómenos de ocupación del lugar, definidos bajo el concepto de "*centralidades territoriales*". Tal como lo explica Borja (1997), las centralidades se dan de manera espontánea, debido a la agrupación de servicios, lo que le origina nuevas características y le da importancia a la ciudad dentro del contexto regional.

Consecuente a este enfoque, Fredy Chacón (2010), en su investigación Hábitat – Centralidad: *Relación determinada por la transformación*, plantea como al "(...) *Consolidar una red de centralidades al interior de la ciudad, se facilita la conexión a nivel regional (...)*", permitiendo establecer ejes funcionales sobre el espacio y una relación directa entre el hábitat y el impacto de cada punto nodal del territorio. Aplicando este modelo en Yopal, las centralidades empiezan a constituirse a partir de los hitos urbanos,

o puntos estratégicos que concentran la mayor parte de actividades o de flujos, y que de una u otra manera, configuran en la ciudad nuevas espacialidades.

Estas centralidades alternativas entorno a lo que es el centro fundacional (desde donde empieza a crecer la ciudad), son denominadas por Borja y Castells (1997) como “*centralidades de lugares*”, ya que son las que permiten la integración del territorio, dando significado e identidad al lugar, desde una escala barrial a una escala superior, es decir, la conexión entre la ciudad y la trascendencia que tiene en toda la región.

Bajo estas concepciones, al centralizarse los flujos y las tensiones, la ciudad se vuelve compacta tanto funcional como estructuralmente, mediante procesos que permiten la mezcla de usos y la consolidación de referentes en la ciudad. Yopal, como polo de atracción en el Casanare, por sus características particulares, y su ubicación estratégica en la región, podría ser el foco de acción para que las centralidades se diversifiquen y constituyan un sistema de espacios interconectados entre sí.

### **Núcleos urbanos consolidados**

Estructurados en el tejido urbano, los núcleos consolidados son aquellas zonas en la ciudad, que solidifican y condensan las formas de desarrollo y la manera en la que se vive en el lugar. Son entendidos, como puntos estratégicos que concentran actividades de diversos tipos, que generalmente son puntos de acceso o referencia para las áreas a las que sirven. Como “(...) *espacios multifuncionales de diferentes escalas, con un rol definido, que atraen personas y bienes, en donde se producen intensos intercambios colectivos (...)*” (HYDEA h Target Euro, 2008), estas zonas urbanas, cumplen un papel clave para el habitante y la ciudad.

En suma, con la localización, inclusión y la referencia de estos puntos sobre el espacio, la ciudad adquiere un carácter polarizador, lo que le confiere el control sobre las nuevas dinámicas de crecimiento y expansión, atrayendo los flujos y actividades de manera concéntrica, del mismo modo que se facilita la conectividad interna de cada espacio, y una relación externa entre el lugar y la región.

### **3.2 Centralidades Urbanas, Polaridades Territoriales**

A partir de las nuevas formas de utilizar el espacio, y el rol vital de las funciones céntricas, el centro, como realidad física y punto estructurante, representa las

actividades emblemáticas y el inicio del desarrollo urbano de las ciudades. No obstante, con los flujos migratorios y la distribución de las actividades fuera del centro urbano, la ciudad comienza a transfigurar ciertas situaciones que cambian morfológica y funcionalmente sus sistemas.

Con las diversas variaciones espaciales, tanto en el plano físico como en el social, que el centro tiene constantemente (cambio de usos, percepciones sociales, dinámicas urbanas), la jerarquía de este mismo como punto dinamizador, determina la posibilidad de crear otros puntos alternos con características o funciones similares, tal como lo describe Paris (2013) “(...) *El centro consolidado ya no es el foco principal que atrae los flujos del territorio y estos se disipan en movimientos tangenciales que unen puntos distintos del continuo urbanizado. Estos movimientos en la mayoría de los casos, tienen como punto de llegada o salida nuevas funciones centrales*”. (p. 56); en este sentido, las actividades centrales se expanden hacia las periferias, de acuerdo a la manera de vivir que tienen los habitantes.

En consecuencia, las centralidades le confieren carácter al lugar, permitiendo que cada punto del territorio se caracterice con el entorno y tenga sentido urbano, dado que “(...) *un ámbito adquiere un alto grado de atracción de actividades urbanas centrales cuando llega a polarizar, hacía el, poblaciones y flujos: este criterio tiene en cuenta la concentración de las actividades, la densidad de servicios y la composición funcional, con respecto al resto de la ciudad*” (Castello, 2010, p. 112).

Portas, Domingues y Cabral, proponen una clasificación que tipifica los hechos urbanos, para demostrar que en el territorio también se encuentran “*ámbitos híbridos*”<sup>4</sup>, en donde el contexto o la fuerza de alguna función contribuyen a crear lugares de centralidad alternos a los existentes. Según este planteamiento, “(...) *estos lugares de centralidad no son solo el fruto de las recientes transformaciones del territorio, sino que representan, cada vez más, un agente dinamizador del cambio*” (Portas, Domingues y Cabral, 2011 –trad. M. Paris), en donde el habitante explora, construye y vive aquellos espacios que hace que sean suyos.

Continúo a la concepción de “*ámbitos híbridos*” en la ciudad, aparece en primera fase el centro como punto de concentración, donde coexiste la multiplicidad de usos (comercio, servicios, ocio y cultura) y se refleja lo cotidiano con un cierto grado de urbanidad. En

---

<sup>4</sup> Lugares que pueden ser centros, nudos y polos a la vez.

segunda fase, el nudo, como un agregado de funciones, ubicado en las intersecciones de las infraestructuras donde se conectan redes y se produce el intercambio modal<sup>5</sup>. Y por último, el término polo o polaridad, con el que la capacidad de atracción de flujos y tensiones constituye un sistema de redes en el lugar con un doble sentido (competencia e integración), influyendo como motor de urbanidad (Portas et al., 2011).

Una ciudad con la integración de múltiples centralidades, ejemplifica un territorio más equilibrado y mejor estructurado; es decir, se van desarrollando nuevos roles que determinan la adecuada distribución del espacio, la población consolida la vida urbana de estos puntos, y se afianzan los flujos producidos por la economía y la mezcla de usos del suelo.

### 3.3 Referentes

El concepto de centralidades, ha tenido una aplicación limitada en los países de América Latina. La mayor parte de las experiencias de planificación urbana a partir del desarrollo de centralidades se encuentran en países de Europa.

#### **Parque San Antonio, Medellín**

Imagen 11: Antes - Después Parque San Antonio, Medellín



**Fuente:** [http://www.convel.com.co/img/P\\_Infraestructura05.jpg](http://www.convel.com.co/img/P_Infraestructura05.jpg)

Caso puntual es el de Medellín, con el parque San Antonio (intervención de espacio público). Su diseño y construcción, permitió la “*regeneración urbana*”<sup>6</sup> de un sector que

<sup>5</sup> De lo privado a lo público o de lo individual a lo colectivo.

<sup>6</sup> Estrategia en la que todos los actores públicos, privados y habitantes implementan herramientas y procesos que permita participar e influir sobre el proyecto.

por bastante tiempo estuvo abandonado en el centro de la ciudad, detallado en la imagen 11. El concepto del proyecto se basó en dotar a la ciudad con un espacio como punto de encuentro, al mismo tiempo, que permitiera el desarrollo de alternativas económicas en el interior del mismo. Con un área de 32.690 m<sup>2</sup>, el proyecto se emplaza sobre un sótano de parqueo, rodeado de un cobertizo, en cuya estructura se instalan locales comerciales.

[Imagen 12: Plaza San Antonio, Medellín](#)



**Fuente:** Elaboración propia

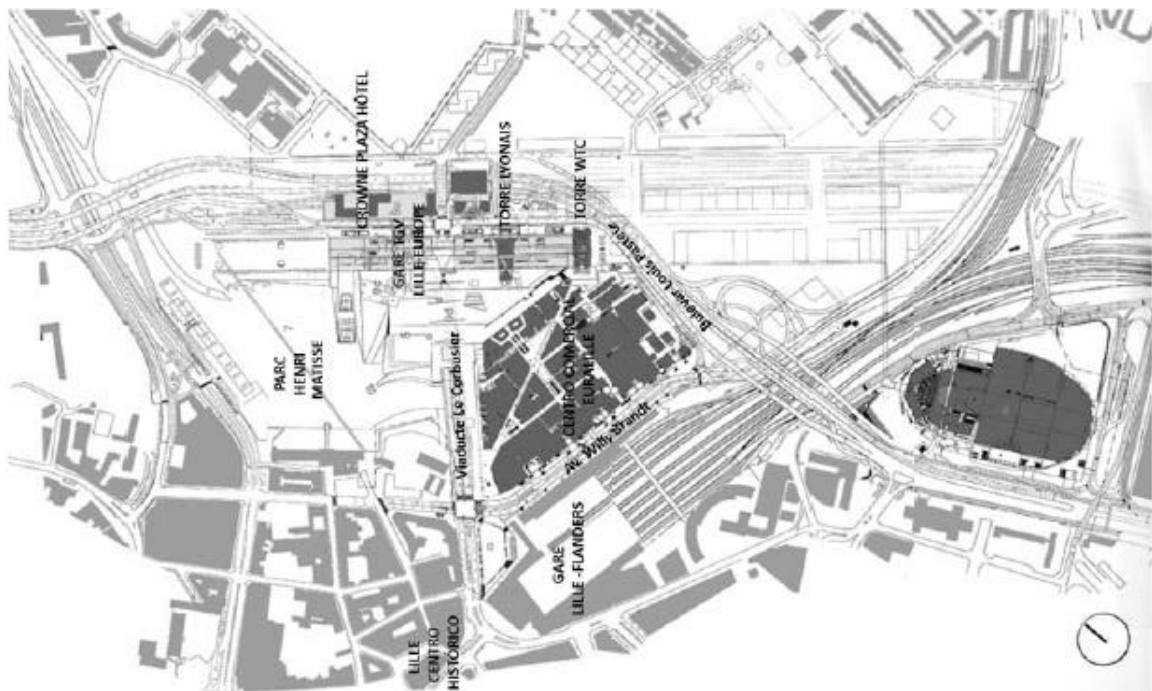
Entre la zonificación propuesta, se encuentra un teatro al aire libre, galerías, y servicios múltiples. La iglesia San Antonio, se vincula directamente con el parque en el costado sur; su estratégica localización, se articula con ejes importantes de la ciudad (calles Maturín y San Juan y la Avenida Oriental), a la vez que permite consolidar la trama urbana de sus alrededores. El lugar alberga las obras distintivas del maestro Fernando

Botero, además de ser considerado como punto de disfrute y referencia, tal como se aprecia en la imagen 12. La apropiación por parte de los habitantes lo fortalece como uno de los Hitos más representativos de la ciudad.

### Eurallille - Lille, París

Operación de renovación urbana, de escala metropolitana que incide directamente en una escala local urbana. Plantea un nuevo centro de actividades terciarias en la ciudad, alrededor de la estación del TGV<sup>7</sup>, nodo infraestructural y de actividades, y un centro de distribución de intercambio y mercancías conectado con el nordeste de Europa. Para su desarrollo, se aprovechan los espacios abandonados cerca al centro histórico, y su programa arquitectónico cuenta con un centro de negocios y algunas actividades mixtas (oficinas, comercio, hoteles, ocio) articulado con un intercambiador modal terrestre (ferrocarril), como se demuestra en la imagen 13.

[Imagen 13: Implantación y planta baja Eurallille](#)



**Fuente:** Mayorga, 2008. Espacios de centralidad y redes de infraestructura

Eurallille, se sitúa en la parte oriental de la ciudad, entre el centro histórico y parte de la periferia. Está delimitado hacia el norte por el viaducto Le Corbusier (principal eje de

<sup>7</sup> Tren de Gran Velocidad

conexión vehicular y peatonal), hacia el este por la estación LilleFlanders, y hacia el oeste por la carretera Bulevar Louis Pasteur.

**Imagen 14: Relaciones con el entorno: Plaza des Buissets entre Gare Lille – Flanders, vista desde centro comercial Eurallille al centro histórico, vista del Gare TGV Lille – Europe y torres Lyonnais y World Trade Center**



**Fuente:**[http://www.cafedelasciudades.com.ar/carajillo/imagenes16/\\_04\\_ART\\_MAYORGAFONTANA\\_carajillo.pdf](http://www.cafedelasciudades.com.ar/carajillo/imagenes16/_04_ART_MAYORGAFONTANA_carajillo.pdf)

Este proyecto ejemplifica una estrategia de centralidad urbana, de tipo nodal, entorno a un elemento principal (Estación TGV – Gare Lille Europe), más la integración de las infraestructuras, edificaciones y espacio público (Imagen 14). A nivel simbólico, representa la imagen de la ciudad. Es un conjunto espacial central por su uso logístico y de transporte, que ha traído consigo ciertos componentes de la periferia hacia este nuevo centro.

### **3.4 Importancia del espacio público**

El espacio público se define en el artículo 2º del decreto 1504 de 1998 como “(...) *el conjunto de inmuebles públicos y los elementos arquitectónicos y naturales de los inmuebles privados destinados por naturaleza, usos o afectación a la satisfacción de necesidades urbanas colectivas que trascienden los límites de los intereses individuales de los habitantes*”. Para abordar su importancia, vale la pena destacar como se aprecia en Yopal, y como la población lo describe habitualmente.

En una caracterización más cercana al territorio, Yopal hoy en día, es una ciudad en la que sus tradiciones y costumbres se enmarcan en un plano más contextual regionalmente, pero aun no logran reflejarse en el sentido propio de la vida urbana y en lo que está considerado como potencialidades del lugar; tanto así, que los mismos ciudadanos no se sienten identificados con los espacios construidos, lo que incide en la

aparición de fenómenos espaciales como el deterioro urbano, zonas deshabitadas y la desintegración social.

Ahora bien, retomando algunos hechos o factores determinantes de la cultura y hábitos de la población en Yopal, vale la pena rescatar aquellos elementos que le dan carácter y propiedad al territorio. Es así, como se plantea la posibilidad de adaptar la variedad de concepciones que el ciudadano tiene respecto al espacio público, dentro de toda la parte urbana, siendo este un mecanismo para resaltar la imagen y visión que tiene el Yopaleño de su ciudad.

Destacando entonces un poco más las cualidades del lugar, el hato (ver imagen 15), es identificado como el escenario en donde el llanero lograba su máxima expresión cultural, ya que era allí donde hacía populares y compartía gran parte de lo que ahora son sus tradiciones (festividades, bailes, deportes), trasciende de ser parte de un entorno rural, a ser una abstracción simbólica del espacio público representado en la ciudad, como una apropiación a las condiciones de las actividades culturales.

**Imagen 15: Actividades del "Hato"**



**Fuente:** <https://www.flickr.com/photos/alfonsogiraldo/8602169525/in/photolist-kqyomD-kqz3hr-kqADdN-ptMvwy-q9mJvt-pu1Y5M-pu1XPX-qqAMcv-pu1Y3n-q9mJye-q9d9M3-qqAM68-q9d9RS-qqAMee-e79niF-q9e19G-qqALZ6>. Fotografías tomadas por: Sofía Oggioni, Fernando Cano, y Alfonso Giraldo, respectivamente.

Por esto, al interiorizar la ciudad, se hace una aproximación a un lenguaje propio y único para el llanero. Reconocer el territorio, significa establecer una relación estrecha entre el habitante y los espacios que le brinda la ciudad, sentir las variaciones de sus problemáticas, experimentar, recorrer y arraigarse a todos esos escenarios que sobresalen solamente allí, y lo diferencian de las demás ciudades.

El espacio público se convierte finalmente en el elemento Físico - Funcional y Simbólico – Interpretativo que define la esencia y dinámicas propias de la ciudad, de tal manera

que pasa de ser un simple sistema estructural, a ser el medio en donde se condensa toda la vida urbana, es decir, donde se representa la expresión de la sociedad y donde el territorio adquiere cualidades que demuestran las formas de apropiación, de comunicación e intercambio que se viven interna y cotidianamente.

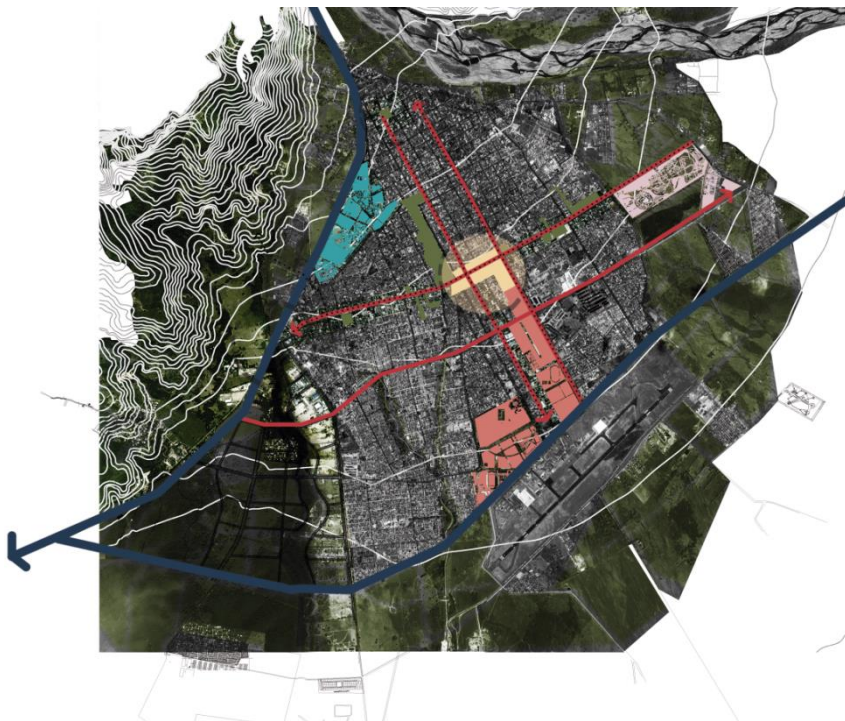
Como lugar de relación y de identificación, el espacio público hace parte del óptimo funcionamiento de las diversas estructuras que componen la ciudad y la concibe como punto de fusiones, es por esto que se encuentra ligado con toda una serie de equipamientos, ya que propicia el uso y habitabilidad, la circulación, la conectividad y accesibilidad a cada punto estratégico, estableciendo la cultura de una comunidad y su expresión adquiere visibilidad. Es así, como entre teje dos factores fundamentales: El *“poder del lugar”* y *“la calidad de vida urbana”* como soporte de lo urbano con sentido.

## Capítulo 4: Propuesta

### 4.1 Localización

El proyecto TRANS||FORMA URBANA se encuentra ubicado en la ciudad de Yopal Casanare, en la comuna III Clelia Riveros prieto y la comuna IV Ciudad la campiña dentro de su contexto inmediato se encuentra actualmente La terminal de transporte, la asamblea departamental, la estación de bomberos y la alcaldía, el proyecto específicamente está en la intersección de la calle 24 y la carrera 20, análisis explicado en la imagen 16.

**Imagen 16: Localización propuesta urbana**



**Fuente:** Elaboración Propia

## 4.2 Análisis y Lectura del Territorio

Para comenzar con la propuesta TRANS||FORMA URBANA el plan maestro de espacio Público para la ciudad de Yopal, se parte de la información recopilada en cuanto a estado físico, social, económico y ambiental del territorio para lo cual se analizaron sus principales estructuras ordenadoras como lo son la malla vial, el espacio público, los equipamientos y los usos del suelo que están planteados actualmente para la ciudad, sin dejar de un lado la población, no solo se recurre a un diagnóstico de censo sino que también se pretende hacer del ciudadano el principal actor dentro del proyecto.

El proyecto continuo con un análisis de la dinámica urbana<sup>8</sup>, y en paralelo con las respuestas de los ciudadanos al preguntar qué lugares eran los que más frecuentaban. Se reconoce la circulación y gran concentración de personas en las diferentes horas del día, se estableció que espacios dentro de la ciudad presentaban una mayor confluencia y jerarquización.

Este análisis a partir de los flujos tanto viales como peatonales dentro del territorio permite entender desde un punto de vista más cercano como son las actividades y cómo funciona Yopal en cuanto a sus usos y sus dinámicas, así entonces durante la observación de estos flujos se fueron hallando diferentes tensiones, nodos y centralidades en la ciudad, representados en la imagen 17.

**Imagen 17: Esquema flujos**

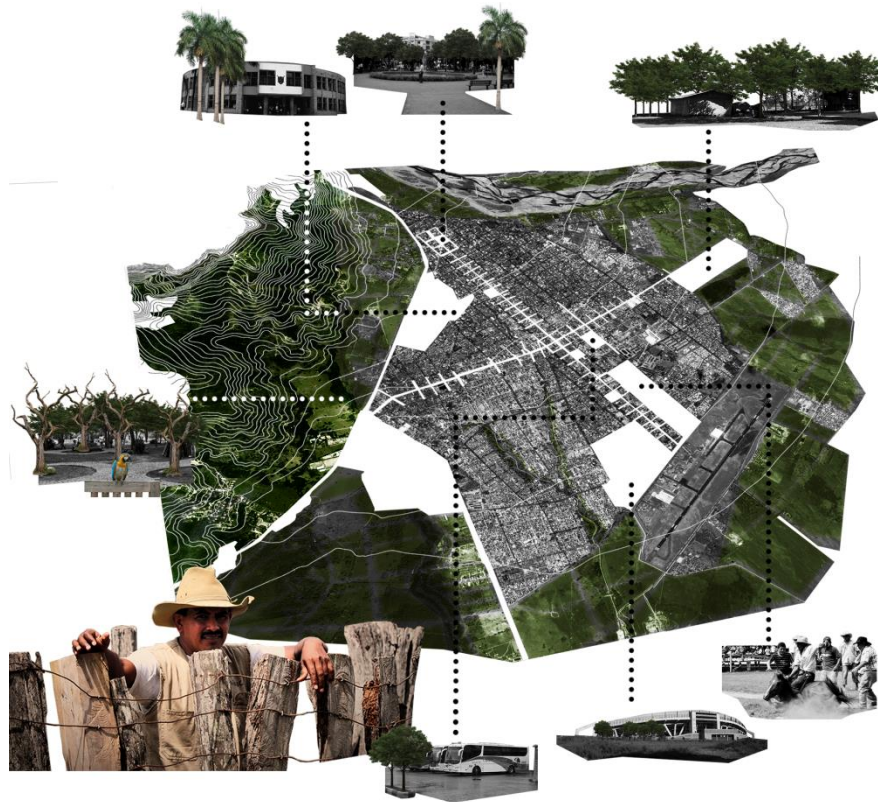


<sup>8</sup> Dinámicas y actividades experimentadas en la ciudad en tiempo real.

**Fuente:** Elaboración propia

Durante la observación y reconocimiento de los flujos viales se pudo establecer unas tensiones, tal como se observa en la imagen 18, que se representan en las vías con mayor flujo y que permiten la conectividad de diversas e importantes actividades tanto administrativas, como económicas y educativas en Yopal. (Calle 24 – carrera 20), se determina el punto de encuentro de estas dos como un centro que permite el desarrollo del lugar con la variedad de usos y funciones, a la vez que logra convertirse en el núcleo que enlaza los diferentes focos de acción, y distribuye las actividades en el territorio.

**Imagen 18: Esquema tensiones**

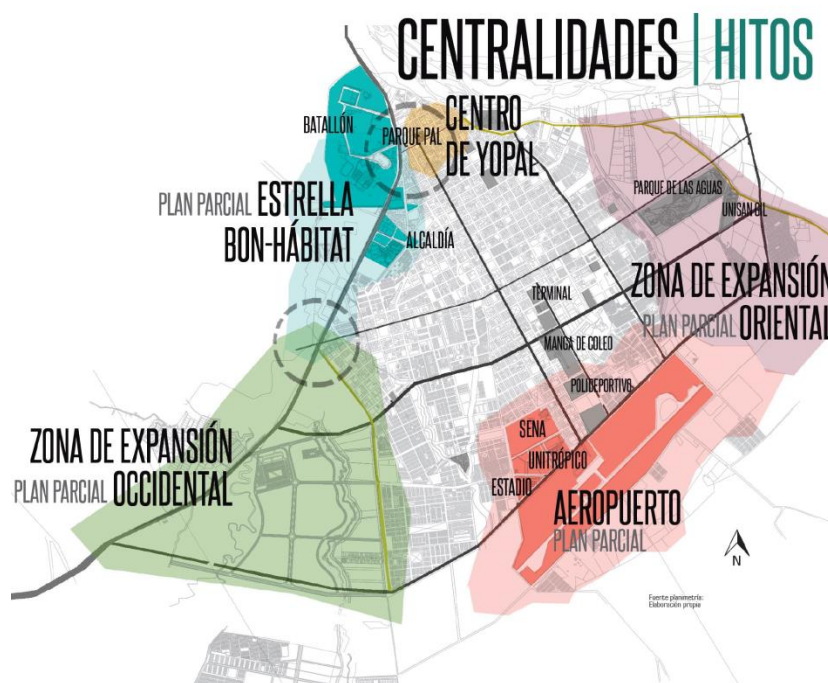


**Fuente:** Elaboración propia

En el proceso de hallar los puntos estratégicos por medio de las percepciones y dinámicas que se viven en la ciudad se plantean unas centralidades e hitos territoriales, las cuales son esos lugares que representan actividades y usos predominantes para los

ciudadanos, por lo cual se establece como centralidades importantes (véase imagen 19): 1. La histórica: el centro de Yopal, compuesto por los mayores flujos, debido a la oferta de servicios institucionales y administrativos: La alcaldía, el parque El Resurgimiento y múltiples colegios. En el cruce de las dos vías principales de la ciudad, se agrupan especialmente actividades comerciales de diversos tipos; y 2. La educativa: los flujos se deben a las dinámicas por los equipamientos recreativos (Manga de Coleo, Estadio, Polideportivo) y los equipamientos educativos (Unitrónico, Sena). Asimismo están articuladas por medio de las tensiones anteriormente nombradas.

**Imagen 19: Esquema centralidades e hitos**



**Fuente:** Elaboración propia

#### **4.3 Propuesta Urbana general: Estrategias Proyectuales**

Yopal es actualmente una ciudad en desarrollo y en proceso de crecimiento con características de nivel intermedio rumbo a convertirse rápidamente en una de características mayores, esto ocasionado por su crecimiento poblacional y las actividades económicas generadas en el municipio, en medio de este crecimiento la ciudad presenta déficits en sus sistemas estructurantes, especialmente en el de espacio

público, el cual en el proyecto TRANS||FORMA es considerado el eje conector de las estructuras de la ciudad y en el cual se reconoce la cultura y la identidad de un lugar.

El proyecto se basa en fortalecer los diferentes factores de desarrollo, las características y dinámicas que se presentan en Yopal, a través del espacio público, como elemento estructurante que pueda reactivar la ciudad. Se plantea una serie de estrategias urbanas, las cuales se concentran en 3 focos de acción, detallados en la imagen 20: Foco turístico, Foco interactivo Y Foco Histórico.

**Imagen 20: Focos de Acción**



Fuente: Elaboración propia

#### **4.4 Propuesta Urbana: Movilidad**

**Imagen 21: Propuesta urbana de movilidad**



**Fuente:** Elaboración propia

El proyecto pretende que a través del mejoramiento no solo del espacio público con apoyo de algunos equipamientos, sino también de la malla vial se logre esa articulación y reactivación de las actividades nuevas que se van dando en la ciudad; se propone integrar al peatón por medio de ciclo rutas (circuitos viales explicados en la imagen 21) trazadas en las vías que conectan toda la ciudad (intervención en las calles 24 y 30, y en las carreras 20 y 23), en pro de mejorar la calidad de vida de los habitantes, haciendo la ciudad más accesible para todos.

#### **4.5 Propuesta Urbana Usos**

Los Usos del suelo de la ciudad de Yopal se representan mayormente en lo que es el uso residencial con el 61% de ocupación; se plantea darle un mayor orden a cada sector de actividades dentro de la ciudad (imagen 22), bajo la mezcla y reubicación de usos, incrementando los porcentajes, respecto al uso dotacional y las zonas verdes.

**Imagen 22: Propuesta urbana de usos**



**Fuente:** Elaboración propia

## 4.6 Focos de acción propuesta Urbana

### **Foco Turístico**

Se establece a lo largo de la calle 24 teniendo en cuenta que esta es la vía que conecta transversalmente la ciudad articulando las vías regionales del municipio, es importante resaltar esto ya que por medio de todo este eje se estaría conectando la ciudad con la parte rural y las oportunidades que esta ofrece con su diversidad de ecosistemas, tal como se aprecia en la imagen 23. Se pretende que por medio del Turismo se realce las cualidades de la ciudad dentro de la región y del país, la diversidad de su cultura, conservación de los recursos y la oferta de servicios.

#### Imagen 23: Imaginario Foco Turístico



**Fuente:** Elaboración propia

En primera instancia, en el POT se plantea la reubicación del terminal, como alternativa de movilidad, el cual se complementa con la implantación de un complejo agroindustrial turístico. La calle 24 funciona como eje conector entre este punto, el núcleo y la propuesta de un parque temático que a la vez se integra con las fincas agro y eco turísticas (ubicadas fuera del casco urbano – vía Sirivana - Matepantano), por medio de un circuito de ciclo rutas.

### **Foco Histórico**

Por medio de este, en el proyecto se representa el origen de la ciudad y cómo fue su crecimiento, conectando en centro urbano de la ciudad con la parte céntrica de la propuesta (núcleo identidad cultural). Rescata todo el valor histórico y memoriza el patrimonio histórico, arquitectónico y cultural de Yopal. (Ver imagen 24), ya que

geográficamente dentro del centro de Yopal es donde se encuentran ubicados los edificios públicos, los servicios administrativos e institucionales de la ciudad.

#### Imagen 24: Imaginario Foco Histórico



Fuente: Elaboración propia

#### **Foco Interactivo**

Se identificaron los hitos en donde se realizan las expresiones deportivas propias de la cultura llanera (Manga de coleo, estadio, polideportivo), y las instituciones educativas de mayor importancia dentro de Yopal y el departamento (Unitrópico, Sena, colegios – imagen 25), las cuales se pueden articular a través del eje marcado por la carrera 20 y afianzar la importancia del núcleo, como el elemento determinante para la nueva estructura de la ciudad.

#### Imagen 25: Imaginario Foco Interactivo



Fuente: Elaboración propia

#### 4.7 Propuesta puntual: Eje Hato multiconector

**Imagen 26: Localización eje multiconector**

**Fuente:** Elaboración propia

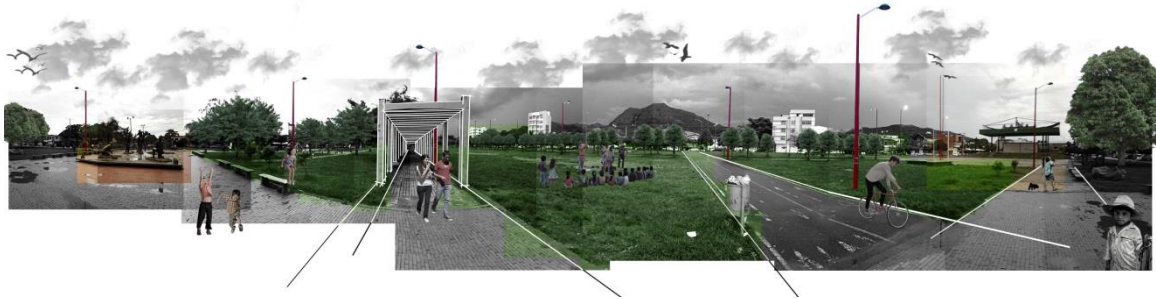
La propuesta comprende aproximadamente 10 ha de las cuales se toman predios invasores de la zona de protección del río, se pretende aprovechar el río caño seco dentro de las determinantes naturales de la ciudad y tomarlo como una oportunidad, al mismo tiempo que se articularle con todo el proyecto haciendo de este un corredor paisajístico, como se ve en la imagen 26, el cual finalmente integrara el Foco histórico, el núcleo y el Foco interactivo por medio de la malla vial y de las conexiones de circuitos peatonales y de ciclo rutas.

Su nombre Hato, representa dentro del proyecto la imagen a la que se planea llegar, simboliza lo que es el hato en la cultura llanera (interpretado en la imagen 27), teniendo en cuenta que este es el lugar que más expresa su cultura, en donde las representaciones artísticas y deportivas con el tiempo iban tomando su lugar dentro de las tradiciones; es su lugar de trabajo en donde se realiza todo el día a día de la cultura llanera.

TRANS||FORMA, por medio del eje hato multiconector proporciona a la ciudad un nodo cívico vibrante el cual será un motor de cambio para la sociedad, creando una apropiación y arraigo por parte de sus habitantes mostrando una conexión integra de todos los espacios conexos y afianzando esa nueva imagen para la ciudad.

El eje multiconector principalmente estará conformado por espacios de comercio como bulevares, centros de actividad cultural, recreativa, que promueva la integración de toda la comunidad y permaneciendo con su uso predominante que es el comercial.

**Imagen 27: Imaginario eje multiconector**



**Fuente:** Elaboración propia

#### **4.8 Núcleo: Caney de Tradiciones**

Denominado Caney de tradiciones, porque es en este espacio donde se realizan las diferentes muestras culturales como las joroperas, los bailes y los contrapunteos, es el escenario propio de la gente, aquellos espacios improvisados donde se pueden expresar. A partir de los flujos confluyentes y el punto común entre cada foco de actuación, el núcleo se convierte en el icono que representa, describe e identifica a la ciudad y a su gente, con el reconocimiento de sus tradiciones culturales y costumbres.

**Imagen 28: Localización Núcleo - Caney de Tradiciones**



**Fuente:** Elaboración propia

El caney de tradiciones tiene aproximadamente 9.5 ha, en las cuales se plantea una serie de equipamientos de tipo educativo: Reubicación de la institución educativa Manuela Beltrán, acompañado de un Centro de Desarrollo Infantil y una Biblioteca de uso público; cultural: Biblioteca pública, Centro de Artes, Centro de Eventos; e institucional: Reubicación Asamblea Departamental. Esta serie de equipamientos, ayudaran a conectar y activar la ciudad a través del espacio público y la muestra de sus actividades culturales.

**Imagen 29: Imaginario Núcleo - Caney de Tradiciones**



**Fuente:** Elaboración propia

El proyecto en la parte del caney de Tradiciones, estará fragmentado por la calle 24 y carrera 20, debido a que estas son las vías más importantes y no pueden perder su continuidad, por esta razón es uno de los principios ordenadores a la hora del diseño de este, en cuanto al espacio público simboliza los ecosistemas naturales de la región, para convertirlos en ecosistemas urbanos, es decir, utilizar elementos característicos como las especies (fauna – flora) y la simulación de ambientes (adoquines, cuerpos de agua, ubicación de los arboles), para rescatar lo rural en la parte urbana.

### Icono en la ciudad

Alrededor del mundo se pueden ver diferentes ejemplos de cómo las edificaciones o espacios públicos representan un lugar por su historia o por el significado que este le da a la ciudad (véase imagen 30). El proyecto TRANS || FORMA representara el nuevo icono de la ciudad dando una identidad y representando toda su cultura y tradiciones, creando un sentido de pertenencia e identidad más arraigado al espacio por sus habitantes.

[Imagen 30: Representación iconos en el mundo](#)



**Fuente:** Elaboración propia

Es por esto, que los equipamientos dentro del caney de tradiciones serán las edificaciones emblema, las cuales por su diseño y uso de actividades representaran los atributos de la región, el cual lograra convertirse en algo culturalmente significativo dentro de su contexto. Se plantea equipamientos de educativo y cultural para suplir algunas necesidades en cuanto a estas actividades de la ciudad y porque es a través de la cultura como se puede reconocer el territorio y se le da una imagen propia a la ciudad. Se convierte en un factor determinante para que el ciudadano se identifique y se apropie de la ciudad.

## **Capítulo 5: Gestión del Proyecto**

La gestión financiera se planteó a partir de las diferentes unidades de actuación urbanística, en las que se especifica las entidades públicas y privadas que participarían en la ejecución del proyecto, y el tiempo de ejecución por cada etapa.

En total, son cinco unidades de actuación, siendo el Centro de Artes, la unidad que se vuelve generadora de plusvalía, como elemento aprovechador del suelo, edificabilidad, y atractivo de la inversión privada. Las cuatro unidades restantes, se financian mediante el producto de la valorización del municipio, la inversión privada, y producto de todas las actividades que trae consigo la ejecución del proyecto.

La primera unidad de actuación, se fundamenta en la compra de suelo, y la recuperación de la ronda de río, ocupada actualmente por algunos asentamientos. El Centro de artes, a consecuencia de la plusvalía (decisiones administrativas que configuran acciones urbanísticas, y que autorizan específicamente ya sea a destinar el inmueble a un uso más rentable o a incrementar el aprovechamiento del suelo, permitiendo una mayor área edificada de acuerdo al POT, a partir de hechos generadores como la modificación de los usos del suelo y la elevación del índice de ocupación y construcción / licencias de construcción), se convierte en la segunda unidad de actuación.

Por efecto de valorización y la recaudación por la Alcaldía Municipal de Yopal (la cual contribuye como impuesto sobre las propiedades inmuebles, destinado a la construcción de obras de interés público impuesto a los propietarios de que aquellos bienes inmuebles que se beneficiaran con la ejecución de las obras), se desarrolla la tercera unidad de actuación, que comprende el Centro de Eventos y una plazoleta /

parqueadero, que cuenta con la inversión de una entidad de comercio privada – almacén de cadena.

Con las regalías (contraprestación económica que surge de la explotación de un recurso natural no renovable y cuya titularidad es del estado colombiano, corresponde al porcentaje de los ingresos del estado y presupuestos de inversión de aquellas regiones que participan de las mismas generadas por las petroleras), y el IDURY como entidad encargada de la gestión del espacio público, se plantea la unidad de actuación número 4, con un área aproximada a 86,654 m<sup>2</sup> (8.5 ha), y la recuperación de la ronda del río, equivalentes a 15,514 m<sup>2</sup>, (1.5 ha), Las entidades privadas, financian los bulevares comerciales, que se encuentran localizados en el eje.

Tras la adquisición de predios, se reubica la institución educativa Manuela Beltrán, para una mayor capacidad. El colegio, como equipamiento público, es financiado por el plan de desarrollo del Gobierno. La biblioteca se incluye dentro de los proyectos financiados por la Secretaria de Educación y Cultural de Yopal.

El Centro de Desarrollo Infantil, se financia a través del ICBF (Instituto Colombiano de Bienestar Familiar), asociado con la caja de compensación Comfacasanare, como entidad privada y aportes de cofinanciación. La inversión final de este Centro, oscila entre 3.500 millones de pesos. La administración municipal tiene como presupuesto cerca de 700 millones de pesos para la dotación del Centro. La gobernación departamental del Casanare, gestiona la reubicación de la Asamblea departamental en dentro del proyecto.

Como proyecto, TRANS || FORMA del territorio urbano, se basa en tres principios de sostenibilidad que buscan el fortalecimiento de este: 1. Socialmente activo, incluyendo al ciudadano como parte fundamental y estructural del proyecto; 2. Ambientalmente amigable, en donde el espacio público favorece la calidad de vida urbana y la estructura ambiental en Yopal; y 3. Económicamente funcional, por medio de la financiación de las entidades públicas y privadas, proporcionando un beneficio a la ciudad, a los habitantes y a las mismas entidades encargadas de la financiación.

## Conclusiones

TRANS||FORMA URBANA es el planteamiento de un proyecto de diseño urbano en donde por medio del espacio público tomándolo como una red estructuradora, apropiando que el actor principal del proyecto es el ciudadano siendo parte del proceso permite dar un nuevo lenguaje y nuevo significado al territorio, Las estrategias urbanas que se llevan a cabo en la ciudad de Yopal permiten que la ciudad se abra a esas oportunidades que el país y la misma región están demostrando, convirtiéndose en el lugar que identifica a su gente y que recibe a los visitantes de la mejor manera, haciendo una ciudad transitable y permeable como un solo patrón. El proyecto además de aportar a mejorar el déficit de espacio público es utilizado como elemento que hace Re-conocer la cultura y dinamizar la imagen de Yopal. El plan proporcionara una nueva imagen de la ciudad más allá de su ámbito municipal reiterando su nombre el corazón del llano, es un proyecto que entreteje la ciudad de Yopal creando una nueva estructura.

## Referencias

Archdaily. (2008). Biblioteca Parque España. Plataforma Arquitectura, 1. Recuperado el 3 de febrero de 2015 de: <http://www.archdaily.co/co/02-6075/biblioteca-parque-espana-giancarlo-mazzanti>

Archdaily. (2008). Parque Biblioteca León de Grieff. Plataforma Arquitectura, 1. Recuperado el 3 de febrero de 2015 de: <http://www.archdaily.co/co/02-5937/parque-biblioteca-leon-de-grieff-giancarlo-mazzanti>

Alcaldía de Medellín. (2010). Proyectos urbanos integrales. Empresa de Desarrollo Urbano. Recuperado el 22 de octubre de 2014 de: <http://proyectosurbanosintegrales.blogspot.com/p/que-es-el-pui.html>

Alcaldía Municipal de Yopal. (2009). Informe de Gestión 2008. Alcaldía municipal de Yopal. Recuperado el 5 de agosto de 2014 de: [http://www.yopal-casanare.gov.co/apc-aa-files/62653839653362303536333434346535/INFORME\\_GESTION\\_2008yopal.pdf](http://www.yopal-casanare.gov.co/apc-aa-files/62653839653362303536333434346535/INFORME_GESTION_2008yopal.pdf)

Alcaldía Municipal de Yopal, Gobernación del Casanare (2003). Plan básico de ordenamiento territorial municipio de Yopal, Casanare - Documento de Formulación. Recuperado el 30 de julio de 2014, de Plan básico de ordenamiento territorial municipio de Yopal, Casanare - Documento de Formulación: [http://cdim.esap.edu.co/BancoMedios/Documentos%20PDF/formulaci%C3%B3n%20%20yopal%20\(259%20pag%20-%203644%20kb\).pdf](http://cdim.esap.edu.co/BancoMedios/Documentos%20PDF/formulaci%C3%B3n%20%20yopal%20(259%20pag%20-%203644%20kb).pdf)

Alcaldía Municipal de Yopal. (2012). Plan de desarrollo “*Yopal con sentido social 2012 - 2015*”. Alcaldía municipal de Yopal. Recuperado el 7 de agosto de 2014 de:

[http://www.yopal-casanare.gov.co/apc-aa-files/38373637613335353231613733653633/PLAN\\_DE\\_DESARROLLO\\_2012\\_2015\\_DEFINITIVO\\_COM\\_MEDIO\\_1.pdf](http://www.yopal-casanare.gov.co/apc-aa-files/38373637613335353231613733653633/PLAN_DE_DESARROLLO_2012_2015_DEFINITIVO_COM_MEDIO_1.pdf)

Alcaldía Municipal de Yopal. (2013). Plan de Ordenamiento Territorial: Documento Técnico de Soporte, Tomo 1. Alcaldía municipal de Yopal. Recuperado el 8 de agosto de 2014 de: <http://www.yopal-casanare.gov.co/apc-aa-files/38373637613335353231613733653633/dts1-final-2013.pdf>

Alcaldía Municipal de Yopal. (2013). Plan de Ordenamiento Territorial: Documento Técnico de Soporte, Tomo 2. Alcaldía municipal de Yopal. Recuperado el 8 de agosto de 2014 de: <http://www.yopal-casanare.gov.co/apc-aa-files/38373637613335353231613733653633/dts2-final-2013.pdf>

Borja, J. Ciudadanía y Espacio Público, Barcelona, Mimeo, 1998.

Borja, J., Castells, M. (1997). Local y Global: La gestión de las ciudades en la era de la información. La ciudad multicultural. Recuperado el 24 de abril de 2015 de: <http://www.culturarecreacionydeporte.gov.co/portal/sites/default/files/7.%20Lectura%206%20-%20LOCAL%20Y%20GLOBAL%20LA%20GESTI%C3%93N%20DE%20LAS%20CIUDADES.pdf>

Chacón, F. (2010,). *Hábitat – Centralidad: Relación determinada por la transformación. Problematización del fenómeno en centralidades conformadas a partir de centros comerciales*. Tesis Magister en hábitat, diseño de identidad. Universidad Nacional de Colombia, Bogotá, Colombia.

Cortés, N. A. (2014). Análisis para la planeación de Espacio público en centralidades urbanas de Bogotá. Caso estudio centro internacional de Bogotá. Tesis Magister en Planeación urbana y regional. Pontificia Universidad Javeriana, Bogotá, Colombia.

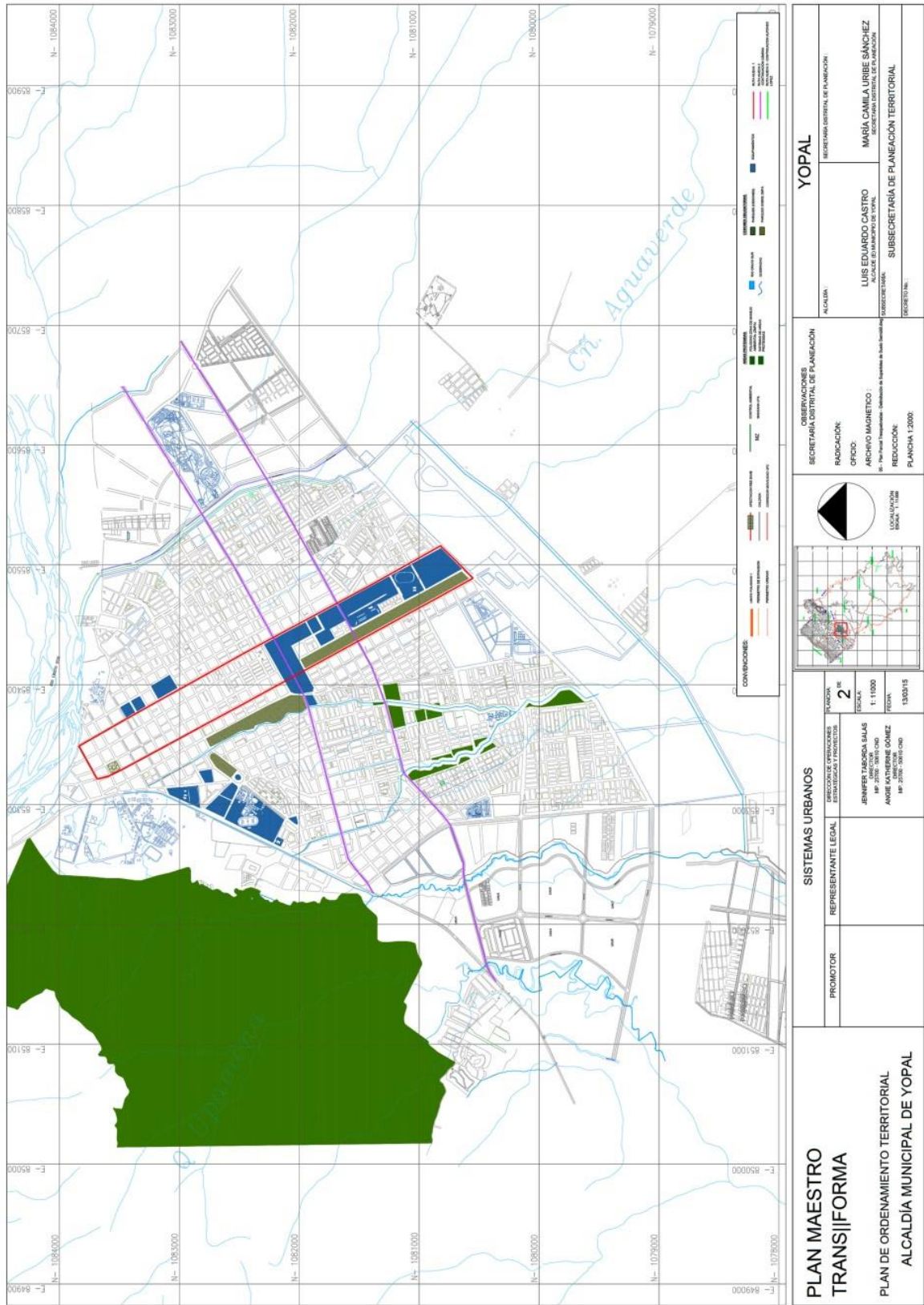
Di Siena, D. (13 de noviembre de 2014). Espacio público y participación ciudadana: ¿Administrar, controlar o potenciar? Recuperado el 6 de marzo de 2015 de: <http://www.laciudadviva.org/blogs/?p=26593>

- Dosso, R. (2005). Centralidades Territoriales. Aportes y Transferencias, (9). Recuperado el 14 de enero de 2015 de: <http://www.redalyc.org/pdf/276/27690203.pdf>
- Flórez, C. E. (1997). *Movilidad espacial en ciudades de zonas de expansión: los casos de Yopal, Aguazul, y Tauramena (Casanare)*. Bogotá: Bordeaux: CEDE, UNIANDES.
- Mayorga, M., Fontana, M., (2012). Espacios de centralidad y redes de infraestructura: La urbanidad en cuatro proyectos de centralidad urbana. *Revista Bitácora Urbano Territorial*, (21). Recuperado el 12 de marzo de 2015 de: [http://www.cafedelasciudades.com.ar/carajillo/imagenes16/\\_04\\_ART\\_MAYORGA\\_FONTANA\\_carajillo.pdf](http://www.cafedelasciudades.com.ar/carajillo/imagenes16/_04_ART_MAYORGA_FONTANA_carajillo.pdf)
- M. Daza, W. (2008). Espacio público y calidad de vida urbana: La intervención en el espacio público como estrategia para el mejoramiento de la calidad de vida urbana. Tesis Magister en Planeación urbana y regional. Pontificia Universidad Javeriana, Bogotá, Colombia.
- París, M. (2013, marzo). De los centros urbanos consolidados a los lugares de centralidad: Una propuesta metodológica para su estudio. *Revista Ciudades*, (16). Recuperado el 20 de enero de 2015 de: <http://www3.uva.es/iuu/CIUDADES/Ciudades%2016/Ciudades%2016%20047-069%20PARIS.pdf>
- Peláez, P. (2007). *La calidad físico espacial del sistema de espacios públicos y su incidencia en el hábitat*. Medellín, Colombia: Escuela de hábitat, CEHAP; Universidad Nacional de Colombia.
- Portas, N., Domingues, A., Cabral, J. (2011): *Políticas Urbanas 2. Transformaciones, regulación y proyectos* (Mario París, trad.) Fundación Calouste Gulbenkian, Lisboa, Portugal.
- Quesada, F. Imaginarios urbanos, espacio público y ciudad en América Latina. Recuperado el 28 de noviembre de 2014 de: <http://www.culturarecreacionydeporte.gov.co/portal/sites/default/files/6.%20Lectura%205%20-%20Imaginarios%20Urbanos.pdf>

- Sánchez, A. (2010). Urbanismo social: La metamorfosis de Medellín. Recuperado el 28 de Septiembre de 2014 de: <http://w2.bcn.cat/bcnmetropolis/arxiu/es/page6dde.html?id=21&ui=331&prevNode=33&tagId=23>
- Segovia, O. (2007). Espacios públicos y construcción social: Hacia un ejercicio de ciudadanía. Recuperado el 19 de noviembre de 2014 de: [http://www.elagora.org.ar/site/documentos/Espacios\\_publicos\\_y\\_construccion\\_social.pdf](http://www.elagora.org.ar/site/documentos/Espacios_publicos_y_construccion_social.pdf)
- Segura, O., Jordán, R. (2005). *Espacios públicos urbanos, pobreza y construcción social*. Santiago de Chile: CEPAL – NACIONES UNIDAS. Recuperado el 3 de septiembre de 2014 de: <http://www.eclac.org/publicaciones/xml/1/26131/LCL%202466-P.pdf>
- Silva, M., Cuenin, F. (2010). Identificación y fortalecimiento de las centralidades urbanas. Recuperado el 3 de mayo de 2015 de: <http://idbdocs.iadb.org/wsdocs/getdocument.aspx?docnum=35288354>
- Urbano Humano. (2013). Arquitectura Social. Recuperado el 1 de febrero de 2015 de: <http://urbanohumano.org/p2urbanism/en-france-pour-raconter-larchitecture-sociale-des-nouveaux-collectifs-espagnoles/>

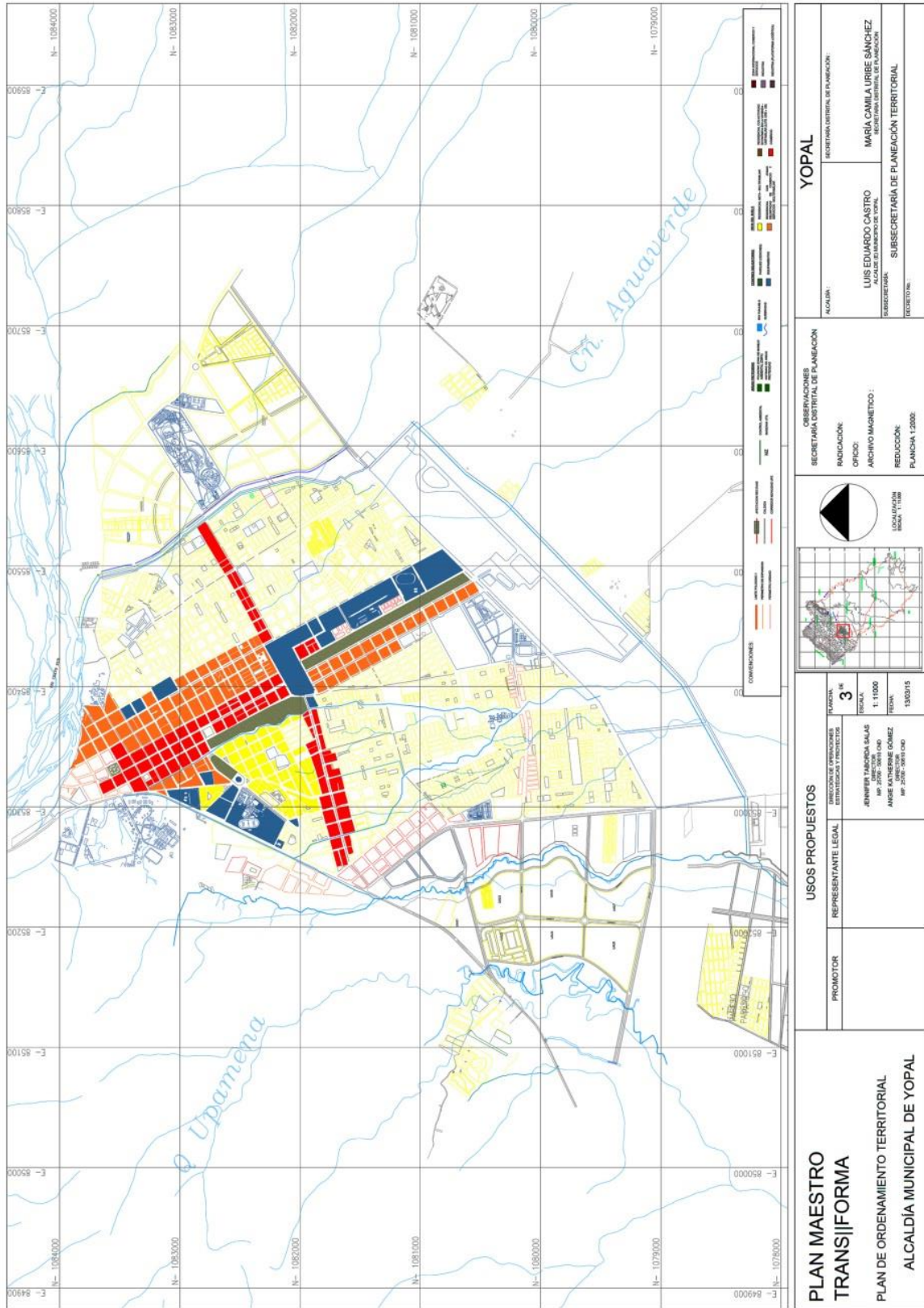


**Plano 2: Sistemas Estructurantes**



<b>PLAN MAESTRO</b> <b>TRANS  FORMA</b> PLAN DE ORDENAMIENTO TERRITORIAL ALCALDIA MUNICIPAL DE YOPAL		<b>SISTEMAS URBANOS</b>		<b>YOPAL</b>	
		PROMOTOR: JENIFER VALENCIA SALAS # 2378 3878 0000 ANDRE FABRICIO GOMEZ # 2378 3878 0000	REPRESENTANTE LEGAL: ALCALDE: LUIS EDUARDO CASTRO # 2378 3878 0000	SECRETARIA MUNICIPAL DE PLANEACION: MARIA CAMILA URIBE SANCHEZ # 2378 3878 0000	SECRETARIA DISTRITAL DE PLANEACION: SUBSECRETARIA DE PLANEACION TERRITORIAL: SUBSECRETARIA
PLANCHAS DE 2 ESCALA: 1:10000 FECHA: 13/03/15		DIRECCION DE ORDENAMIENTO TERRITORIAL Y PLANEACION		ALCALDIA MUNICIPAL DE YOPAL	

**Plano 3: Usos Propuestos**

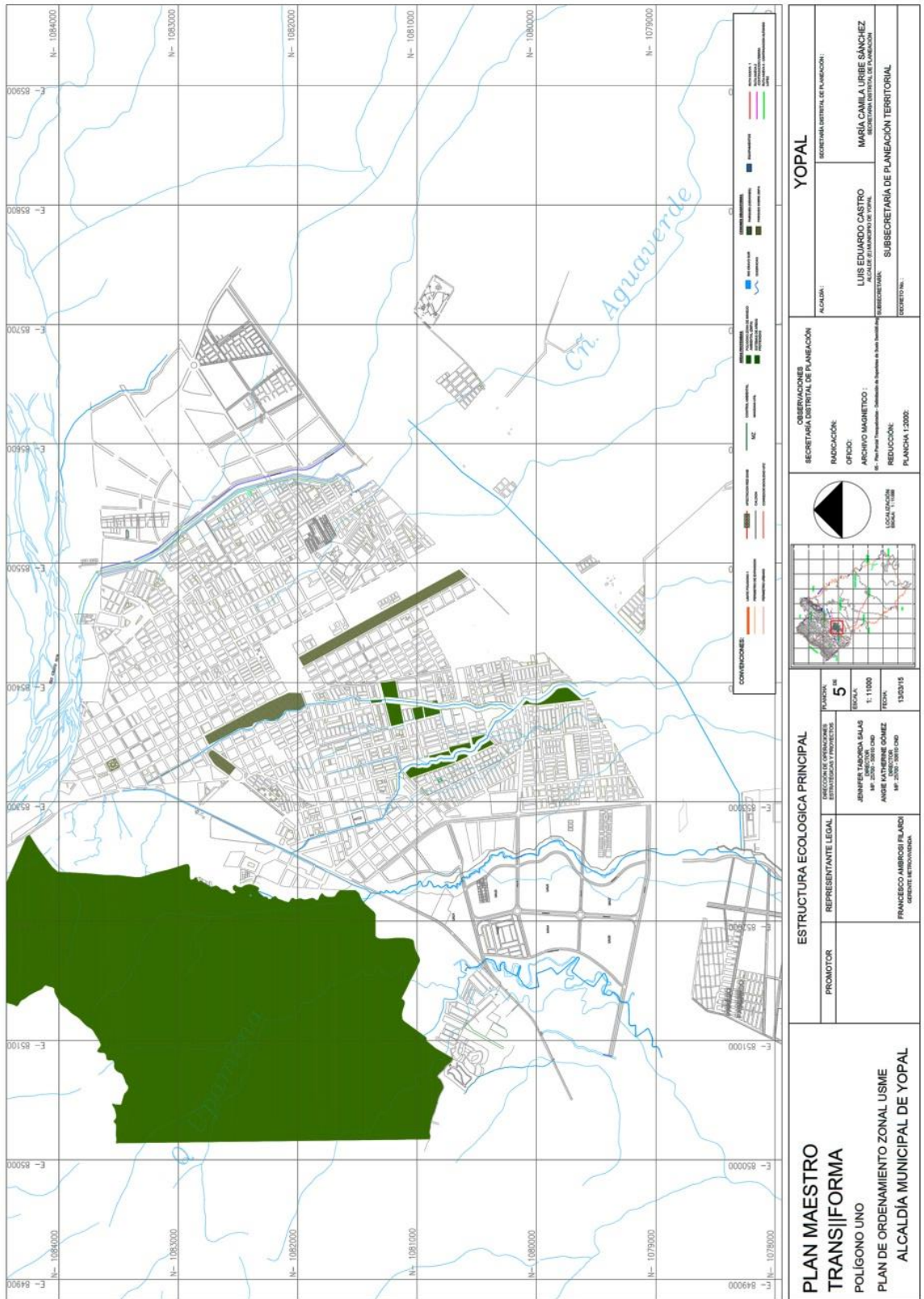


<b>PLAN MAESTRO TRANS  FORMA</b> PLAN DE ORDENAMIENTO TERRITORIAL ALCALDÍA MUNICIPAL DE YOPAL		<b>PROMOTOR</b>	<b>USOS PROPUESTOS</b>		REPRESENTANTE LEGAL: JENIFER JACOBDA SALAS MP 30001-2001-040 ANGE MATHERNE GOMEZ MP 30001-2001-040	FECHA: 13/03/15
			REPRESENTANTE LEGAL	REPRESENTANTE LEGAL		
SECRETARÍA DE PLANEACIÓN YOPAL		SECRETARÍA DE PLANEACIÓN YOPAL		SECRETARÍA DE PLANEACIÓN YOPAL		LOCALIZACIÓN ESCALA 1:1000
RADIACIÓN: LUIS EDUARDO CASTRO ALCALDE DEL MUNICIPIO DE YOPAL		RADIACIÓN: LUIS EDUARDO CASTRO ALCALDE DEL MUNICIPIO DE YOPAL		RADIACIÓN: LUIS EDUARDO CASTRO ALCALDE DEL MUNICIPIO DE YOPAL		
SUBSECRETARÍA: SUBSECRETARÍA DE PLANEACIÓN TERRITORIAL		SUBSECRETARÍA: SUBSECRETARÍA DE PLANEACIÓN TERRITORIAL		SUBSECRETARÍA: SUBSECRETARÍA DE PLANEACIÓN TERRITORIAL		REDUCCIÓN: PLANCHAS 1,2,3,4,5
SECRETARÍA DE PLANEACIÓN TERRITORIAL		SECRETARÍA DE PLANEACIÓN TERRITORIAL		SECRETARÍA DE PLANEACIÓN TERRITORIAL		

**Plano 4: Topografía**



**Plano 5: Estructura Ecológica Principal**



<b>PLAN MAESTRO</b> <b>TRANS  FORMA</b> POLÍGONO UNO PLAN DE ORDENAMIENTO ZONAL USME ALCALDÍA MUNICIPAL DE YOPAL		<b>ESTRUCTURA ECOLÓGICA PRINCIPAL</b> DIRECCIÓN DE OPERACIONES ESTRATEGIAS Y PROYECTOS JENIFER TABORDA SALAS Nº 2019-2019 ORD ANGE MARIBEL GÓMEZ Nº 2019-2019 ORD		REPRESENTANTE LEGAL FRANCISCO AMBROSIO FLAJO GERENTE ADMINISTRATIVO		PROMOTOR FRANCISCO AMBROSIO FLAJO GERENTE ADMINISTRATIVO		PLANCHAS: 5 FECHA: 11/1000 FECHA: 13/03/15		LOCALIZACIÓN ESCALA: 1:1000		OBSERVACIONES SECRETARÍA DISTRITAL DE PLANEACIÓN		SECRETARÍA DISTRITAL DE PLANEACIÓN ALCALDÍA: YOPAL RADIACIÓN: OFICIO: ARCHIVO MAGNETICO: No. Plan Maestro: 2019-2019 ORD SUBSECRETARÍA DE PLANEACIÓN TERRITORIAL REDUCCIÓN: PLANCHAS: 2000		SECRETARÍA DISTRITAL DE PLANEACIÓN: ALCALDÍA: LUIS EDUARDO CASTRO SECRETARÍA DISTRITAL DE PLANEACIÓN SUBSECRETARÍA DE PLANEACIÓN TERRITORIAL MARIÁ CAMILA URIBE SÁNCHEZ SECRETARÍA DISTRITAL DE PLANEACIÓN SUBSECRETARÍA DE PLANEACIÓN TERRITORIAL	
--	--	---	--	---	--	--	--	--	--	--------------------------------	--	---	--	--	--	---	--

Panel 1

# TRANS || FORMA DEL TERRITORIO URBANO

## YOPAL, CASANARE

RE - CONOCER

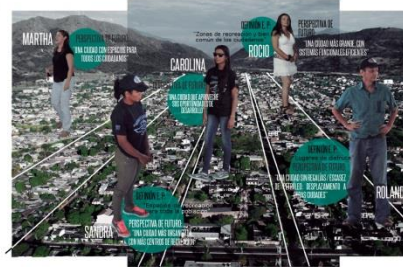
TEJER

ICONO

LOCALIZACIÓN



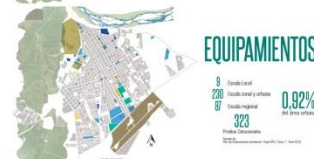
### PERCEPCIONES | DINÁMICAS



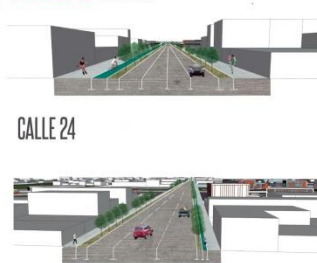
### CENTRALIDADES | HITOS



### FLUJOS



### PERFILES VIALES



### TENSIONES



### OPORTUNIDADES

- » Ubicación estratégica entre el corredor QUITO - BOGOTÁ - CARACAS
- » Diversos elementos a potenciar: Vacíos Urbanos - Actividades económicas (Comercio - Producción petrolera) - Turismo.
- » Centro del CASANARE
- » RECURSOS del territorio.

### REFERENTES

[MODELO DE PLANIFICACIÓN URBANA]

### ¿PROBLEMA?

- » DÉFICIT ESPACIO PÚBLICO
- » DETERIORO URBANO
- » ESPACIOS DESHABITADOS



BIBLIOTECA ESPAÑA



BIBLIOTECA SAN JAVIER



BIBLIOTECA LEON DE GREIFF

**Panel 2**



Elías Granados construyó su casa a orillas del río Orinoque, siendo esta una posada ganadera entre Sogamoso y Santander.

POSADA "DON ELÍAS"



- » Cualidades de la ciudad dentro de la región y el país.
- » Diversidad cultural
- » Conexión con la parte rural



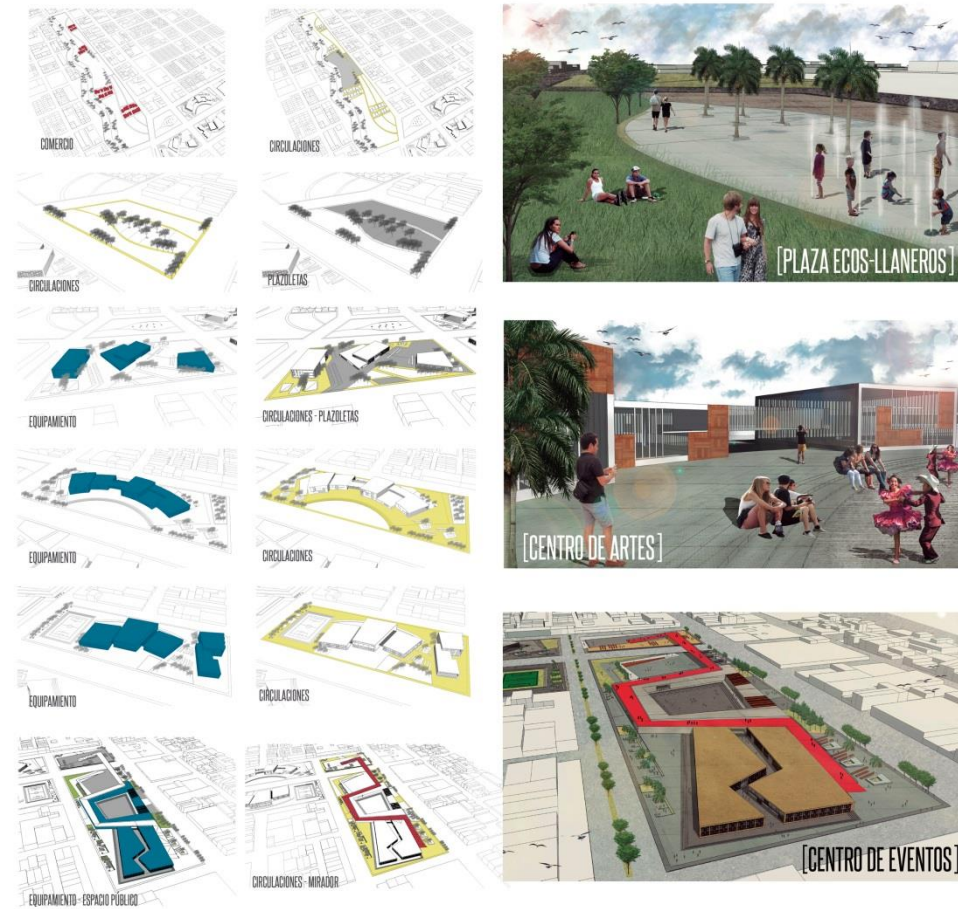
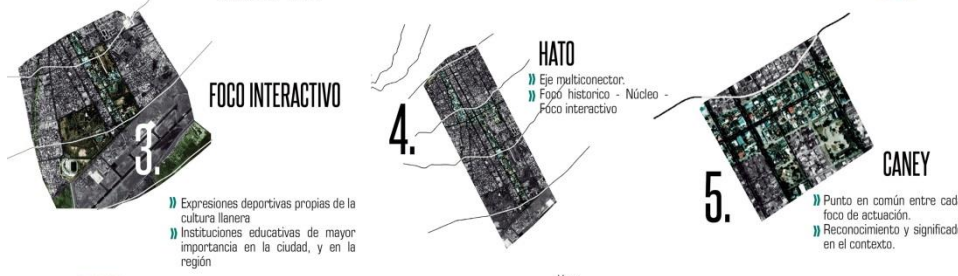
- » Patrimonio histórico, arquitectónico, y cultural de Yopal
- » Edificios públicos, servicios administrativos e institucionales de la ciudad



REUBICACIÓN DEL TERMINAL - CALLE 24 - NÚCLEO - PARQUE TEMÁTICO



**Panel 3**



**Panel 4 - Resumen**

**TRANS || FORMA DEL TERRITORIO URBANO DE CONOCER TELER IDIOM**  
YOPAL, CASANARE

**LOCALIZACIÓN**

**CRECIMIENTO URBANO**  
1916 1936 1942 1991 2010  
1916 1936 1942 1991 2010

**OPORTUNIDADES**  
Ubicación estratégica entre el corredor DITO - BOZITÓ - CANACAS  
Diversos elementos a potenciar: Vías Urbanas - Actividades económicas (Comercio - Producción artesanal) - Turismo.  
Centro del CASANARE  
RECURSOS del territorio.

**PROBLEMA?**  
DEFICIT ESPACIO PÚBLICO  
DEFICIT TERRITORIO URBANO  
ESPACIOS DESHABITADOS

**PERCEPCIONES | DINÁMICAS**

**ESPACIO PÚBLICO**

**ESTRUCTURA VIAL**

**REFERENTES**  
(MODELO DE PLANIFICACIÓN URBANA)

**CENTRALIDADES | HITOS**

**USOS DEL SUELO**

**EQUIPAMENTOS**  
0.82%  
323

**FLUJOS**

**TENSIONES**

**ESTRATEGIAS PROYECTUALES**  
CORRIDO DE MOVILIDAD

**1. FOCO TURISTICO**  
Cualidades de la ciudad dentro de la región y el país.  
Diversidad cultural  
Conexión con la parte rural

**2. CENTRO CIVICO FOCO HISTORICO**  
Patrimonio histórico, arquitectónico, y cultural de Yopal  
Edificios públicos, servicios administrativos e institucionales de la ciudad

**3. FOCO INTERACTIVO**  
Espresiones deportivas propias de la cultura llanera  
Instituciones educativas de mayor importancia en la ciudad, y en la región

**4. [HATO] IDENTIDAD**  
13 Ha. - 24 MANZANAS / 284 PRECIOS  
Ronda de Río IV  
Plaza Ecos-Llaneros  
Centro de Artes IV  
Parqueadero  
Centro de Eventos  
VED Manuel Beltrán

**5. [CANEY] DE TRADICIONES**  
9.5 Ha. - 18 MANZANAS / 230 PRECIOS  
CANEY  
Planta del común entre cada foco de actuación  
Reconocimiento y significado en el contexto.

**PERFILES VIALES**  
CALLE 24  
CARRERA 20

**PLAZA ECOS-LLANEROS**  
**CENTRO DE ARTES**  
**CENTRO DE EVENTOS**

Render 1: Planta general proyecto



Render 2: Eje - Hato



**Render 3: Plaza Ecos – Llaneros**



**Render 4. Centro de Artes**



Render 5: Centro de Eventos

