

FACULTAD DE POSTGRADOS Y FORMACIÓN CONTINUADA

ESPECIALIZACION EN GERENCIA

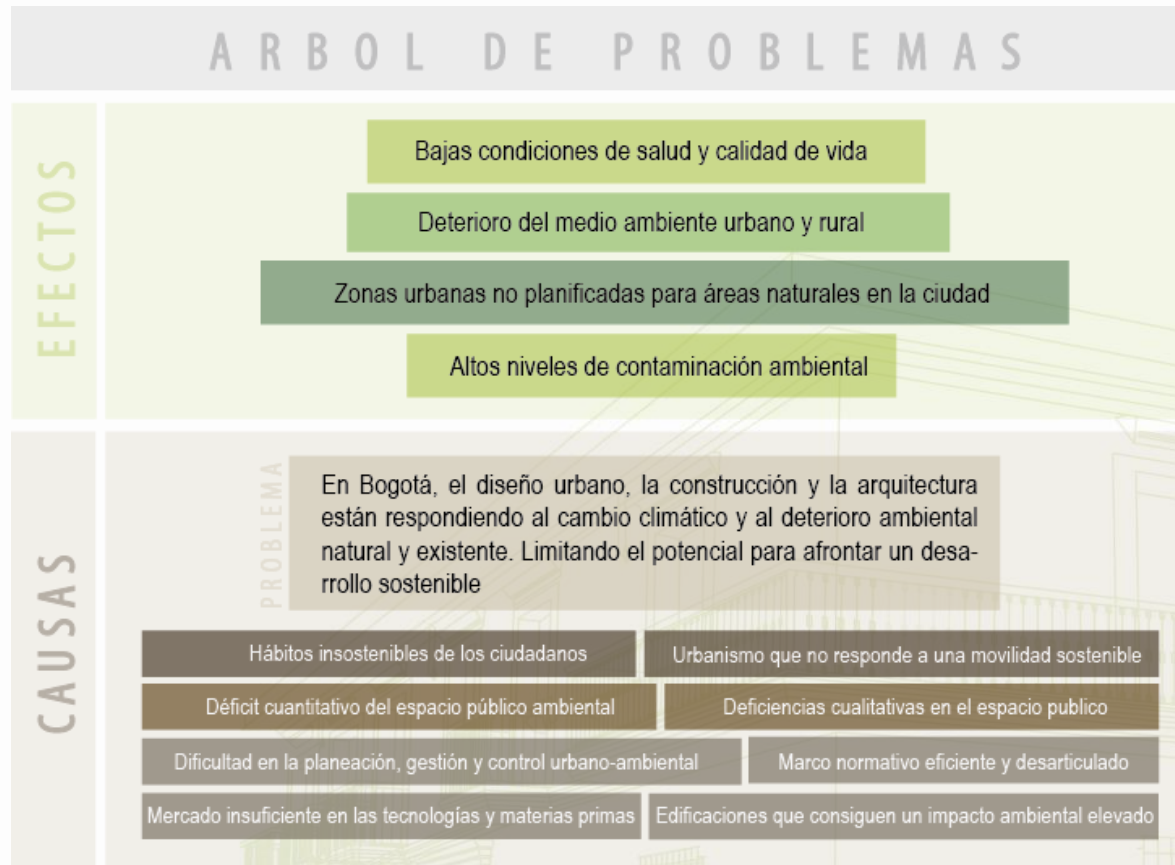
**ESTRATEGIAS PARA FOMENTAR LA CONCIENCIA AMBIENTAL
MEDIANTE LA INSERCIÓN DE PRODUCTOS MODULARES PARA LOS
HABITANTES DE LA CIUDAD DE BOGOTÁ.**



Afiliada a la Asociación Colombiana de Universidades "ASCUN"

**ANGI CAROLINA MOLINA OLAYA
JENNY ALEJANDRA MONTES CASASBUENAS
ANDRES FELIPE SANCHEZ FIGUEREDO**

ECOBUILDING

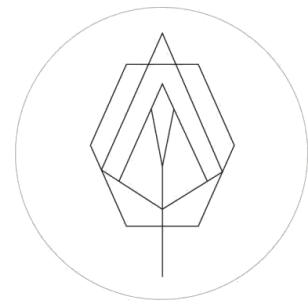
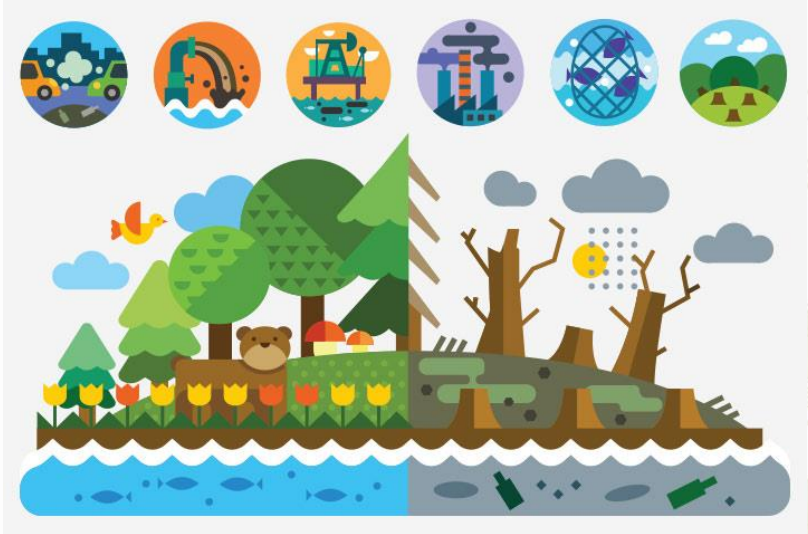


Fuente: Información tomada de: (Alcaldía Mayor de Bogotá, Política pública de Eco urbanismo y construcción sostenible de Bogotá, 2015)

¿Es un producto modular la estrategia más efectiva de incentivar la conciencia ambiental y la práctica del mismo en su entorno para mejorar su calidad de vida?

JUSTIFICACIÓN

PROBLEMÁTICA AMBIENTAL



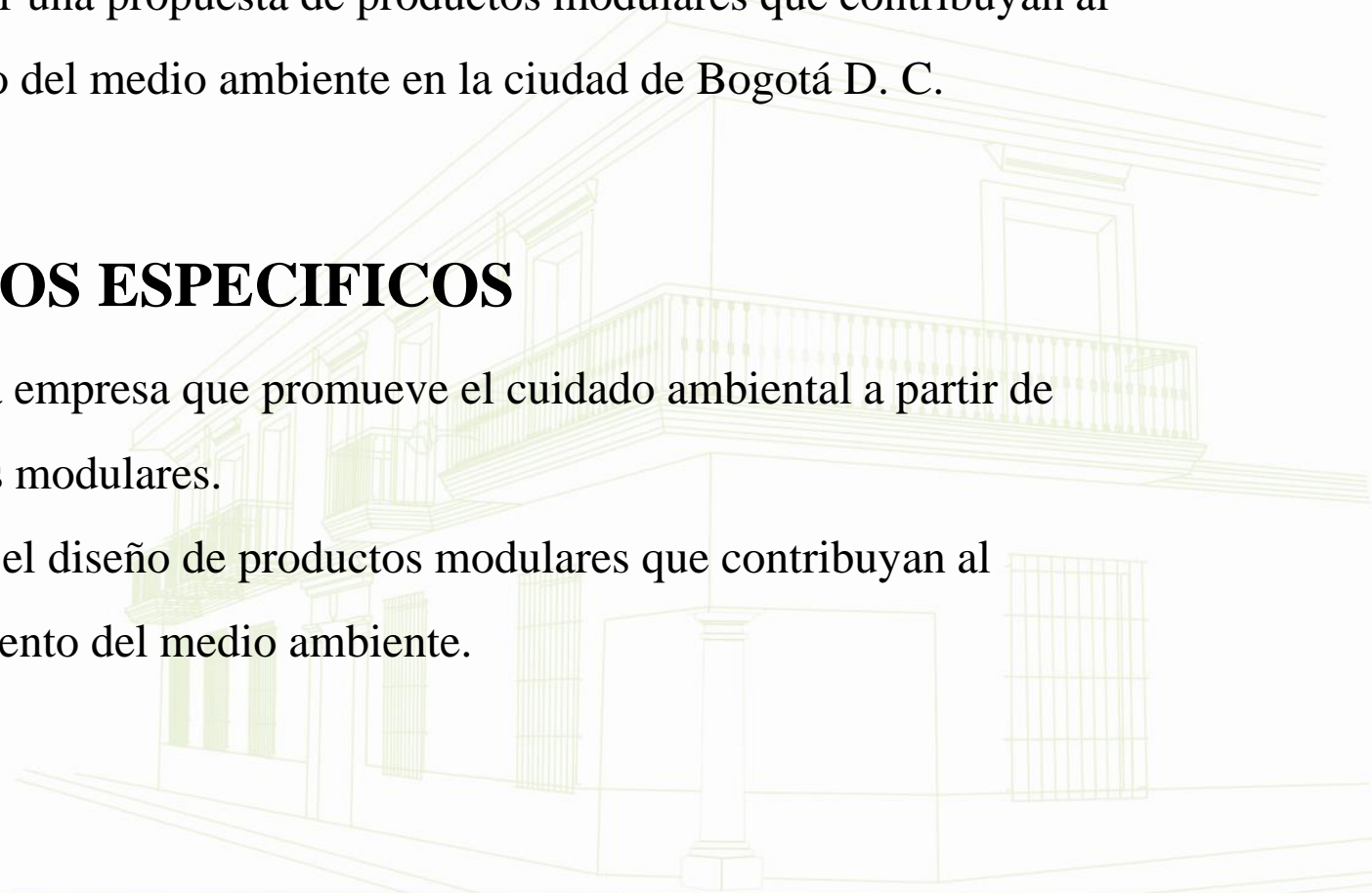
SOLUCIONES

OBJETIVO GENERAL

Formular una propuesta de productos modulares que contribuyan al mejoramiento del medio ambiente en la ciudad de Bogotá D. C.

OBJETIVOS ESPECIFICOS

- ✓ Crear una empresa que promueve el cuidado ambiental a partir de productos modulares.
- ✓ Proponer el diseño de productos modulares que contribuyan al mejoramiento del medio ambiente.



ENFOQUE METODOLÓGICO

Falta de cultura ambiental

Contaminación ambiental

Disposición de residuos

MODELOS AMBIENTALES DE SOLUCION

Fuente: Elaboración propia; Información tomada de: (Colegio Agustiniano Suba, 2011)

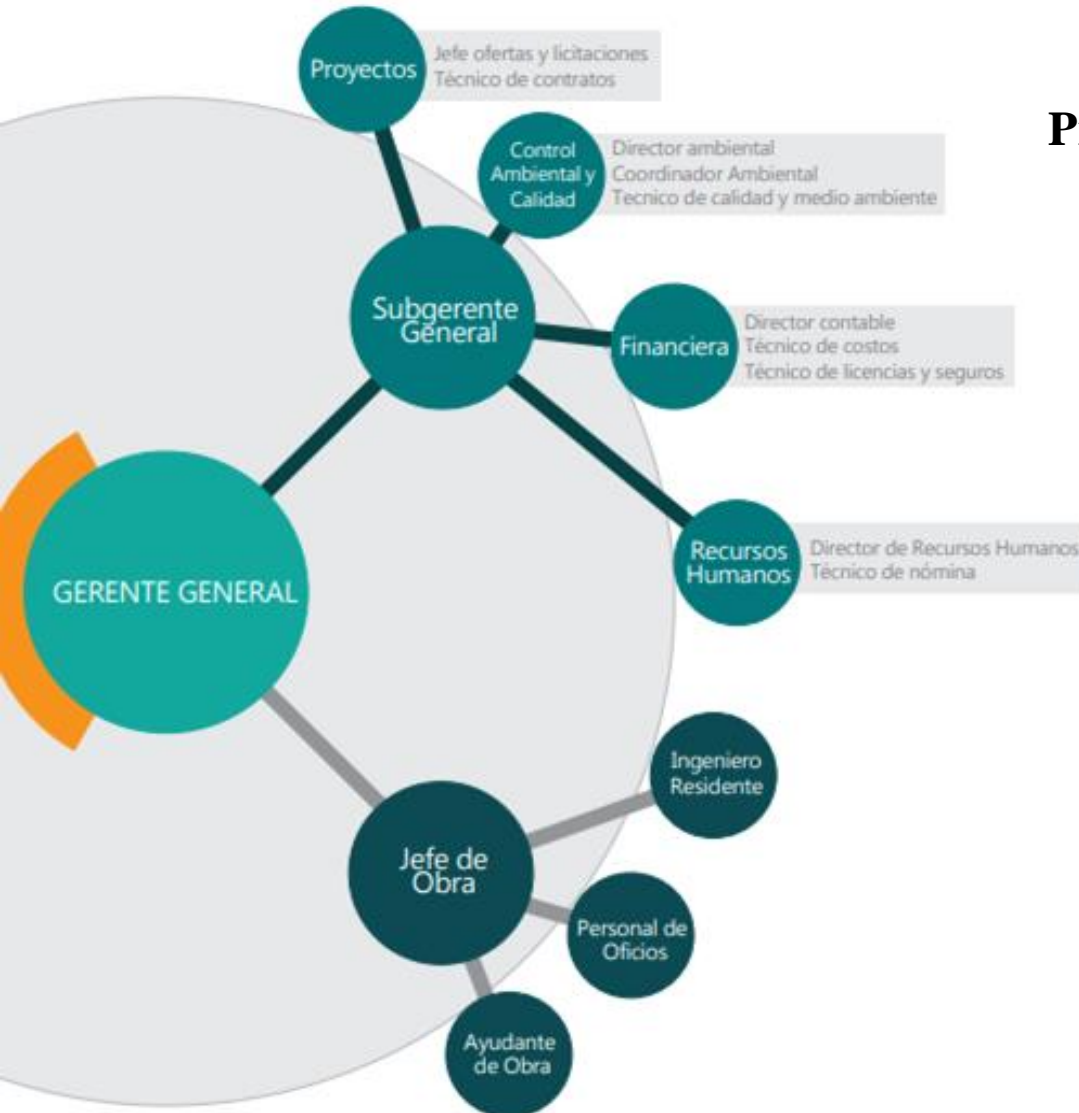
A M B I E N T E

Cultura

Educación

Conciencia

Fuente: Elaboración propia; Información tomada de: (Colegio Agustiniano Suba, 2011)



CAPITULO I

Propuesta y Planteamiento de Empresa

ECOB – Eco Building

Misión.

Diseños espacios habitables mediante el confort y bienestar, respondiendo a problemas ambientales y amigables con la ciudad, para ti y toda tu familia, nuestros diseños arquitectónicos, con énfasis en Home decor marcará una tendencia innovadora en la manera de crear espacios sostenibles.

Visión.

Posicionar al año 2022 la empresa como líder en el mercado del diseño ecológico con la ideología que todo diseño creativo y construcción ecológica debe contener una responsabilidad social con la ciudadanía, la sostenibilidad y la ayuda con el medio ambiente.

Fuente: Elaboración propia; Información tomada de: (Universidad la Gran Colombia, 2017)

ECOBUILDING

Análisis de competidores.

Empresas	Ubicación
CARMONA Y CIA S EN C CONSTRUCCIONES ECOLOGICAS	Bogotá D.C - Bogotá D.C
CONSTRUCCIONES ECOLOGICAS ECOCONSTRUCCIONES S.A.	Bogotá D.C - Bogotá D.C
CONSTRUCCIONES Y SOLUCIONES INTEGRALES ECOLOGICAS S.A.S.	Santander - Piedecuesta

Fuente: (Cámara de Comercio de Bogotá, 2018)

Análisis económico de los competidores directos.

	CARMONA Y CIA S EN C CONSTRUCCIONES ECOLOGICAS	CONSTRUCCIONES ECOLOGICAS ECOCONSTRUCCIONES S.A	CONSTRUCCIONES Y SOLUCIONES INTEGRALES ECOLOGICAS S.A.S.
Ventas (Millones COP)	101	1076	12
Activos (Millones COP)	396	1051	19502
Utilidad (Millones COP)	11	75	12
Patrimonio (Millones COP)	-5	364	2053
Utilidad Bruta	87,76%	68,35%	100%

Fuente: Elaboración propia; Información tomada de: (Cámara de Comercio de Bogotá, 2018)

Estudio de mercado ECOB

ECOB cuenta con una posición en el mercado que viene en crecimiento, con pocas empresas ya constituidas y posicionadas, la demanda de productos modulares cada vez en aumento con la onda verde y los ideales tan marcados de las ciudades en la preservación del medio ambiente, desarrollo sostenible y mitigación de la contaminación.

ECOBUILDING

Constitución legal de la empresa.

GASTO PREOPERATIVO, CONST. DE UNA EMPRESA S.A.S	
Autenticación notaria tres socios	\$ 6.900
Registro en Cámara de Comercio	\$ 200.000
Formulario de registro	\$ 4.000
Derecho de Inscripción	\$ 31.000
Certificado de existencia 2	\$ 8.600
Inscripción de los libros	\$ 10.300
TOTAL	\$ 260.800

La inversión inicial de materia prima de la empresa está dada por los 4 productos que se planean como estrategia que fomente la conciencia ambiental, sin entrar en el detalle de los productos que más adelante se detallaran formalmente en el documento.

Fuente: Elaboración propia; Información tomada de: (Cámara de Comercio de Bogotá, 2018)

Análisis inversión inicial materia prima de la empresa.

Materiales Directos	Mensual	Anual	Tipo
Materia Prima Terrario	\$ 2.411.111	\$ 28.933.333	VARIABLE
Materia Prima Muro Verde (10m2)	\$ 7.453.906	\$ 89.446.875	VARIABLE
Materia Prima Fachada Verde (300m2)	\$ 163.236.551	\$ 1.958.838.618	VARIABLE
Materia Prima Cubierta Verde (10m2)	\$ 7.453.906	\$ 89.446.875	VARIABLE
TOTAL	\$ 180.555.475	\$ 2.166.665.701	

Colombia, 2017)

ECOBUILDING

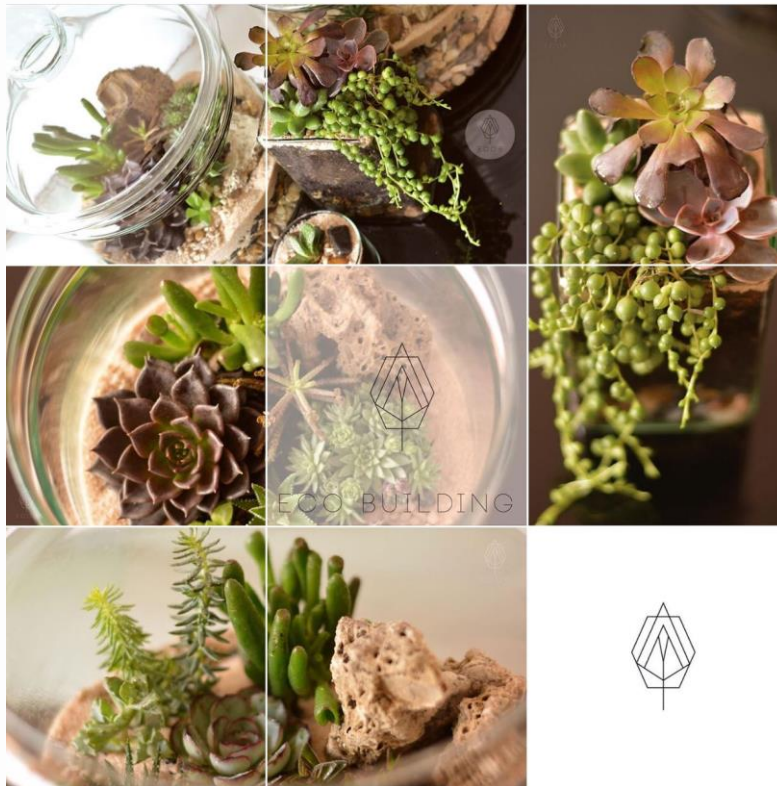
Análisis inversión inicial general de la empresa ECOB

INVERSIÓN FIJA		
Muebles y Enseres	\$	1.970.000
TOTAL	\$	1.970.000
INVERSIÓN DIFERIDA		
Gastos legales de Constitución S.A.S	\$	260.800
TOTAL	\$	260.800
CAPITAL DE TRABAJO		
Costo Materia Prima	\$	180.555.475
TOTAL	\$	180.555.475
INVERSIÓN TOTAL	\$	182.786.275
Capital Propio Disponibilidad		100%
Socio 1 (Aporte en efectivo)	\$	60.928.758
Socio 2 (Aporte en efectivo)	\$	60.928.758
Socio 3 (Aporte en efectivo)	\$	60.928.758
Préstamo		0

Fuente: Elaboración propia; Información tomada de: (Universidad La Gran Colombia, 2017)

CAPITULO II

Propuesta y Planteamiento de productos modulares



Los productos destacados para fomentar la conciencia ambiental en la ciudad de Bogotá son tendencias globales para mitigar la contaminación y generar una compensación entre el área gris y el área verde construida. Es allí donde la sostenibilidad de los productos se vuelve vital en el posicionamiento y el valor agregado de la compañía frente a otras constructoras.

Fuente: Elaboración propia

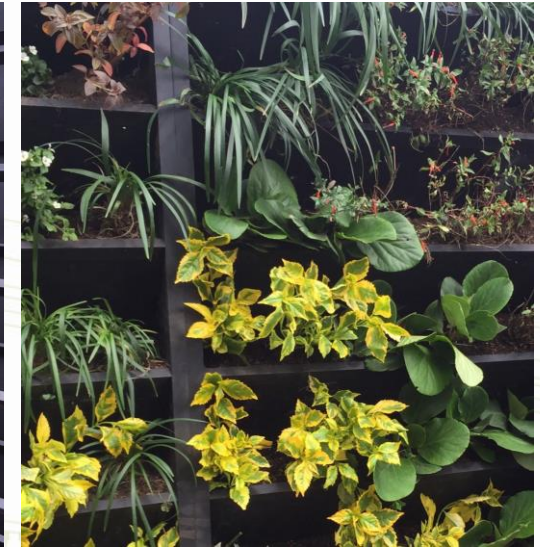
ECOBUILDING



Terrario					
Materia Prima	Unidad de medida	Cantidad de Materia Prima	Costo de Materia Prima	Cant. Mat.P Utilizada	Costo Total
Esqueje o Planta viva pequeña	Unidad	1000	\$ 1.500.000	1	\$ 1.500
Materia orgánica (tierra)	cm3	4000	\$ 100.000	8	\$ 200
Envase vidrio	Unidad	1000	\$ 5.000.000	1	\$ 5.000
Abono y/o sustrato	cm3	2000	\$ 500.000	2	\$ 500
Piedras	cm3	300	\$ 200.000	1	\$ 667
Accesorios decorativos	Unidad	1000	\$ 100.000	1	\$ 100
Empaque y/o embalaje	Unidad	1000	\$ 300.000	1	\$ 300
				Total	\$ 8.267

Fuente: Elaboración propia; Información tomada de: (Universidad La Gran Colombia, 2017)

ECOBUILDING



Muro Verde (10m2)					
Materia Prima	Unidad de medida	Cantidad de Materia Prima	Costo de Materia Prima	Cant. Mat.P Utilizada	Costo Total
Planta viva Grande	Unidad	120	\$ 6.000.000	111	\$ 5.550.000
Materia orgánica (tierra)	m3	25	\$ 1.375.000	22	\$ 1.210.000
Geo textil o telar	Rollo	5	\$ 1.950.000	1	\$ 390.000
Abono y/o sustrato	m3	12	\$ 1.000.000	6	\$ 500.000
Accesorios decorativos	unidad	120	\$ 200.000	111	\$ 185.000
Tubería PVC	Paquete	8	\$ 720.000	6	\$ 540.000
Accesorios tubería PVC	Paquete	8	\$ 200.000	2	\$ 50.000
Otros ferretería	Paquete	8	\$ 150.000	5	\$ 93.750
				Total	\$ 8.518.750

Fuente: Elaboración propia; Información tomada de: (Universidad La Gran Colombia, 2017)

ECOBUILDING



Fuente: Imagen de Google



Fuente: Imagen de Google

Fachada Verde (300m2)					
Materia Prima	Unidad de medida	Cantidad de Materia Prima	Costo de Materia Prima	Cant. Mat.P Utilizada	Costo Total
Planta viva Grande	Unidad	3400	\$ 170.000.000	3333	\$ 166.650.000
Materia orgánica (tierra)	m3	75	\$ 4.125.000	60	\$ 3.300.000
Geo textil o telar	Rollo	20	\$ 7.800.000	15	\$ 5.850.000
Abono y/o sustrato	m3	40	\$ 1.000.000	35	\$ 875.000
Accesorios decorativos	unidad	3400	\$ 200.000	3333	\$ 196.059
Tubería PVC	Paquete	40	\$ 3.600.000	38	\$ 3.420.000
Accesorios tubería PVC	Paquete	40	\$ 200.000	28	\$ 140.000
Otros ferretería	Paquete	30	\$ 150.000	25	\$ 125.000
Bomba hidráulica	Unidad	1	\$ 4.000.000	1	\$ 4.000.000
Cárcamo - obra civil	Unidad	1	\$ 2.000.000	1	\$ 2.000.000
				Total	\$ 186.556.059

Fuente: Elaboración propia; Información tomada de: (Universidad La Gran Colombia, 2017)



ECOBUILDING



Fuente: Imagen de Google



Fuente: Imagen de Google

Cubierta Verde (10m2)					
Materia Prima	Unidad de medida	Cantidad de Materia Prima	Costo de Materia Prima	Cant. Mat.P Utilizada	Costo Total
Planta viva Grande	Unidad	120	\$ 6.000.000	111	\$ 5.550.000
Materia orgánica (tierra)	m3	25	\$ 1.375.000	22	\$ 1.210.000
Geo textil o telar	Rollo	5	\$ 1.950.000	1	\$ 390.000
Abono y/o sustrato	m3	12	\$ 1.000.000	6	\$ 500.000
Accesorios decorativos	unidad	120	\$ 200.000	111	\$ 185.000
Tubería PVC	Paquete	8	\$ 720.000	6	\$ 540.000
Accesorios tubería PVC	Paquete	8	\$ 200.000	2	\$ 50.000
Otros ferretería	Paquete	8	\$ 150.000	5	\$ 93.750
				Total	\$ 8.518.750

Fuente: Elaboración propia; Información tomada de: (Universidad La Gran Colombia, 2017)

ECOBUILDING

Análisis de costos de producción y ventas de los productos

Costo de Producción - Valor \$

COSTOS VARIABLES DIRECTOS E INDIRECTOS POR PRODUCTO								
PRODUCTOS	COSTO VAR.UNIT. DE PROD. (Mat prima)	CANTIDAD MENSUAL	CANTIDAD ANUAL	COSTOS VARIABLES DIRECTOS (m.p) MENSUALES	COSTOS VARIABLES DIRECTOS (mat prima) ANUALES	COSTOS VARIABLES INDIRECTOS ANUALES	COSTOS VARIABLES TOTAL ANUAL	COSTO VAR.UNIT. POR PRODUCTO
Materia Prima Terrario	\$ 8.267	292	3.500	\$ 2.411.111	\$ 28.933.333	31.377.602	\$ 60.310.935	\$ 17.232
Materia Prima Muro Verde (10m2)	\$ 8.518.750	1	11	\$ 7.453.906	\$ 89.446.875	94.133	\$ 89.541.008	\$ 8.527.715
Materia Prima Fachada Verde (300m2)	\$ 186.556.059	1	11	\$ 163.236.551	\$ 1.958.838.618	94.133	\$ 1.958.932.750	\$ 186.565.024
Materia Prima Cubierta Verde (10m2)	\$ 8.518.750	1	11	\$ 7.453.906	\$ 89.446.875	94.133	\$ 89.541.008	\$ 8.527.715
TOTAL		294	3.532	\$ 180.555.475	\$ 2.166.665.701	\$ 31.660.000	\$ 2.198.325.701	

Costo Total de Producción - Valor \$

COSTOS FIJOS Y VARIABLES ANUALES					
PRODUCTOS	CANTIDAD ANUAL	COSTOS FIJOS ANUALES	COSTOS VARIABLES ANUALES	COSTO TOTAL ANUAL	COSTO UNITARIO PROMEDIO
Materia Prima Terrario	3.500	84.636.341	\$ 60.310.935	\$ 144.947.276	\$ 41.414
Materia Prima Muro Verde (10m2)	11	253.909	\$ 89.541.008	\$ 89.794.917	\$ 8.551.897
Materia Prima Fachada Verde (300m2)	11	253.909	\$ 1.958.932.750	\$ 1.959.186.659	\$ 186.589.206
Materia Prima Cubierta Verde (10m2)	11	253.909	\$ 89.541.008	\$ 89.794.917	\$ 8.551.897
TOTAL COSTOS ANUALES	3.532	\$ 85.398.068	\$ 2.198.325.701	\$ 2.283.723.769	

Ingresos - Valor \$

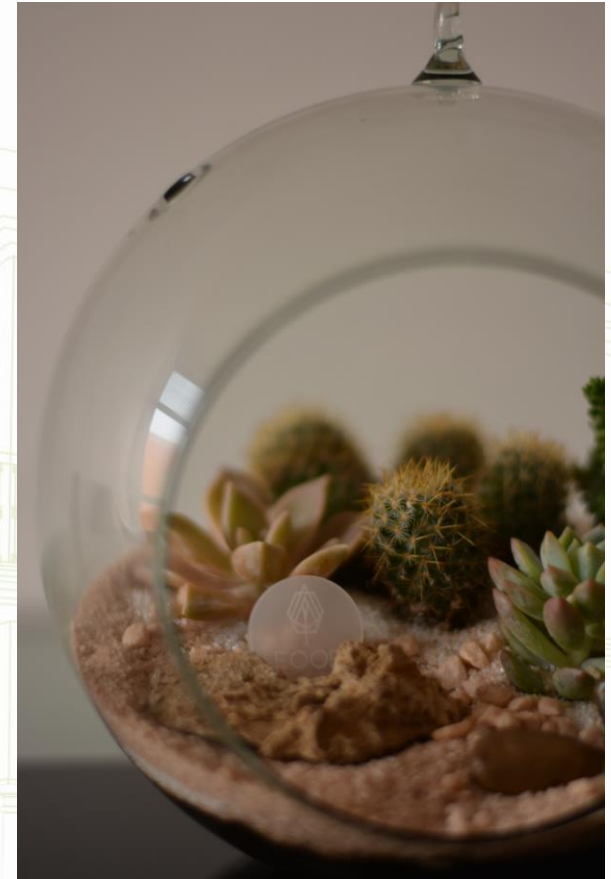
PRESUPUESTO DE VENTAS					
PRODUCTOS	COSTO UNITARIO TOTAL	PRECIO ESTIPULADO	\$ UTILIDAD UNITARIA EN VENTAS	% MÁRGEN DE CONTRIBUCIÓN EN VENTAS	VENTAS
Materia Prima Terrario	\$ 41.414	\$ 45.000	\$ 3.586	8%	\$ 157.500.000
Materia Prima Muro Verde (10m2)	\$ 8.551.897	\$ 11.000.000	\$ 2.448.103	22%	\$ 115.500.000
Materia Prima Fachada Verde (300m2)	\$ 186.589.206	\$ 210.000.000	\$ 23.410.794	11%	\$ 2.205.000.000
Materia Prima Cubierta Verde (10m2)	\$ 8.551.897	\$ 11.000.000	\$ 2.448.103	22%	\$ 115.500.000
TOTAL VENTAS PROYECTADAS					\$ 2.593.500.000

Fuente: Elaboración propia; Información tomada de: (Universidad La Gran Colombia, 2017)

ECOBUILDING

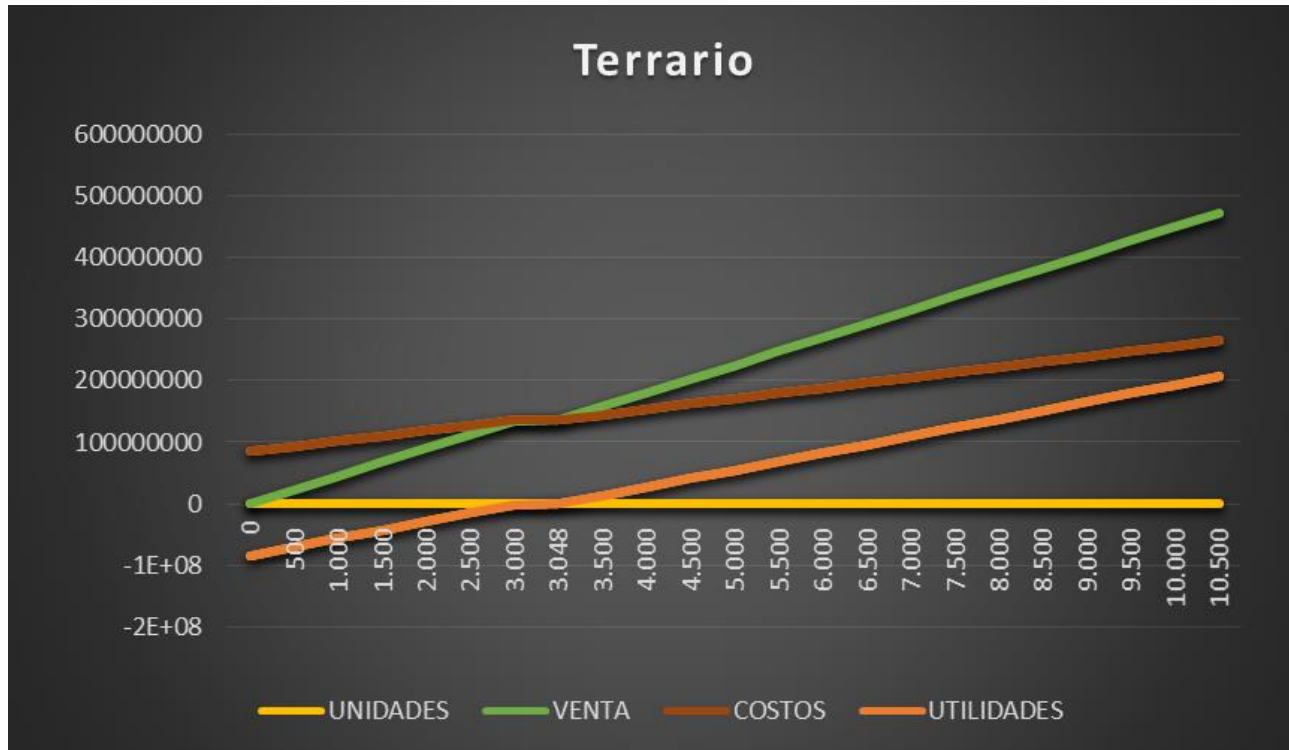
Punto de equilibrio Terrarios

Terrario	COSTO UNITARIO TOTAL		
Costos Fijos	\$	84.636.341	
Precio	\$	45.000	
Costos Variables unitarios	\$	17.232	
Punto de Equilibrio (unidades)	\$	3.048	
Utilidades		0	
UNIDADES	VENTA	COSTOS	UTILIDADES
0	\$ -	\$ 84.636.341	-\$ 84.636.341
500	\$ 22.500.000	\$ 93.252.189	-\$ 70.752.189
1.000	\$ 45.000.000	\$ 101.868.037	-\$ 56.868.037
1.500	\$ 67.500.000	\$ 110.483.885	-\$ 42.983.885
2.000	\$ 90.000.000	\$ 119.099.733	-\$ 29.099.733
2.500	\$ 112.500.000	\$ 127.715.580	-\$ 15.215.580
3.000	\$ 135.000.000	\$ 136.331.428	-\$ 1.331.428
3.048	\$ 137.157.650	\$ 137.157.650	\$0
3.500	\$ 157.500.000	\$ 144.947.276	\$ 12.552.724
4.000	\$ 180.000.000	\$ 153.563.124	\$ 26.436.876
4.500	\$ 202.500.000	\$ 162.178.972	\$ 40.321.028
5.000	\$ 225.000.000	\$ 170.794.820	\$ 54.205.180
5.500	\$ 247.500.000	\$ 179.410.667	\$ 68.089.333
6.000	\$ 270.000.000	\$ 188.026.515	\$ 81.973.485
6.500	\$ 292.500.000	\$ 196.642.363	\$ 95.857.637
7.000	\$ 315.000.000	\$ 205.258.211	\$ 109.741.789
7.500	\$ 337.500.000	\$ 213.874.059	\$ 123.625.941
8.000	\$ 360.000.000	\$ 222.489.907	\$ 137.510.093
8.500	\$ 382.500.000	\$ 231.105.755	\$ 151.394.245
9.000	\$ 405.000.000	\$ 239.721.602	\$ 165.278.398
9.500	\$ 427.500.000	\$ 248.337.450	\$ 179.162.550
10.000	\$ 450.000.000	\$ 256.953.298	\$ 193.046.702
10.500	\$ 472.500.000	\$ 265.569.146	\$ 206.930.854



Fuente: Elaboración propia; Información tomada de: (Universidad La Gran Colombia, 2017)

Punto de equilibrio Terrario



Fuente: Elaboración propia; Información tomada de: (Universidad La Gran Colombia, 2017)

ECOBUILDING

Punto de equilibrio Muro verde

Muro Verde (10m2)	COSTO UNITARIO TOTAL		
Costos Fijos	\$ 253.909		
Precio	\$ 11.000.000		
Costos Variables unitarios	\$ 8.527.715		
Punto de Equilibrio (unidades)	0,10		
Utilidades	-		
UNIDADES	VENTA	COSTOS	UTILIDADES
0	\$ -	\$ 253.909	-\$ 253.909
0,1	\$ 1.129.724	\$ 1.129.724	\$ 0
0,2	\$ 2.200.000	\$ 1.959.452	\$ 240.548
0,3	\$ 3.300.000	\$ 2.812.224	\$ 487.776
0,4	\$ 4.400.000	\$ 3.664.995	\$ 735.005
0,5	\$ 5.500.000	\$ 4.517.767	\$ 982.233
0,6	\$ 6.600.000	\$ 5.370.538	\$ 1.229.462
0,7	\$ 7.700.000	\$ 6.223.310	\$ 1.476.690
0,8	\$ 8.800.000	\$ 7.076.081	\$ 1.723.919
0,9	\$ 9.900.000	\$ 7.928.853	\$ 1.971.147
1,0	\$ 11.000.000	\$ 8.781.624	\$ 2.218.376

Fuente: Elaboración propia; Información tomada de: (Universidad La Gran Colombia, 2017)

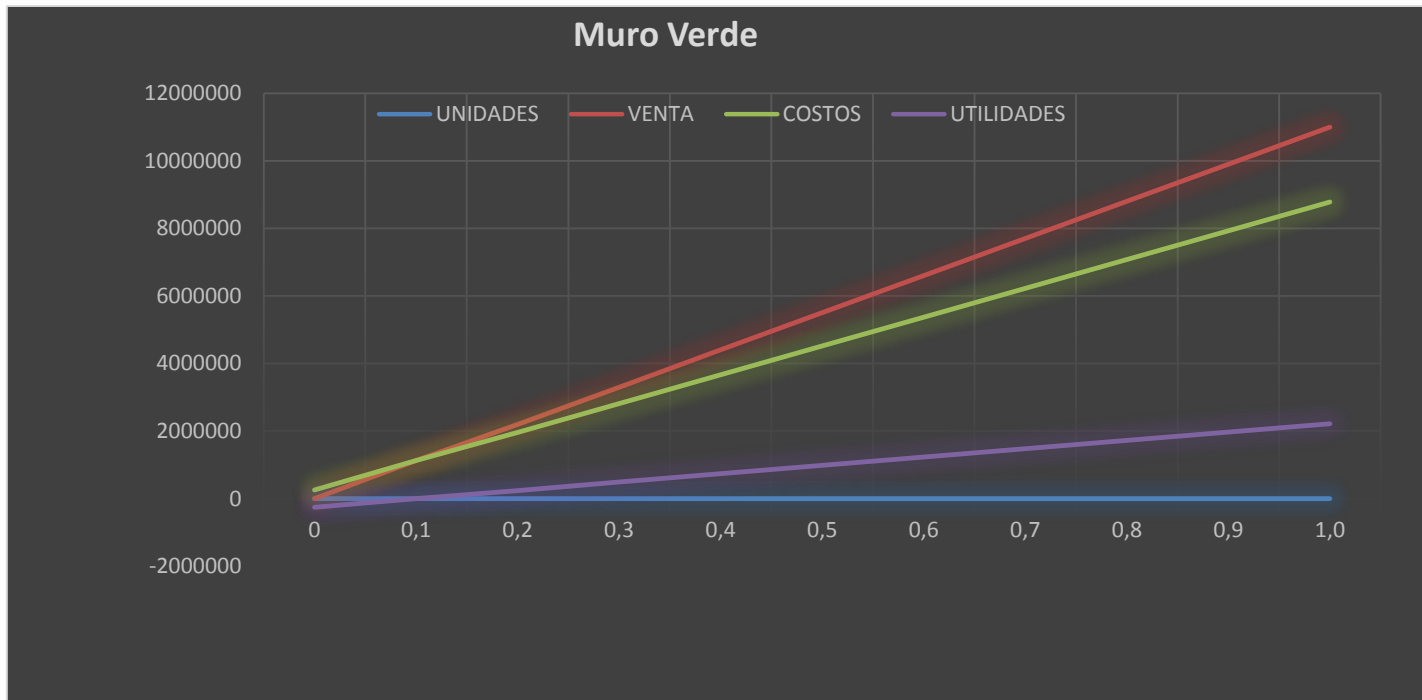


Fuente: Imagen de Google



Fuente: Imagen de Google

Punto de equilibrio Muro Verde



Fuente: Elaboración propia; Información tomada de: (Universidad La Gran Colombia, 2017)

ECOBUILDING



Fuente: Imagen de Google



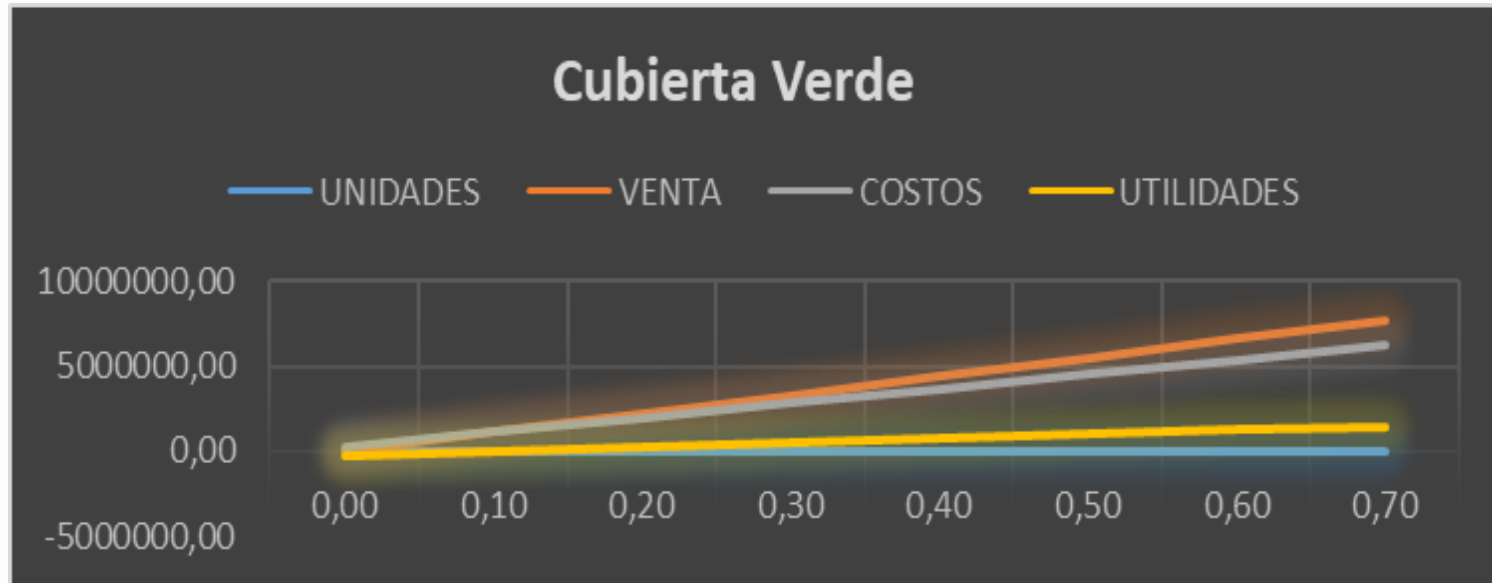
Fuente: Imagen de Google

Punto de equilibrio Cubierta verde

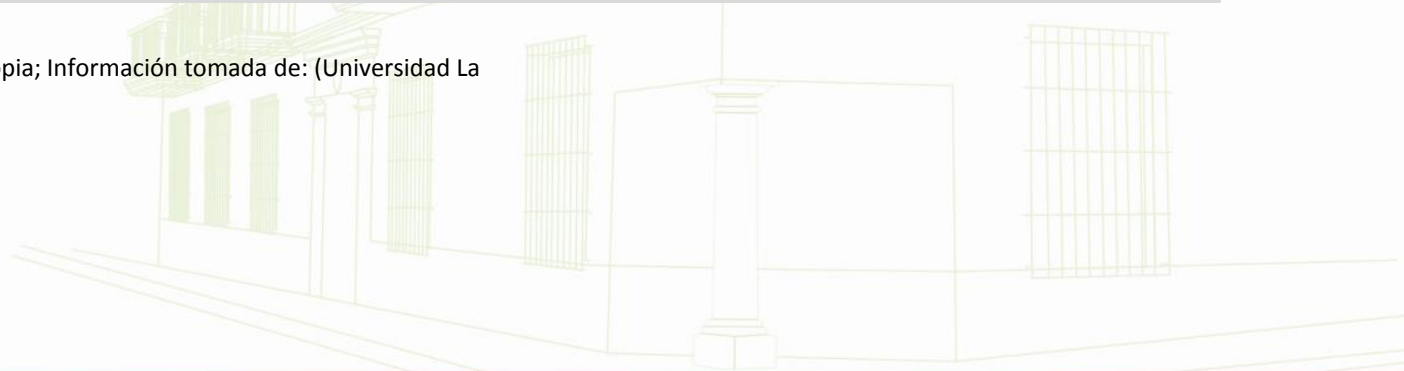
Cubierta Verde (10m2)	COSTO UNITARIO TOTAL		
Costos Fijos	\$	253.909	
Precio	\$	11.000.000	
Costos Variables unitarios	\$	8.527.715	
Punto de Equilibrio (unidades)		0	
Utilidades		0	
UNIDADES	VENTA	COSTOS	UTILIDADES
0,00	\$ -	\$ 253.909	-\$ 253.909
0,10	\$ 1.129.724	\$ 1.129.724	\$0
0,20	\$ 2.200.000	\$ 1.959.452	\$ 240.548
0,30	\$ 3.300.000	\$ 2.812.224	\$ 487.776
0,40	\$ 4.400.000	\$ 3.664.995	\$ 735.005
0,50	\$ 5.500.000	\$ 4.517.767	\$ 982.233
0,60	\$ 6.600.000	\$ 5.370.538	\$ 1.229.462
0,70	\$ 7.700.000	\$ 6.223.310	\$ 1.476.690
0,80	\$ 8.800.000	\$ 7.076.081	\$ 1.723.919
0,90	\$ 9.900.000	\$ 7.928.853	\$ 1.971.147
1,00	\$ 11.000.000	\$ 8.781.624	\$ 2.218.376

Fuente: Elaboración propia; Información tomada de: (Universidad La Gran Colombia, 2017)

Punto de equilibrio Cubierta Verde



Fuente: Elaboración propia; Información tomada de: (Universidad La Gran Colombia, 2017)



Punto de equilibrio Fachada verde

Fachada Verde (300m2)	COSTO UNITARIO TOTAL		
Costos Fijos	\$	253.909	
Precio	\$	210.000.000	
Costos Variables unitarios	\$	186.565.024	
Punto de Equilibrio (unidades)		0,011	
Utilidades		0	
UNIDADES	VENTA	COSTOS	UTILIDADES
0,00	\$ -	\$ 253.909	-\$ 253.909
0,01	\$ 2.275.270	\$ 2.275.270	\$0
0,10	\$ 21.000.000	\$ 18.910.411	\$ 2.089.589
0,20	\$ 42.000.000	\$ 37.566.914	\$ 4.433.086
0,30	\$ 63.000.000	\$ 56.223.416	\$ 6.776.584
0,40	\$ 84.000.000	\$ 74.879.919	\$ 9.120.081
0,50	\$ 105.000.000	\$ 93.536.421	\$ 11.463.579
0,60	\$ 126.000.000	\$ 112.192.923	\$ 13.807.077
0,70	\$ 147.000.000	\$ 130.849.426	\$ 16.150.574
0,80	\$ 168.000.000	\$ 149.505.928	\$ 18.494.072
0,90	\$ 189.000.000	\$ 168.162.430	\$ 20.837.570
1,00	\$ 210.000.000	\$ 186.818.933	\$ 23.181.067



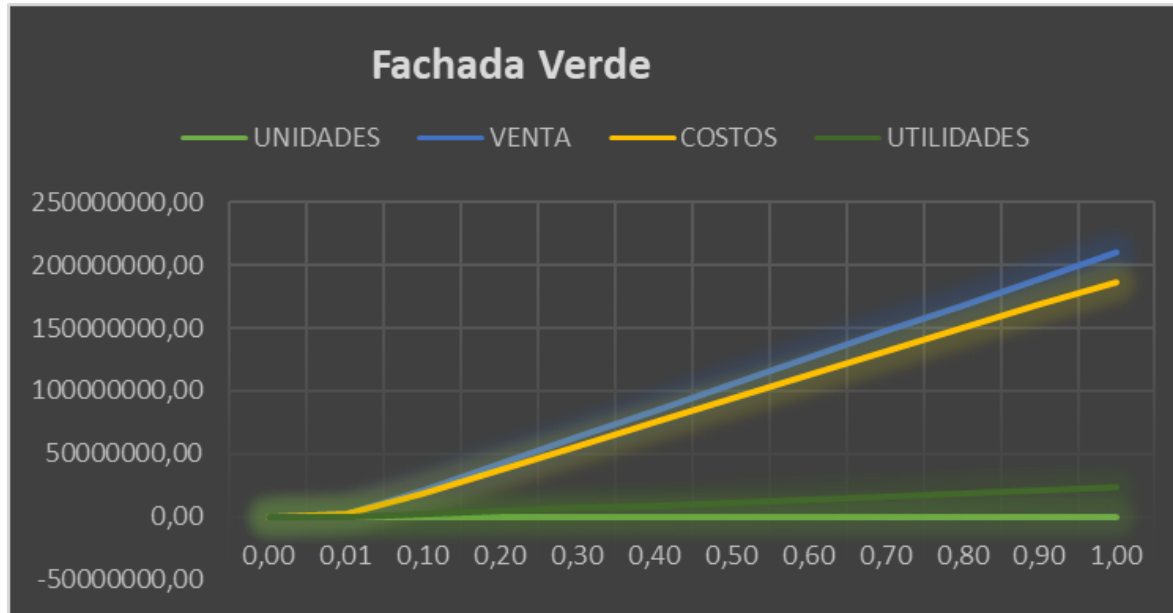
Fuente: Imagen de Google



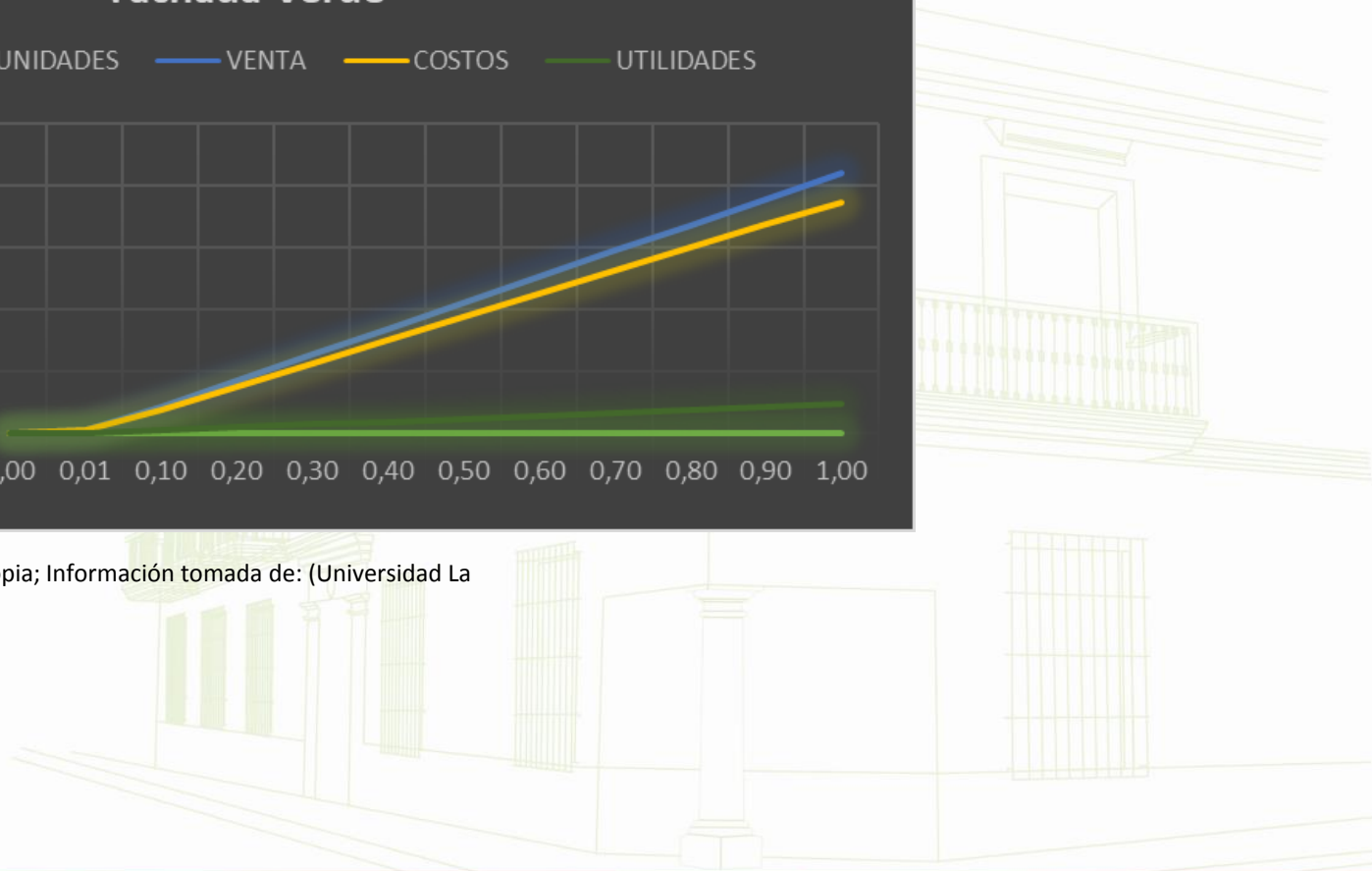
Fuente: Imagen de Google

Fuente: Elaboración propia; Información tomada de: (Universidad La Gran Colombia, 2017)

Punto de equilibrio Fachada Verde

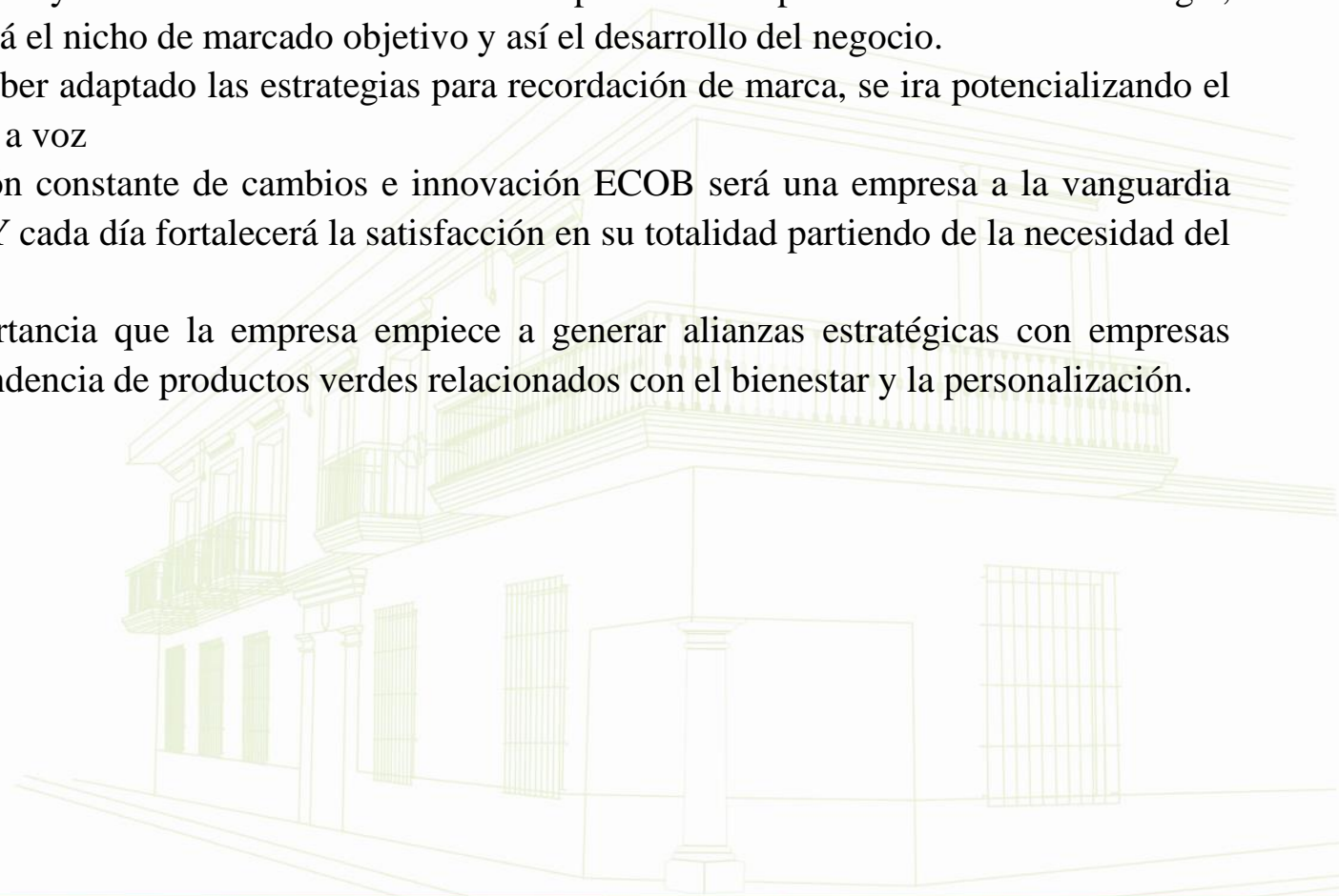


Fuente: Elaboración propia; Información tomada de: (Universidad La Gran Colombia, 2017)



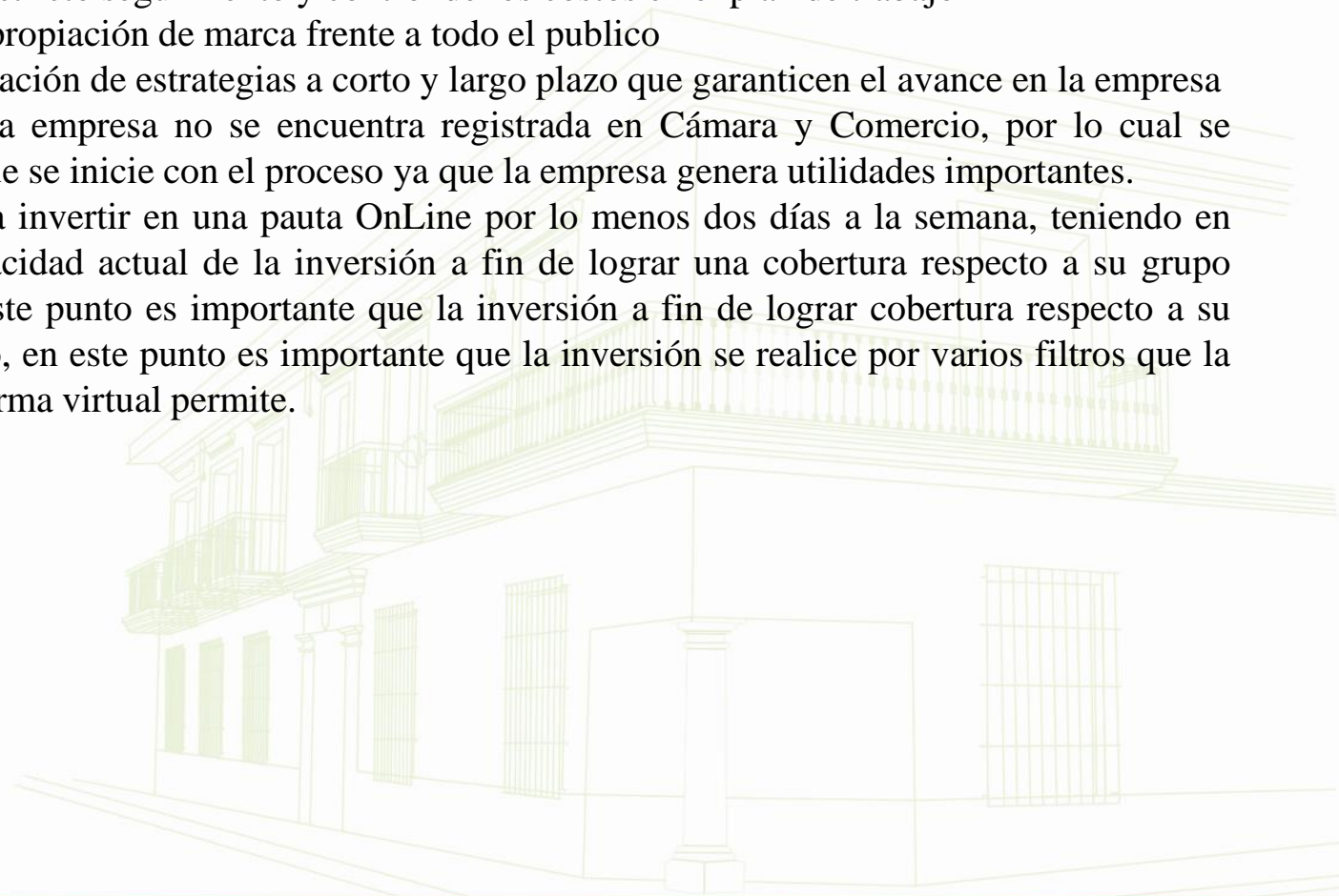
CONCLUSIONES

1. Con el desarrollo y mantenimiento de los costos después de la implementación de la estrategia, se incrementará el nicho de mercado objetivo y así el desarrollo del negocio.
2. Después de haber adaptado las estrategias para recordación de marca, se ira potencializando el marketing voz a voz
3. Con la creación constante de cambios e innovación ECOB será una empresa a la vanguardia del mercado. Y cada día fortalecerá la satisfacción en su totalidad partiendo de la necesidad del cliente.
4. Es vital importancia que la empresa empiece a generar alianzas estratégicas con empresas clave, en la tendencia de productos verdes relacionados con el bienestar y la personalización.



APORTES

1. Mantener un estricto seguimiento y control de los costos en el plan de trabajo
2. Mantener la apropiación de marca frente a todo el público
3. Realizar la creación de estrategias a corto y largo plazo que garanticen el avance en la empresa
4. Actualmente la empresa no se encuentra registrada en Cámara y Comercio, por lo cual se recomienda que se inicie con el proceso ya que la empresa genera utilidades importantes.
5. Se recomienda invertir en una pauta OnLine por lo menos dos días a la semana, teniendo en cuenta la capacidad actual de la inversión a fin de lograr una cobertura respecto a su grupo objetivo, en este punto es importante que la inversión a fin de lograr cobertura respecto a su grupo objetivo, en este punto es importante que la inversión se realice por varios filtros que la misma plataforma virtual permite.



BIBLIOGRAFÍA

- Alcaldía Mayor de Bogotá. (2015). Política pública de Ecourbanismo y construcción sostenible de Bogotá. Bogotá: Exprecards S.A.S.*
- Universidad la Gran Colombia. (2017). Fundamentación administrativa, planeación y competitividad para el cambio. Bogotá D.C.*
- AJZEN, M. F. (1975). Belief, Attitude, Intention, and Behavior: An Introduction to Theory and. EEUU: Addison-Wesley.*
- Alcaldía Mayor de Bogota. (2015). Observatorio Ambiental de Bogotá. Bogota: <http://oab.ambientebogota.gov.co/>.*
- ANGLADA, M. L. (2003). El cambio global en el medio ambiente: introducción a sus causas humanas. Mexico: Alfaomega.*
- Ansoff, I. (1990). La empresa. Dirección y administración. Plaza y Juanes Editores S.A.*
- Cámara de Comercio de Bogotá. (2018). Clasificación de Actividades Económicas CIIU Revisión 4 . Bogotá .*
- Camp, R. C. (1993). Benchmarking. Panorama S.A.*
- Colegio Agustiniiano Suba. (2011). Educación Ambiental. Bogotá D.C.*
- DIEZ, J. N. (2000). Industrializacion y preocupacion por el medio ambiente. Huelva, España: Editorial Grupo de Investigación Estudios Sociales e Intervención Social.*
- HERRERO, L. J. (1989). Medio ambiente y desarrollo alternativo. Madrid: IEPALA.*
- JORGE RIECHMANN, J. S. (2014). Sociologia y medio ambiente. Madrid: Sintesis.*
- JOSETXO, B. (1996). Las consecuencias perversas de la modernidad. Barcelona, España: Anthropos.*
- Ministerio de ambiente y desarrollo sostenible. (2018). Asuntos ambientales y sectorial y urbana. Obtenido de <http://www.minambiente.gov.co/>*
- SKINNER, B. (1977). SOBRE EL CONDUCTISMO. BARCELONA: FONTANELLA.*
- Universidad la Gran Colombia. (2017). Gestión de Mercadeo y Clientes. Bogotá D.C. .*



GRACIAS POR SU ATENCIÓN

Más de Medio Siglo Educando en Valores

UNIVERSIDAD LA GRAN COLOMBIA



www.ugc.edu.co

Bogotá D.C. - Armenia