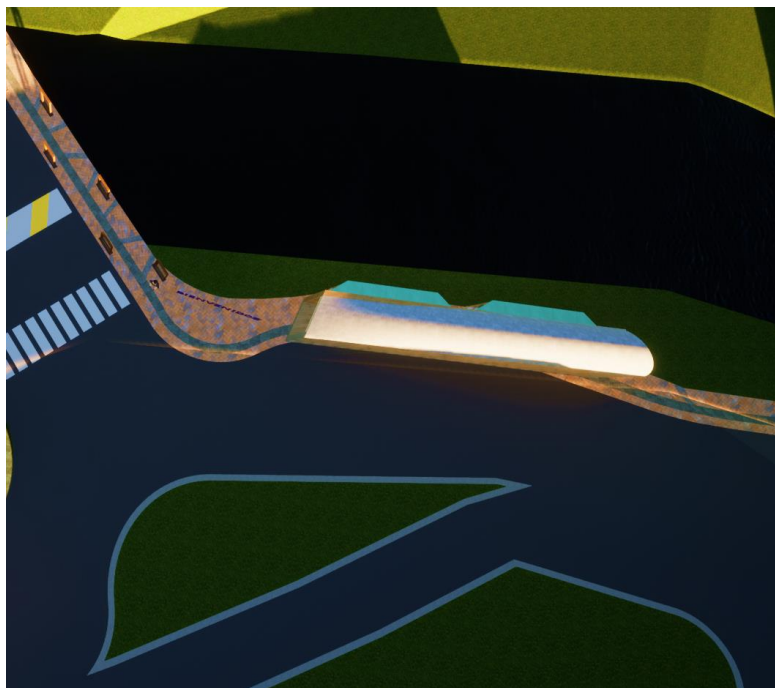


Ficha de Análisis Urbano #1

Paradero 1 sentido Bogotá – Cáqueza

Vegetación Representativa nativa



La sensación espacial que se experimentara allí será como tal el primer acercamiento al municipio tanto como al proyecto, allí también será el primer acercamiento a la naturaleza existente, un ambiente relajante donde se le da la bienvenida al visitante.



Árbol Gaque



Árbol Nogal



Pastizal

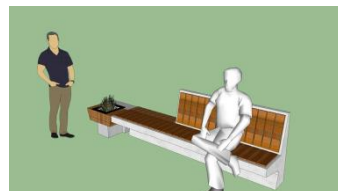


210.3.3 ALUMBRADO EXTERIOR Y PÚBLICO.

- Utilizar luminarias para alumbrado público con fotometrías que le permitan hacer diseños con la mayor Inter distancia y menor altura de montaje.
- Instalar luminarias con el más bajo flujo hemisférico superior (FHS) posible.
- Usar conjuntos ópticos con el mejor factor de utilización y la mejor eficacia lumínica de la.
- Usar equipos para el conjunto eléctrico con bajas pérdidas, dimerizables o que permitan la reducción. de potencia.
- Elegir correctamente los ángulos de apertura para los proyectores.
- Seguir las recomendaciones sobre posiciones de instalación de proyectores.
- Usar controles temporizados para proyectores.
- ASME capítulo IX.
- Artículo 15 del RETIE.



Se planteo un diseño de paradero cómodo y agradable para quienes allí deban esperar buses intermunicipales, donde puedan refugiarse del clima y se transmita una sensación de seguridad



[2 de 2015 Alcaldía Mayor de Bogotá, D.C.](#)

[Decreto 603 de 2007 Alcaldía Mayor de Bogotá, D.C.](#)

[Concepto 220186 de 2018 Secretaría Distrital de Planeación](#)



- [220179106 de 2017](#)
- [11 de 2004](#)
- [1900 de 2016](#)
- [20181100091351 de 2018](#)
- [5863 de 2017](#)
- [93163 de 2016](#)
- [825 de 1998](#)
- [820 de 1998](#)
- [830 de 1998](#)

Ficha de Análisis Urbano #2

Kiosco comercial y mirador

Vegetación Representativa



Desde el mirador se podrá observar parte del proyecto, se tendrá acercamiento a la naturaleza, ya que allí encontramos vegetación representativa local y se tendrá una visual del río Cáqueza, se transmitirá una sensación espacial de tranquilidad y desconexión a pesar de la cercanía a la autopista Bogotá - Villavicencio

nativa



Árbol Gaque



Árbol Nogal



Pastizal



210.3.3 ALUMBRADO EXTERIOR Y PÚBLICO.

- a. Utilizar luminarias para alumbrado público con fotometrías que le permitan hacer diseños con la mayor Inter distancia y menor altura de montaje.
- b. Instalar luminarias con el más bajo flujo hemisférico superior (FHS) posible.
- c. Usar conjuntos ópticos con el mejor factor de utilización y la mejor eficacia lumínica de la.
- d. Usar equipos para el conjunto eléctrico con bajas pérdidas, dimerizables o que permitan la reducción. de potencia.
- e. Elegir correctamente los ángulos de apertura para los proyectores.
- f. Seguir las recomendaciones sobre posiciones de instalación de proyectores.
- g. Usar controles temporizados para proyectores.
- h. ASME capítulo IX.
- i. Artículo 15 del RETIE.



Generando un kiosco comercial a la entrada del municipio acompañado de un mirador hará que los turistas se sientan atraídos al observar desde el mirador complementario del kiosco, esto generara impacto en el comercio lo que ira generando poco a poco mayor flujo



[2 de 2015 Alcaldía Mayor de Bogotá, D.C.](#)

[Decreto 603 de 2007 Alcaldía Mayor de Bogotá, D.C.](#)

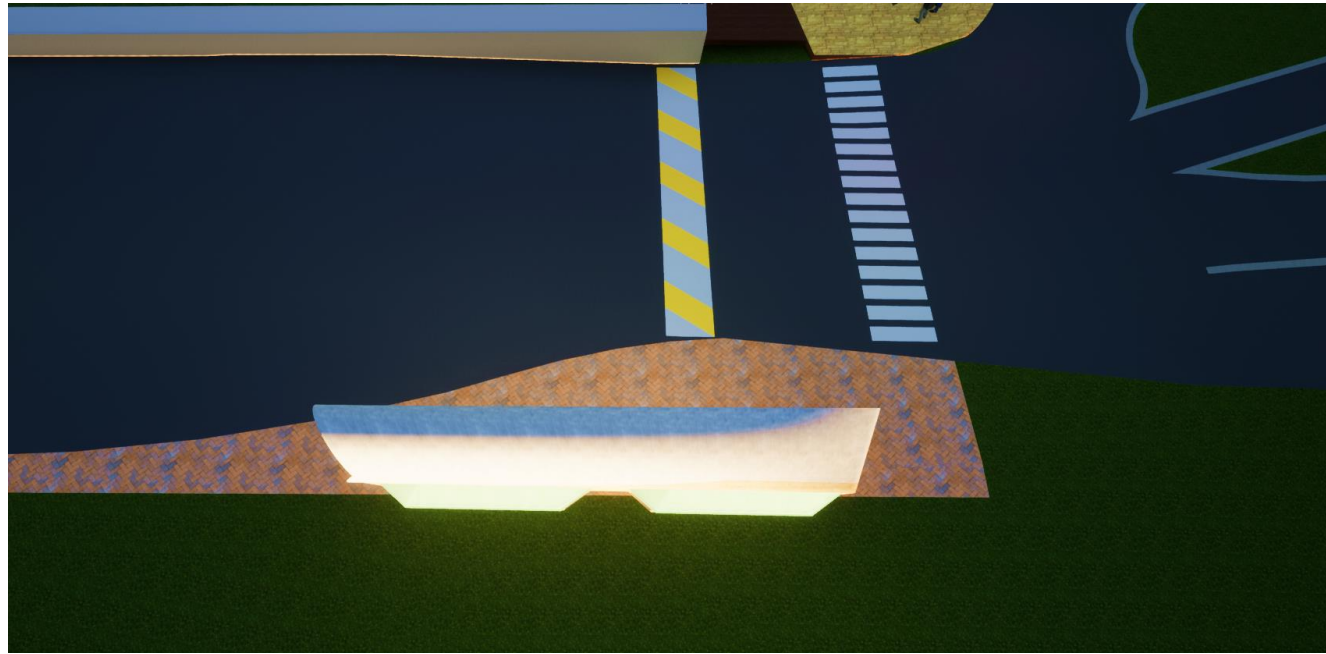
[Concepto 220186 de 2018 Secretaría Distrital de Planeación](#)



- [220179106 de 2017](#)
- [11 de 2004](#)
- [1900 de 2016](#)
- [20181100091351 de 2018](#)
- [5863 de 2017](#)
- [93163 de 2016](#)
- [825 de 1998](#)
- [820 de 1998](#)
- [830 de 1998](#)

Ficha de Análisis Urbano #3 paradero 2 sentido Villavicencio - Bogotá

Vegetación Representativa



Se plantea un paradero en este sentido vial para quienes vengan en el sentido Villavicencio Bogotá tengan un lugar que los reciba y tengan un modo de cruce seguro hacia el municipio o hacia el proyecto, esta también será una manera de recibir a quienes vengan por este sentido vial

nativa



Árbol Gaque



Árbol Nogal



Pastizal

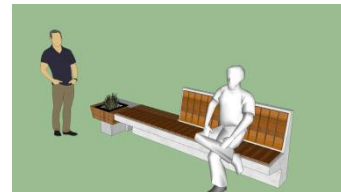


210.3.3 ALUMBRADO EXTERIOR Y PÚBLICO.

- Utilizar luminarias para alumbrado público con fotometrías que le permitan hacer diseños con la mayor Inter distancia y menor altura de montaje.
- Instalar luminarias con el más bajo flujo hemisférico superior (FHS) posible.
- Usar conjuntos ópticos con el mejor factor de utilización y la mejor eficacia lumínica de la.
- Usar equipos para el conjunto eléctrico con bajas pérdidas, dimerizables o que permitan la reducción. de potencia.
- Elegir correctamente los ángulos de apertura para los proyectores.
- Seguir las recomendaciones sobre posiciones de instalación de proyectores.
- Usar controles temporizados para proyectores.
- ASME capitulo IX.
- Artículo 15 del RETIE.



Se planteo un diseño de paradero cómodo y agradable para quienes allí deban esperar buses intermunicipales, donde puedan refugiarse del clima y se transmita una sensación de seguridad



[2 de 2015 Alcaldía Mayor de Bogotá, D.C.](#)

[Decreto 603 de 2007 Alcaldía Mayor de Bogotá, D.C.](#)

[Concepto 220186 de 2018 Secretaría Distrital de Planeación](#)



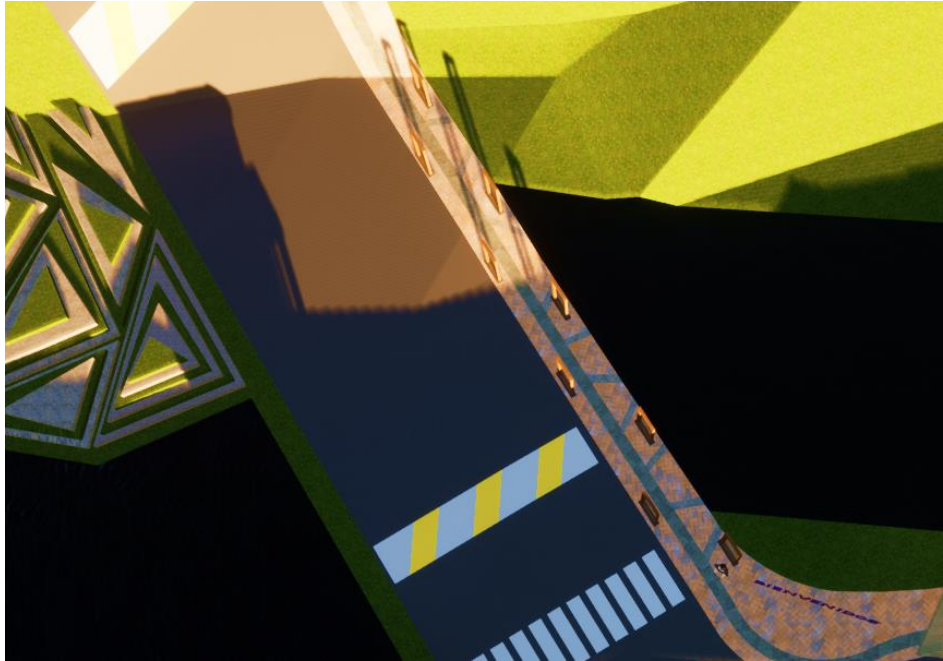
- [220179106 de 2017](#)
- [11 de 2004](#)
- [1900 de 2016](#)
- [20181100091351 de 2018](#)
- [5863 de 2017](#)
- [93163 de 2016](#)
- [825 de 1998](#)
- [820 de 1998](#)
- [830 de 1998](#)

Ficha de Análisis Urbano #4

Recorrido informativo e histórico

Vegetación Representativa

nativa



Árbol Gaque



Árbol Nogal



Pastizal

En este recorrido se tendrá la sensación de tranquilidad ya que este será un recorrido informativo, se tendrá la plazoleta que los recibirá y hará que los visitantes transiten por este espacio incluyente ya que en todo el proyecto se tiene diseño de andenes.



210.3.3 ALUMBRADO EXTERIOR Y PÚBLICO.

- Utilizar luminarias para alumbrado público con fotometrías que le permitan hacer diseños con la mayor Inter distancia y menor altura de montaje.
- Instalar luminarias con el más bajo flujo hemisférico superior (FHS) posible.
- Usar conjuntos ópticos con el mejor factor de utilización y la mejor eficacia lumínica de la.
- Usar equipos para el conjunto eléctrico con bajas pérdidas, dimerizables o que permitan la reducción. de potencia.
- Elegir correctamente los ángulos de apertura para los proyectores.
- Seguir las recomendaciones sobre posiciones de instalación de proyectores.
- Usar controles temporizados para proyectores.
- ASME capitulo IX.
- Artículo 15 del RETIE.



Se colocan mogadores que proporcionen información histórica y actual del municipio que permita que los visitantes estén informados de los eventos mas recientes.



[2 de 2015 Alcaldía Mayor de Bogotá, D.C.](#)

[Decreto 603 de 2007 Alcaldía Mayor de Bogotá, D.C.](#)

[Concepto 220186 de 2018 Secretaría Distrital de Planeación](#)

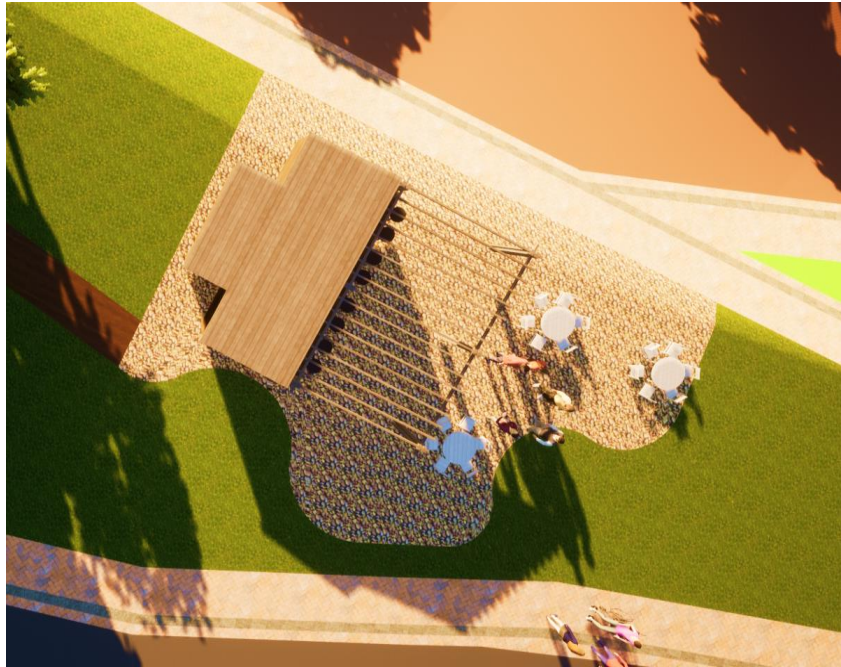


- [220179106 de 2017](#)
- [11 de 2004](#)
- [1900 de 2016](#)
- [20181100091351 de 2018](#)
- [5863 de 2017](#)
- [93163 de 2016](#)
- [825 de 1998](#)
- [820 de 1998](#)
- [830 de 1998](#)

Ficha de Análisis Urbano #5

Kiosco comercial y parqueadero transporte publico

Vegetación Representativa



En esta plazoleta incorporamos un kiosco para así poder generar un impacto comercial en un espacio un poco comercial, allí también hay algunos parqueaderos para los vehículos de servicio publico que estarán allí en este sector para asi poder transportar a los visitantes tanto al proyecto como al municipio a su llegada.

nativa



Árbol Gaque



Árbol Nogal



Pastizal



210.3.3 ALUMBRADO EXTERIOR Y PÚBLICO.

- a. Utilizar luminarias para alumbrado público con fotometrías que le permitan hacer diseños con la mayor Inter distancia y menor altura de montaje.
- b. Instalar luminarias con el más bajo flujo hemisférico superior (FHS) posible.
- c. Usar conjuntos ópticos con el mejor factor de utilización y la mejor eficacia lumínica de la.
- d. Usar equipos para el conjunto eléctrico con bajas pérdidas, dimerizables o que permitan la reducción. de potencia.
- e. Elegir correctamente los ángulos de apertura para los proyectores.
- f. Seguir las recomendaciones sobre posiciones de instalación de proyectores.
- g. Usar controles temporizados para proyectores.
- h. ASME capitulo IX.
- i. Artículo 15 del RETIE.



El kiosco implantado en esta plazoleta será para ayudar a reducir la sensación de inseguridad que se pueden generar en estos espacios, siendo conscientes que en la actualidad este sector es solitario y se perciben sensaciones como la inseguridad y la soledad



[2 de 2015 Alcaldía Mayor de Bogotá, D.C.](#)

[Decreto 603 de 2007 Alcaldía Mayor de Bogotá, D.C.](#)

[Concepto 220186 de 2018](#)
[Secretaría Distrital de Planeación](#)



- [220179106 de 2017](#)
- [11 de 2004](#)
- [1900 de 2016](#)
- [20181100091351 de 2018](#)
- [5863 de 2017](#)
- [93163 de 2016](#)
- [825 de 1998](#)
- [820 de 1998](#)
- [830 de 1998](#)

Ficha de Análisis Urbano #6

Parque Inundable

Vegetación Representativa nativa



Árbol Gaque



Árbol Nogal



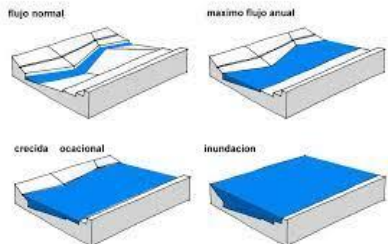
Pastizal

El diseño geométrico de este parque inundable nace de la geometría de las tensiones actuales existentes del proyecto que se dan formas triangulares, en este parque inundable se dan diferentes alturas para así poder aprovechar este espacio en los diferentes momentos del río durante el año.



210.3.3 ALUMBRADO EXTERIOR Y PÚBLICO.

- Utilizar luminarias para alumbrado público con fotometrías que le permitan hacer diseños con la mayor Inter distancia y menor altura de montaje.
- Instalar luminarias con el más bajo flujo hemisférico superior (FHS) posible.
- Usar conjuntos ópticos con el mejor factor de utilización y la mejor eficacia lumínica de la.
- Usar equipos para el conjunto eléctrico con bajas pérdidas, dimerizables o que permitan la reducción. de potencia.
- Elegir correctamente los ángulos de apertura para los proyectores.
- Seguir las recomendaciones sobre posiciones de instalación de proyectores.
- Usar controles temporizados para proyectores.
- ASME capítulo IX.
- Artículo 15 del RETIE.



El diseño del parque inundable se propone a partir de generar actividades en el río e incorporarlo a las zonas de actividad y así aprovechar en el año las diferentes etapas que presenta.



[2 de 2015 Alcaldía Mayor de Bogotá, D.C.](#)

[Decreto 603 de 2007 Alcaldía Mayor de Bogotá, D.C.](#)

[Concepto 220186 de 2018 Secretaría Distrital de Planeación](#)



- [220179106 de 2017](#)
- [11 de 2004](#)
- [1900 de 2016](#)
- [20181100091351 de 2018](#)
- [5863 de 2017](#)
- [93163 de 2016](#)
- [825 de 1998](#)
- [820 de 1998](#)
- [830 de 1998](#)

Ficha de Análisis Urbano #7

Mirador al rio y al mural representativo

Vegetación Representativa

nativa



Árbol Gaque



Árbol Nogal



Pastizal

Este espacio será un espacio de actividad pasiva ya que allí será un mirador al mural representativo del municipio que dará a conocer momentos y elementos importantes del municipio, la cercanía del río dará un aspecto mucho más natural y tranquilo



210.3.3 ALUMBRADO EXTERIOR Y PÚBLICO.

- Utilizar luminarias para alumbrado público con fotometrías que le permitan hacer diseños con la mayor Inter distancia y menor altura de montaje.
- Instalar luminarias con el más bajo flujo hemisférico superior (FHS) posible.
- Usar conjuntos ópticos con el mejor factor de utilización y la mejor eficacia lumínica de la.
- Usar equipos para el conjunto eléctrico con bajas pérdidas, dimerizables o que permitan la reducción. de potencia.
- Elegir correctamente los ángulos de apertura para los proyectores.
- Seguir las recomendaciones sobre posiciones de instalación de proyectores.
- Usar controles temporizados para proyectores.
- ASME capitulo IX.
- Artículo 15 del RETIE.



La localización de este mural representativo se da ya que allí existe un muro de contención de la vía, lo que nos permite desarrollar este tipo de espacios.



[2 de 2015 Alcaldía Mayor de Bogotá, D.C.](#)

[Decreto 603 de 2007 Alcaldía Mayor de Bogotá, D.C.](#)

[Concepto 220186 de 2018 Secretaría Distrital de Planeación](#)



- [220179106 de 2017](#)
- [11 de 2004](#)
- [1900 de 2016](#)
- [20181100091351 de 2018](#)
- [5863 de 2017](#)
- [93163 de 2016](#)
- [825 de 1998](#)
- [820 de 1998](#)
- [830 de 1998](#)

Ficha de Análisis Urbano #8

Kioscos comerciales y plazoleta

Vegetación Representativa nativa



Árbol Gaque



Árbol Nogal



Pastizal

En esta plazoleta tenemos dos kioscos comerciales para generar un impacto comercial en el proyecto y generar espacios aptos para compartir acompañado de una plazoleta con un mobiliario diseñado para generar actividad de bajo impacto



210.3.3 ALUMBRADO EXTERIOR Y PÚBLICO.

- Utilizar luminarias para alumbrado público con fotometrías que le permitan hacer diseños con la mayor Inter distancia y menor altura de montaje.
- Instalar luminarias con el más bajo flujo hemisférico superior (FHS) posible.
- Usar conjuntos ópticos con el mejor factor de utilización y la mejor eficacia lumínica de la.
- Usar equipos para el conjunto eléctrico con bajas pérdidas, dimerizables o que permitan la reducción. de potencia.
- Elegir correctamente los ángulos de apertura para los proyectores.
- Seguir las recomendaciones sobre posiciones de instalación de proyectores.
- Usar controles temporizados para proyectores.
- ASME capitulo IX.
- Artículo 15 del RETIE.



El mobiliario urbano se diseña y propone para que sea una sola pieza con la naturaleza existente y así se complemente el uno con el otro y así al usuario transmitirle una sensación espacial de un entorno natural y tranquilidad.



[2 de 2015 Alcaldía Mayor de Bogotá, D.C.](#)

[Decreto 603 de 2007 Alcaldía Mayor de Bogotá, D.C.](#)

[Concepto 220186 de 2018 Secretaría Distrital de Planeación](#)



- [220179106 de 2017](#)
- [11 de 2004](#)
- [1900 de 2016](#)
- [20181100091351 de 2018](#)
- [5863 de 2017](#)
- [93163 de 2016](#)
- [825 de 1998](#)
- [820 de 1998](#)
- [830 de 1998](#)

Ficha de Análisis Urbano #9

Área de yoga y meditación

Vegetación Representativa nativa



Esta zona se diseñó pensando en un espacio para la meditación y relajación de quienes tienen este tipo de prácticas y hábitos brindando un espacio tranquilo en contacto con la naturaleza.



Árbol Gaque



Árbol Nogal

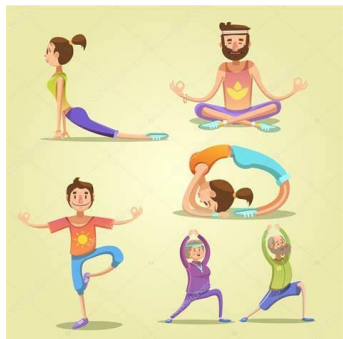


Pastizal



210.3.3 ALUMBRADO EXTERIOR Y PÚBLICO.

- Utilizar luminarias para alumbrado público con fotometrías que le permitan hacer diseños con la mayor Inter distancia y menor altura de montaje.
- Instalar luminarias con el más bajo flujo hemisférico superior (FHS) posible.
- Usar conjuntos ópticos con el mejor factor de utilización y la mejor eficacia lumínica de la.
- Usar equipos para el conjunto eléctrico con bajas pérdidas, dimerizables o que permitan la reducción de potencia.
- Elegir correctamente los ángulos de apertura para los proyectores.
- Seguir las recomendaciones sobre posiciones de instalación de proyectores.
- Usar controles temporizados para proyectores.
- ASME capítulo IX.
- Artículo 15 del RETIE.



Los beneficios de estas prácticas es que ayudan a las personas a mejorar su salud mental y física. Teniendo en cuenta los beneficios proponemos esta zona para así promover hábitos sanos en los usuarios



[2 de 2015 Alcaldía Mayor de Bogotá, D.C.](#)

[Decreto 603 de 2007 Alcaldía Mayor de Bogotá, D.C.](#)

[Concepto 220186 de 2018 Secretaría Distrital de Planeación](#)



- [220179106 de 2017](#)
- [11 de 2004](#)
- [1900 de 2016](#)
- [20181100091351 de 2018](#)
- [5863 de 2017](#)
- [93163 de 2016](#)
- [825 de 1998](#)
- [820 de 1998](#)
- [830 de 1998](#)

Ficha de Análisis Urbano #10 parque bio saludable

Vegetación Representativa
nativa



Árbol Gaque



Árbol Nogal



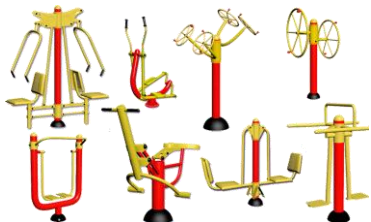
Pastizal

Esta zona se diseñó pensando en un espacio para quienes de ejercitan y tienen y quieren tener este tipo de prácticas y hábitos saludables brindando un espacio tranquilo en contacto con la naturaleza.



210.3.3 ALUMBRADO EXTERIOR Y PÚBLICO.

- Utilizar luminarias para alumbrado público con fotometrías que le permitan hacer diseños con la mayor Inter distancia y menor altura de montaje.
- Instalar luminarias con el más bajo flujo hemisférico superior (FHS) posible.
- Usar conjuntos ópticos con el mejor factor de utilización y la mejor eficacia lumínica de la.
- Usar equipos para el conjunto eléctrico con bajas pérdidas, dimerizables o que permitan la reducción. de potencia.
- Elegir correctamente los ángulos de apertura para los proyectores.
- Seguir las recomendaciones sobre posiciones de instalación de proyectores.
- Usar controles temporizados para proyectores.
- ASME capítulo IX.
- Artículo 15 del RETIE.



Los beneficios de estas prácticas es que ayudan a las personas a mejorar su salud mental y física. Teniendo en cuenta los beneficios proponemos esta zona para así promover hábitos sanos en las usuarios



[2 de 2015 Alcaldía Mayor de Bogotá, D.C.](#)

[Decreto 603 de 2007 Alcaldía Mayor de Bogotá, D.C.](#)

[Concepto 220186 de 2018 Secretaría Distrital de Planeación](#)



- [220179106 de 2017](#)
- [11 de 2004](#)
- [1900 de 2016](#)
- [20181100091351 de 2018](#)
- [5863 de 2017](#)
- [93163 de 2016](#)
- [825 de 1998](#)
- [820 de 1998](#)
- [830 de 1998](#)

Ficha de Análisis Urbano #11

kiosco comercial

Vegetación Representativa nativa



Árbol Gaque



Árbol Nogal



Pastizal

Esta zona se diseñó para generar un impacto comercial en las zonas cercanas y así generar mayor dinamismo a lo largo del proyecto y generar mayor flujo de visitantes.



210.3.3 ALUMBRADO EXTERIOR Y PÚBLICO.

- Utilizar luminarias para alumbrado público con fotometrías que le permitan hacer diseños con la mayor Inter distancia y menor altura de montaje.
- Instalar luminarias con el más bajo flujo hemisférico superior (FHS) posible.
- Usar conjuntos ópticos con el mejor factor de utilización y la mejor eficacia lumínica de la.
- Usar equipos para el conjunto eléctrico con bajas pérdidas, dimerizables o que permitan la reducción. de potencia.
- Elegir correctamente los ángulos de apertura para los proyectores.
- Seguir las recomendaciones sobre posiciones de instalación de proyectores.
- Usar controles temporizados para proyectores.
- ASME capitulo IX.
- Artículo 15 del RETIE.



Los beneficios de estas prácticas es que ayudan a las personas a mejorar su salud mental y física. Teniendo en cuenta los beneficios proponemos esta zona para así promover hábitos sanos en las usuarios



[2 de 2015 Alcaldía Mayor de Bogotá, D.C.](#)

[Decreto 603 de 2007 Alcaldía Mayor de Bogotá, D.C.](#)

[Concepto 220186 de 2018 Secretaría Distrital de Planeación](#)



- [220179106 de 2017](#)
- [11 de 2004](#)
- [1900 de 2016](#)
- [20181100091351 de 2018](#)
- [5863 de 2017](#)
- [93163 de 2016](#)
- [825 de 1998](#)
- [820 de 1998](#)
- [830 de 1998](#)

Ficha de Análisis Urbano #12

Zona tipo playa

Vegetación Representativa nativa



Árbol Gaque



Árbol Nogal



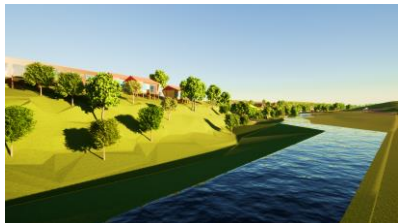
Pastizal

Esta zona se diseñó para generar un espacio diferente en el proyecto y seguir incluyendo el río al diseño, este espacio se da para compartir en familia y disfrutar de la naturaleza



210.3.3 ALUMBRADO EXTERIOR Y PÚBLICO.

- Utilizar luminarias para alumbrado público con fotometrías que le permitan hacer diseños con la mayor Inter distancia y menor altura de montaje.
- Instalar luminarias con el más bajo flujo hemisférico superior (FHS) posible.
- Usar conjuntos ópticos con el mejor factor de utilización y la mejor eficacia lumínica de la.
- Usar equipos para el conjunto eléctrico con bajas pérdidas, dimerizables o que permitan la reducción. de potencia.
- Elegir correctamente los ángulos de apertura para los proyectores.
- Seguir las recomendaciones sobre posiciones de instalación de proyectores.
- Usar controles temporizados para proyectores.
- ASME capitulo IX.
- Artículo 15 del RETIE.



esta zona contará con kioscos y baños para así poder disfrutar de un día en familia en este lugar



[2 de 2015 Alcaldía Mayor de Bogotá, D.C.](#)

[Decreto 603 de 2007 Alcaldía Mayor de Bogotá, D.C.](#)

[Concepto 220186 de 2018](#)
[Secretaría Distrital de Planeación](#)



- [220179106 de 2017](#)
- [11 de 2004](#)
- [1900 de 2016](#)
- [20181100091351 de 2018](#)
- [5863 de 2017](#)
- [93163 de 2016](#)
- [825 de 1998](#)
- [820 de 1998](#)
- [830 de 1998](#)

Ficha de Análisis Urbano #13 Parque infantil

Vegetación Representativa nativa



Esta zona se diseñó para generar un espacio diferente para los niños, este será un parque educativo donde los niños tendrán que interactuar con los diferentes colores y elementos implantados al diseño.



Árbol Gaque



Árbol Nogal



Pastizal



210.3.3 ALUMBRADO EXTERIOR Y PÚBLICO.

- a. Utilizar luminarias para alumbrado público con fotometrías que le permitan hacer diseños con la mayor Inter distancia y menor altura de montaje.
- b. b. Instalar luminarias con el más bajo flujo hemisférico superior (FHS) posible.
- c. c. Usar conjuntos ópticos con el mejor factor de utilización y la mejor eficacia lumínica de la.
- d. d. Usar equipos para el conjunto eléctrico con bajas pérdidas, dimerizables o que permitan la reducción. de potencia.
- e. e. Elegir correctamente los ángulos de apertura para los proyectores.
- f. f. Seguir las recomendaciones sobre posiciones de instalación de proyectores.
- g. g. Usar controles temporizados para proyectores.
- h. ASME capitulo IX.
- i. Artículo 15 del RETIE.



la finalidad de estos parques es hacer que los niños desarrollen sus capacidades motrices e intelectuales y también interactúen con elementos y colores



[2 de 2015 Alcaldía Mayor de Bogotá, D.C.](#)

[Decreto 603 de 2007 Alcaldía Mayor de Bogotá, D.C.](#)

[Concepto 220186 de 2018 Secretaría Distrital de Planeación](#)



- [220179106 de 2017](#)
- [11 de 2004](#)
- [1900 de 2016](#)
- [20181100091351 de 2018](#)
- [5863 de 2017](#)
- [93163 de 2016](#)
- [825 de 1998](#)
- [820 de 1998](#)
- [830 de 1998](#)

Ficha de Análisis Urbano #14

Kioscos Zona tipo playa

Vegetación Representativa nativa



Esta zona se plantea para generar un espacio diferente; aprovechando y generando una interacción con el río. Con una espacialidad así se generara un ambiente diferente para quienes visitaran el complejo.



Árbol Gaque



Árbol Nogal



Pastizal



210.3.3 ALUMBRADO EXTERIOR Y PÚBLICO.

- Utilizar luminarias para alumbrado público con fotometrías que le permitan hacer diseños con la mayor Inter distancia y menor altura de montaje.
- Instalar luminarias con el más bajo flujo hemisférico superior (FHS) posible.
- Usar conjuntos ópticos con el mejor factor de utilización y la mejor eficacia lumínica de la.
- Usar equipos para el conjunto eléctrico con bajas pérdidas, dimerizables o que permitan la reducción. de potencia.
- Elegir correctamente los ángulos de apertura para los proyectores.
- Seguir las recomendaciones sobre posiciones de instalación de proyectores.
- Usar controles temporizados para proyectores.
- ASME capitulo IX.
- Artículo 15 del RETIE.



la finalidad de los kioscos en esta área es para quienes estén en el río tengan un lugar donde dejar sus pertenencias o para quienes a la orilla del río hagan el famoso paseo de olla tengan donde refugiarse.



[2 de 2015 Alcaldía Mayor de Bogotá, D.C.](#)

[Decreto 603 de 2007 Alcaldía Mayor de Bogotá, D.C.](#)

[Concepto 220186 de 2018](#)
[Secretaría Distrital de Planeación](#)

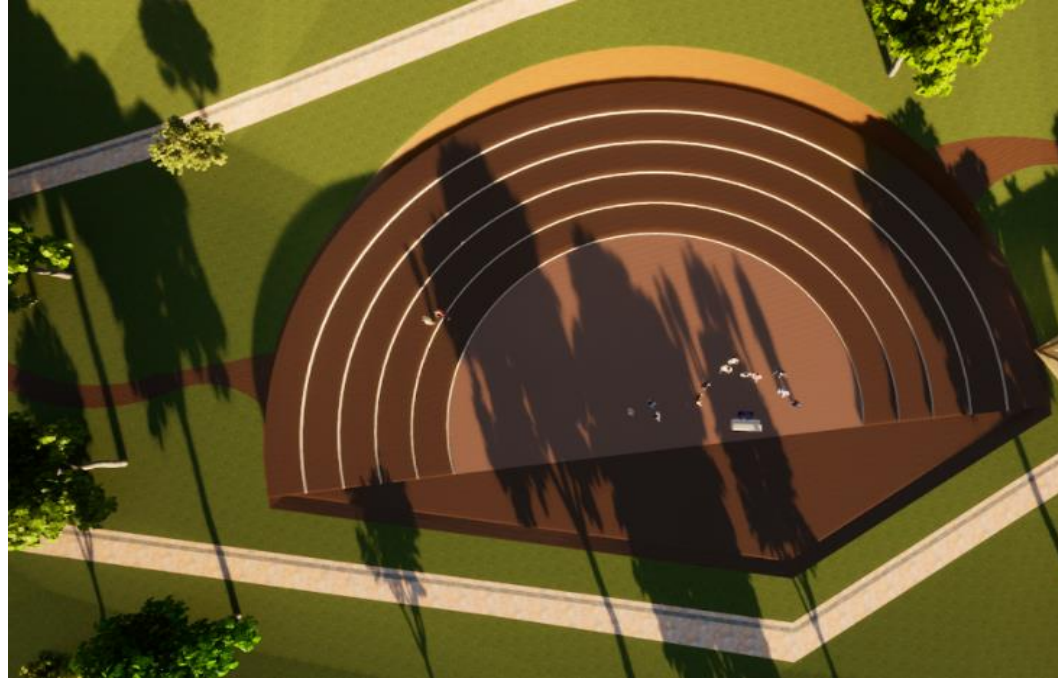


- [220179106 de 2017](#)
- [11 de 2004](#)
- [1900 de 2016](#)
- [20181100091351 de 2018](#)
- [5863 de 2017](#)
- [93163 de 2016](#)
- [825 de 1998](#)
- [820 de 1998](#)
- [830 de 1998](#)

Ficha de Análisis Urbano #15

Escenario – Espacio Cultural

Vegetación Representativa nativa



Esta zona se diseñó para generar un espacio cultural, no solo para el complejo, sino para el municipio. Allí se desarrollarán actividades culturales al aire libre.



Árbol Gaque



Árbol Nogal



Pastizal



210.3.3 ALUMBRADO EXTERIOR Y PÚBLICO.

- Utilizar luminarias para alumbrado público con fotometrías que le permitan hacer diseños con la mayor Inter distancia y menor altura de montaje.
- Instalar luminarias con el más bajo flujo hemisférico superior (FHS) posible.
- Usar conjuntos ópticos con el mejor factor de utilización y la mejor eficacia lumínica de la.
- Usar equipos para el conjunto eléctrico con bajas pérdidas, dimerizables o que permitan la reducción. de potencia.
- Elegir correctamente los ángulos de apertura para los proyectores.
- Seguir las recomendaciones sobre posiciones de instalación de proyectores.
- Usar controles temporizados para proyectores.
- ASME capitulo IX.
- Artículo 15 del RETIE.



la finalidad de estos parques es hacer que los niños desarrollen sus capacidades motrices e intelectuales y también interactúen con elementos y colores



[2 de 2015 Alcaldía Mayor de Bogotá, D.C.](#)

[Decreto 603 de 2007 Alcaldía Mayor de Bogotá, D.C.](#)

[Concepto 220186 de 2018 Secretaría Distrital de Planeación](#)



- [220179106 de 2017](#)
- [11 de 2004](#)
- [1900 de 2016](#)
- [20181100091351 de 2018](#)
- [5863 de 2017](#)
- [93163 de 2016](#)
- [825 de 1998](#)
- [820 de 1998](#)
- [830 de 1998](#)

Ficha de Análisis Urbano #16

Complejo Turístico – Etapa Actual

Vegetación Representativa nativa



Esta zona se diseñó para generar un espacio diferente para los niños, este será un parque educativo donde los niños tendrán que interactuar con los diferentes colores y elementos implantados al diseño.



Árbol Gaque



Árbol Nogal



Pastizal



210.3.3 ALUMBRADO EXTERIOR Y PÚBLICO.

- a. Utilizar luminarias para alumbrado público con fotometrías que le permitan hacer diseños con la mayor Inter distancia y menor altura de montaje.
- b. Instalar luminarias con el más bajo flujo hemisférico superior (FHS) posible.
- c. Usar conjuntos ópticos con el mejor factor de utilización y la mejor eficacia lumínica de la.
- d. Usar equipos para el conjunto eléctrico con bajas pérdidas, dimerizables o que permitan la reducción. de potencia.
- e. Elegir correctamente los ángulos de apertura para los proyectores.
- f. Seguir las recomendaciones sobre posiciones de instalación de proyectores.
- g. Usar controles temporizados para proyectores.
- h. ASME capitulo IX.
- i. Artículo 15 del RETIE.



la finalidad de estos parques es hacer que los niños desarrollen sus capacidades motrices e intelectuales y también interactúen con elementos y colores



[2 de 2015 Alcaldía Mayor de Bogotá, D.C.](#)

[Decreto 603 de 2007 Alcaldía Mayor de Bogotá, D.C.](#)

[Concepto 220186 de 2018](#)
[Secretaría Distrital de Planeación](#)



- [220179106 de 2017](#)
- [11 de 2004](#)
- [1900 de 2016](#)
- [20181100091351 de 2018](#)
- [5863 de 2017](#)
- [93163 de 2016](#)
- [825 de 1998](#)
- [820 de 1998](#)
- [830 de 1998](#)

Ficha de Análisis Urbano #17 Toboganes – Piscina municipal

Vegetación Representativa nativa



Esta zona esta planteada para complementar el complejo existente junto con la piscina municipal y así aumentar el flujo de visitantes. Aumentar la interacción con el proyecto



Árbol Gaque



Árbol Nogal



Pastizal



210.3.3 ALUMBRADO EXTERIOR Y PÚBLICO.

- a. Utilizar luminarias para alumbrado público con fotometrías que le permitan hacer diseños con la mayor Inter distancia y menor altura de montaje.
- b. Instalar luminarias con el más bajo flujo hemisférico superior (FHS) posible.
- c. Usar conjuntos ópticos con el mejor factor de utilización y la mejor eficacia lumínica de la.
- d. Usar equipos para el conjunto eléctrico con bajas pérdidas, dimerizables o que permitan la reducción. de potencia.
- e. Elegir correctamente los ángulos de apertura para los proyectores.
- f. Seguir las recomendaciones sobre posiciones de instalación de proyectores.
- g. Usar controles temporizados para proyectores.
- h. ASME capitulo IX.
- i. Artículo 15 del RETIE.



Esta zona se complementa con los toboganes para así aumentar el flujo de actividad en la zona de la piscina.



[2 de 2015 Alcaldía Mayor de Bogotá, D.C.](#)

[Decreto 603 de 2007 Alcaldía Mayor de Bogotá, D.C.](#)

[Concepto 220186 de 2018 Secretaría Distrital de Planeación](#)



- [220179106 de 2017](#)
- [11 de 2004](#)
- [1900 de 2016](#)
- [20181100091351 de 2018](#)
- [5863 de 2017](#)
- [93163 de 2016](#)
- [825 de 1998](#)
- [820 de 1998](#)
- [830 de 1998](#)

Ficha de Análisis Urbano #18

Zona de cabañas 1

Vegetación Representativa nativa



Estas cabañas se localizan en una zona privilegiada ya que allí se aprovecha la luz natural y se goza de una gran visual para quienes habitaran las cabañas, estas están echas en madera. Estas son de carácter familiar.



Árbol Gaque



Árbol Nogal

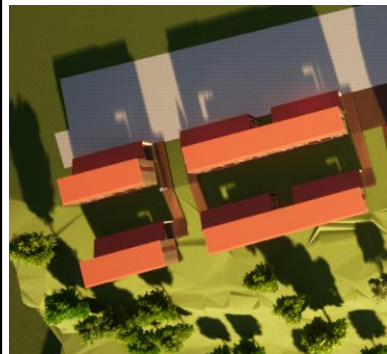


Pastizal



210.3.3 ALUMBRADO EXTERIOR Y PÚBLICO.

- Utilizar luminarias para alumbrado público con fotometrías que le permitan hacer diseños con la mayor Inter distancia y menor altura de montaje.
- Instalar luminarias con el más bajo flujo hemisférico superior (FHS) posible.
- Usar conjuntos ópticos con el mejor factor de utilización y la mejor eficacia lumínica de la.
- Usar equipos para el conjunto eléctrico con bajas pérdidas, dimerizables o que permitan la reducción. de potencia.
- Elegir correctamente los ángulos de apertura para los proyectores.
- Seguir las recomendaciones sobre posiciones de instalación de proyectores.
- Usar controles temporizados para proyectores.
- ASME capitulo IX.
- Artículo 15 del RETIE.



Estas cabañas se plantean en madera para si transmitir una sensación de tranquilidad y confort. Aumentar la sensación de tranquilidad y conexión con la naturaleza



[2 de 2015 Alcaldía Mayor de Bogotá, D.C.](#)

[Decreto 603 de 2007 Alcaldía Mayor de Bogotá, D.C.](#)

[Concepto 220186 de 2018 Secretaría Distrital de Planeación](#)



- [220179106 de 2017](#)
- [11 de 2004](#)
- [1900 de 2016](#)
- [20181100091351 de 2018](#)
- [5863 de 2017](#)
- [93163 de 2016](#)
- [825 de 1998](#)
- [820 de 1998](#)
- [830 de 1998](#)

Ficha de Análisis Urbano #19

Zona de cabañas 2

Vegetación Representativa nativa



Estas cabañas se localizan en una zona privilegiada ya que allí se aprovecha la luz natural y se goza de una gran visual para quienes habitaran las cabañas, estas están echas en madera. Estas son diseñadas para parejas, en un entorno natural



Árbol Gaque



Árbol Nogal

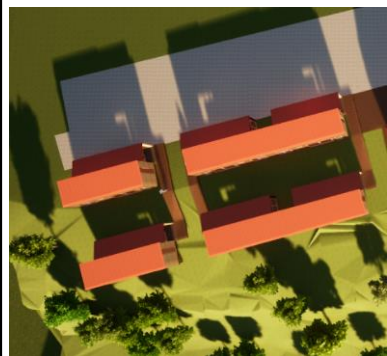


Pastizal



210.3.3 ALUMBRADO EXTERIOR Y PÚBLICO.

- Utilizar luminarias para alumbrado público con fotometrías que le permitan hacer diseños con la mayor Inter distancia y menor altura de montaje.
- Instalar luminarias con el más bajo flujo hemisférico superior (FHS) posible.
- Usar conjuntos ópticos con el mejor factor de utilización y la mejor eficacia lumínica de la.
- Usar equipos para el conjunto eléctrico con bajas pérdidas, dimerizables o que permitan la reducción. de potencia.
- Elegir correctamente los ángulos de apertura para los proyectores.
- Seguir las recomendaciones sobre posiciones de instalación de proyectores.
- Usar controles temporizados para proyectores.
- ASME capitulo IX.
- Artículo 15 del RETIE.



Estas cabañas se plantean en madera para si transmitir una sensación de tranquilidad y confort. Aumentar la sensación de tranquilidad y conexión con la naturaleza



[2 de 2015 Alcaldía Mayor de Bogotá, D.C.](#)

[Decreto 603 de 2007 Alcaldía Mayor de Bogotá, D.C.](#)

[Concepto 220186 de 2018 Secretaría Distrital de Planeación](#)



- [220179106 de 2017](#)
- [11 de 2004](#)
- [1900 de 2016](#)
- [20181100091351 de 2018](#)
- [5863 de 2017](#)
- [93163 de 2016](#)
- [825 de 1998](#)
- [820 de 1998](#)
- [830 de 1998](#)

Ficha de Análisis Urbano #20

Parqueadero subterraneo

Vegetación Representativa nativa



Árbol Gaque



Árbol Nogal



Pastizal

Se plantea este parqueadero con estas condiciones en este sector para optimizar el espacio en el complejo turístico.



210.3.3 ALUMBRADO EXTERIOR Y PÚBLICO.

- a. Utilizar luminarias para alumbrado público con fotometrías que le permitan hacer diseños con la mayor Inter distancia y menor altura de montaje.
- b. Instalar luminarias con el más bajo flujo hemisférico superior (FHS) posible.
- c. Usar conjuntos ópticos con el mejor factor de utilización y la mejor eficacia lumínica de la.
- d. Usar equipos para el conjunto eléctrico con bajas pérdidas, dimerizables o que permitan la reducción. de potencia.
- e. Elegir correctamente los ángulos de apertura para los proyectores.
- f. Seguir las recomendaciones sobre posiciones de instalación de proyectores.
- g. Usar controles temporizados para proyectores.
- h. ASME capitulo IX.
- i. Artículo 15 del RETIE.



Se plantea esta zona cercano a las cabañas de visitantes para así generar cercanías y mayor seguridad para los vehículos



[2 de 2015 Alcaldía Mayor de Bogotá, D.C.](#)

[Decreto 603 de 2007 Alcaldía Mayor de Bogotá, D.C.](#)

[Concepto 220186 de 2018 Secretaría Distrital de Planeación](#)



- [220179106 de 2017](#)
- [11 de 2004](#)
- [1900 de 2016](#)
- [20181100091351 de 2018](#)
- [5863 de 2017](#)
- [93163 de 2016](#)
- [825 de 1998](#)
- [820 de 1998](#)
- [830 de 1998](#)

Ficha de Análisis Urbano #21

Zona de cabañas 3

Vegetación Representativa nativa



Esta zona es de cabañas, se localizan en una zona privilegiada ya que allí se aprovecha la luz natural y se goza de una gran visual para quienes habitaran las cabañas, estas están echas en madera. Estas son diseñadas para parejas, en un entorno natural



Árbol Gaque



Árbol Nogal



Pastizal



210.3.3 ALUMBRADO EXTERIOR Y PÚBLICO.

- Utilizar luminarias para alumbrado público con fotometrías que le permitan hacer diseños con la mayor Inter distancia y menor altura de montaje.
- Instalar luminarias con el más bajo flujo hemisférico superior (FHS) posible.
- Usar conjuntos ópticos con el mejor factor de utilización y la mejor eficacia lumínica de la.
- Usar equipos para el conjunto eléctrico con bajas pérdidas, dimerizables o que permitan la reducción. de potencia.
- Elegir correctamente los ángulos de apertura para los proyectores.
- Seguir las recomendaciones sobre posiciones de instalación de proyectores.
- Usar controles temporizados para proyectores.
- ASME capitulo IX.
- Artículo 15 del RETIE.



Estas cabañas se plantean en madera para si transmitir una sensación de tranquilidad y confort. Aumentar la sensación de tranquilidad y conexión con la naturaleza



[2 de 2015 Alcaldía Mayor de Bogotá, D.C.](#)

[Decreto 603 de 2007 Alcaldía Mayor de Bogotá, D.C.](#)

[Concepto 220186 de 2018 Secretaría Distrital de Planeación](#)



- [220179106 de 2017](#)
- [11 de 2004](#)
- [1900 de 2016](#)
- [20181100091351 de 2018](#)
- [5863 de 2017](#)
- [93163 de 2016](#)
- [825 de 1998](#)
- [820 de 1998](#)
- [830 de 1998](#)

Ficha de Análisis Urbano #22

Zona de cabañas 4

Vegetación Representativa nativa



Esta zona es de cabañas, se localizan en una zona privilegiada ya que allí se aprovecha la luz natural y se goza de una gran visual para quienes habitaran las cabañas, estas están echas en madera. Estas son diseñadas para parejas, en un entorno natural



Árbol Gaque



Árbol Nogal



Pastizal



210.3.3 ALUMBRADO EXTERIOR Y PÚBLICO.

- Utilizar luminarias para alumbrado público con fotometrías que le permitan hacer diseños con la mayor Inter distancia y menor altura de montaje.
- Instalar luminarias con el más bajo flujo hemisférico superior (FHS) posible.
- Usar conjuntos ópticos con el mejor factor de utilización y la mejor eficacia lumínica de la.
- Usar equipos para el conjunto eléctrico con bajas pérdidas, dimerizables o que permitan la reducción. de potencia.
- Elegir correctamente los ángulos de apertura para los proyectores.
- Seguir las recomendaciones sobre posiciones de instalación de proyectores.
- Usar controles temporizados para proyectores.
- ASME capitulo IX.
- Artículo 15 del RETIE.



Estas cabañas se plantean en madera para si transmitir una sensación de tranquilidad y confort. Aumentar la sensación de tranquilidad y conexión con la naturaleza



[2 de 2015 Alcaldía Mayor de Bogotá, D.C.](#)

[Decreto 603 de 2007 Alcaldía Mayor de Bogotá, D.C.](#)

[Concepto 220186 de 2018 Secretaría Distrital de Planeación](#)



- [220179106 de 2017](#)
- [11 de 2004](#)
- [1900 de 2016](#)
- [20181100091351 de 2018](#)
- [5863 de 2017](#)
- [93163 de 2016](#)
- [825 de 1998](#)
- [820 de 1998](#)
- [830 de 1998](#)

Ficha de Análisis Urbano #23

Rio Cáqueza

Vegetación Representativa nativa



Este es uno de los elementos mas importantes del proyecto ya que es un eje de diseño que nos ayudo a hacer el planteamiento para el espacio publico



Árbol Gaque



Árbol Nogal



Pastizal



210.3.3 ALUMBRADO EXTERIOR Y PÚBLICO.

- a. Utilizar luminarias para alumbrado público con fotometrías que le permitan hacer diseños con la mayor Inter distancia y menor altura de montaje.
- b. b. Instalar luminarias con el más bajo flujo hemisférico superior (FHS) posible.
- c. c. Usar conjuntos ópticos con el mejor factor de utilización y la mejor eficacia lumínica de la.
- d. d. Usar equipos para el conjunto eléctrico con bajas pérdidas, dimerizables o que permitan la reducción. de potencia.
- e. e. Elegir correctamente los ángulos de apertura para los proyectores.
- f. f. Seguir las recomendaciones sobre posiciones de instalación de proyectores.
- g. g. Usar controles temporizados para proyectores.
- h. h. ASME capitulo IX.
- i. Artículo 15 del RETIE.



Es un eje y un elemento organizador del espacio donde se desarrollaran diferentes actividades ya sea pasiva o activa



[2 de 2015 Alcaldía Mayor de Bogotá, D.C.](#)

[Decreto 603 de 2007 Alcaldía Mayor de Bogotá, D.C.](#)

[Concepto 220186 de 2018 Secretaría Distrital de Planeación](#)



- [220179106 de 2017](#)
- [11 de 2004](#)
- [1900 de 2016](#)
- [20181100091351 de 2018](#)
- [5863 de 2017](#)
- [93163 de 2016](#)
- [825 de 1998](#)
- [820 de 1998](#)
- [830 de 1998](#)

Ficha de Análisis Urbano #24

Mirador 2

Vegetación Representativa nativa



Este mirador es un punto clave ya que desde allí se evidencia todo el proyecto, iniciando por las cabañas hasta el cruce de la vía al malecón y al municipio



Árbol Gaque



Árbol Nogal



Pastizal



210.3.3 ALUMBRADO EXTERIOR Y PÚBLICO.

- a. Utilizar luminarias para alumbrado público con fotometrías que le permitan hacer diseños con la mayor Inter distancia y menor altura de montaje.
- b. b. Instalar luminarias con el más bajo flujo hemisférico superior (FHS) posible.
- c. c. Usar conjuntos ópticos con el mejor factor de utilización y la mejor eficacia lumínica de la.
- d. d. Usar equipos para el conjunto eléctrico con bajas pérdidas, dimerizables o que permitan la reducción. de potencia.
- e. e. Elegir correctamente los ángulos de apertura para los proyectores.
- f. f. Seguir las recomendaciones sobre posiciones de instalación de proyectores.
- g. g. Usar controles temporizados para proyectores.
- h. ASME capitulo IX.
- i. Artículo 15 del RETIE.



Es un eje y un elemento organizador del espacio donde se desarrollaran diferentes actividades ya sea pasiva o activa



[2 de 2015 Alcaldía Mayor de Bogotá, D.C.](#)

[Decreto 603 de 2007 Alcaldía Mayor de Bogotá, D.C.](#)

[Concepto 220186 de 2018 Secretaría Distrital de Planeación](#)



- [220179106 de 2017](#)
- [11 de 2004](#)
- [1900 de 2016](#)
- [20181100091351 de 2018](#)
- [5863 de 2017](#)
- [93163 de 2016](#)
- [825 de 1998](#)
- [820 de 1998](#)
- [830 de 1998](#)

Ficha de Análisis Urbano #25 Paradero 3

Vegetación Representativa nativa



Este paradero se encuentra a la altura de el escenario cultural donde se va a conectar este espacio directamente desde la carretera por medio de un puente



Árbol Gaque



Árbol Nogal

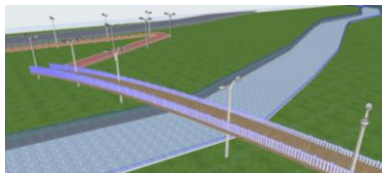


Pastizal



210.3.3 ALUMBRADO EXTERIOR Y PÚBLICO.

- a. Utilizar luminarias para alumbrado público con fotometrías que le permitan hacer diseños con la mayor Inter distancia y menor altura de montaje.
- b. Instalar luminarias con el más bajo flujo hemisférico superior (FHS) posible.
- c. Usar conjuntos ópticos con el mejor factor de utilización y la mejor eficacia lumínica de la.
- d. Usar equipos para el conjunto eléctrico con bajas pérdidas, dimerizables o que permitan la reducción. de potencia.
- e. Elegir correctamente los ángulos de apertura para los proyectores.
- f. Seguir las recomendaciones sobre posiciones de instalación de proyectores.
- g. Usar controles temporizados para proyectores.
- h. ASME capitulo IX.
- i. Artículo 15 del RETIE.



El puente atraviesa el rio Cáqueza, así conectamos el proyecto directamente a la carretera



[2 de 2015 Alcaldía Mayor de Bogotá, D.C.](#)

[Decreto 603 de 2007 Alcaldía Mayor de Bogotá, D.C.](#)

[Concepto 220186 de 2018 Secretaría Distrital de Planeación](#)



- [220179106 de 2017](#)
- [11 de 2004](#)
- [1900 de 2016](#)
- [20181100091351 de 2018](#)
- [5863 de 2017](#)
- [93163 de 2016](#)
- [825 de 1998](#)
- [820 de 1998](#)
- [830 de 1998](#)